

# ***Ariete***



**מכונת קפה**

---

**CE EAC**

**1452**

---

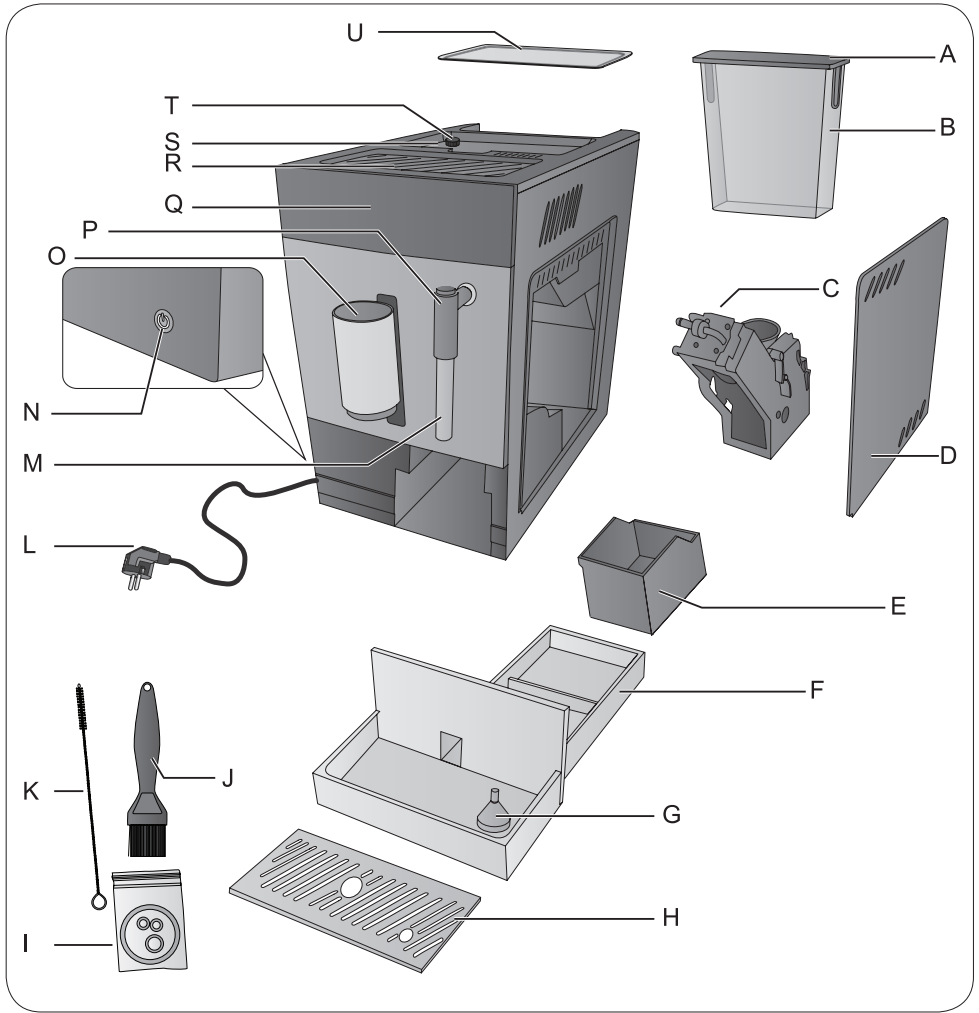


Fig. 1

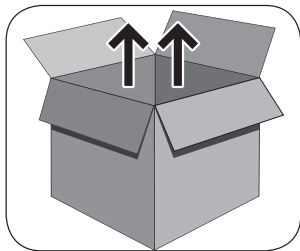


Fig. 2

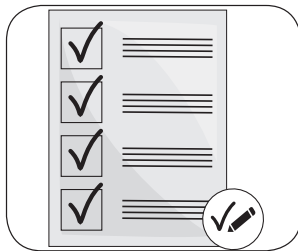


Fig. 3

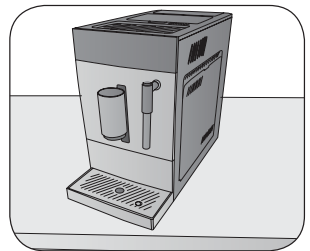


Fig. 4

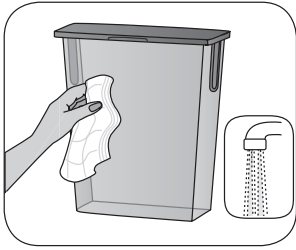


Fig. 5

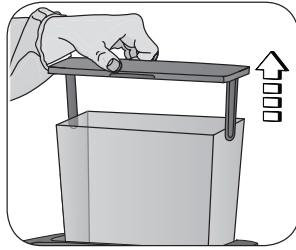


Fig. 6

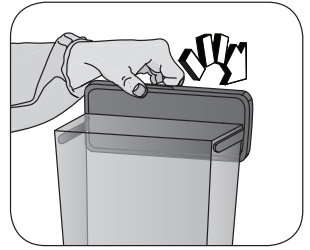


Fig. 7

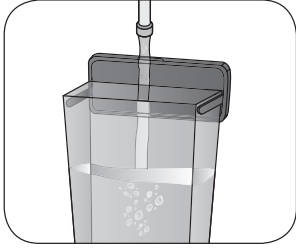


Fig. 8



Fig. 9

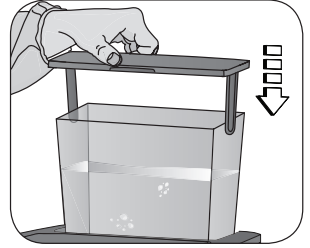


Fig. 10

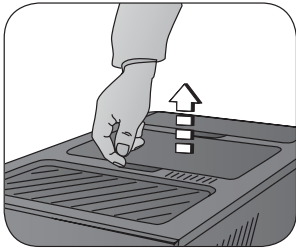


Fig. 11

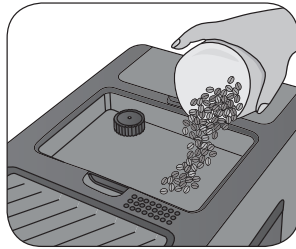


Fig. 12

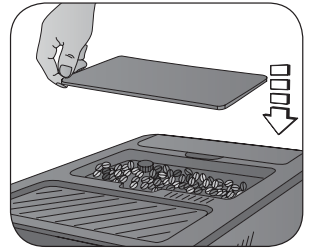


Fig. 13

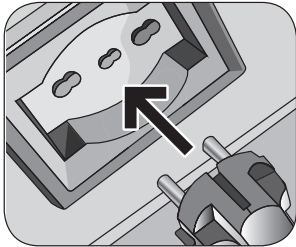


Fig. 14

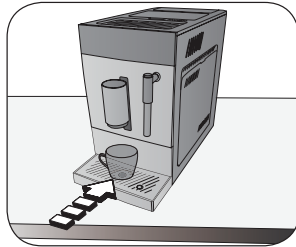


Fig. 15

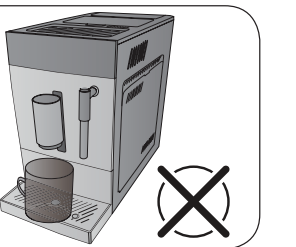
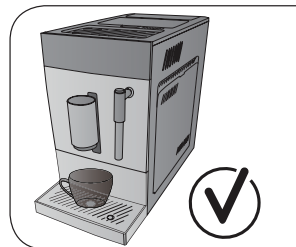


Fig. 16

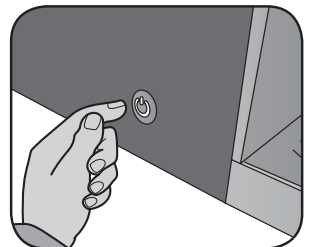


Fig. 17

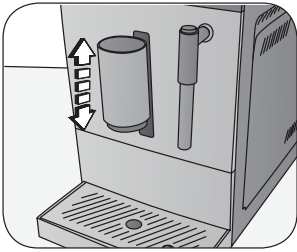


Fig. 18

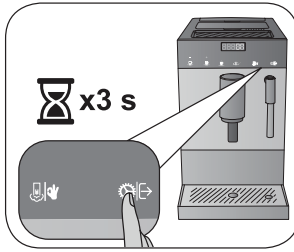


Fig. 19

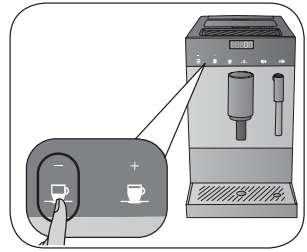


Fig. 20

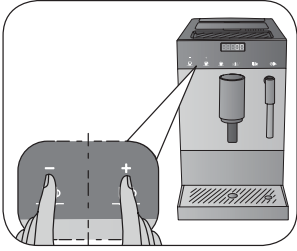


Fig. 21

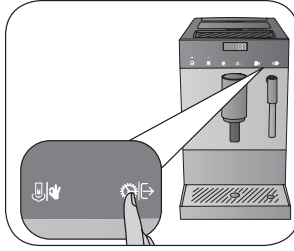


Fig. 22

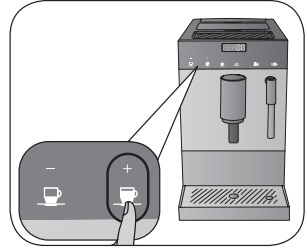


Fig. 23

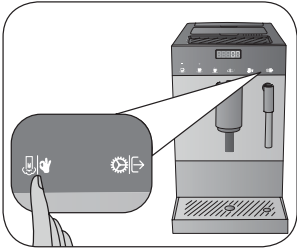


Fig. 24



Fig. 25

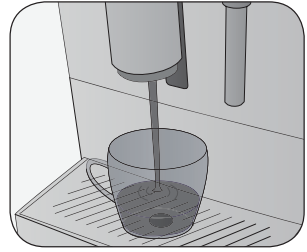


Fig. 26

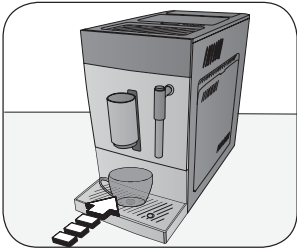


Fig. 27

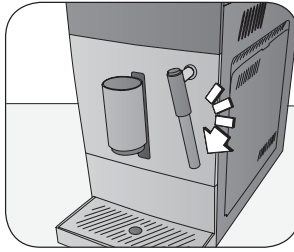


Fig. 28

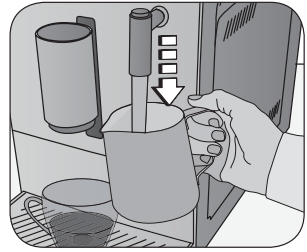


Fig. 29

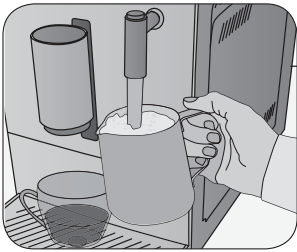


Fig. 30

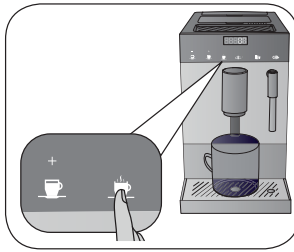


Fig. 31

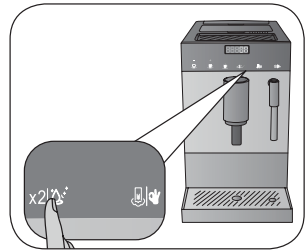


Fig. 32

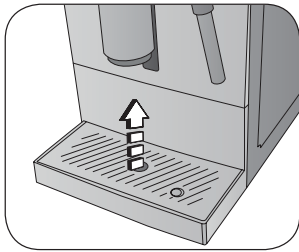


Fig. 33

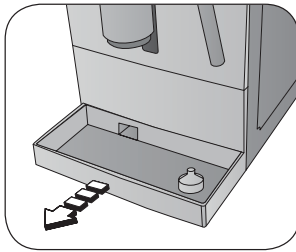


Fig. 34

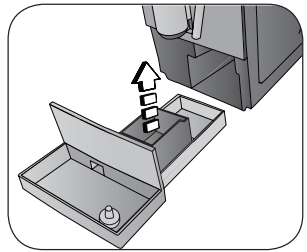


Fig. 35

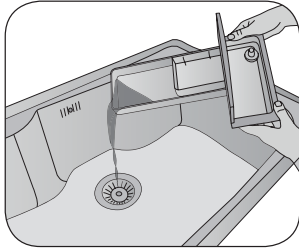


Fig. 36

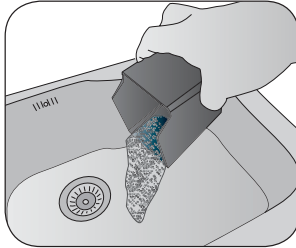


Fig. 37

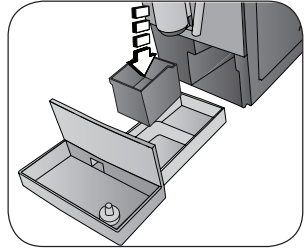


Fig. 38

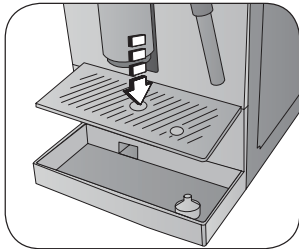


Fig. 39

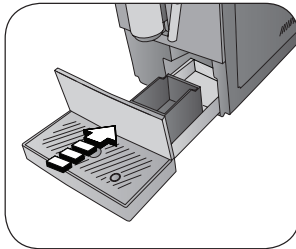


Fig. 40

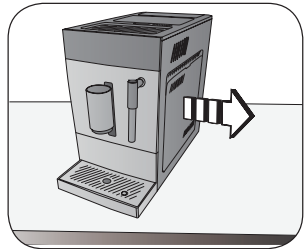


Fig. 41

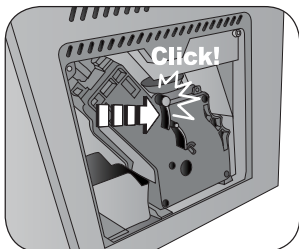


Fig. 42

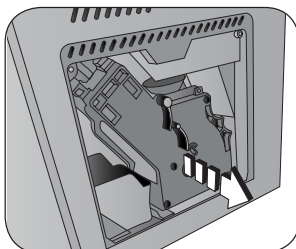


Fig. 43

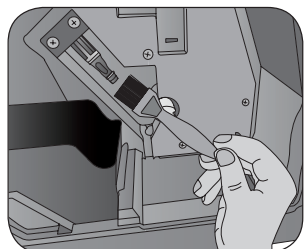


Fig. 44

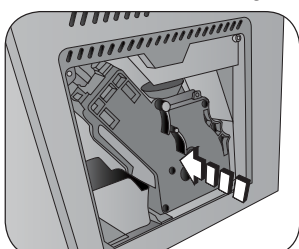


Fig. 45

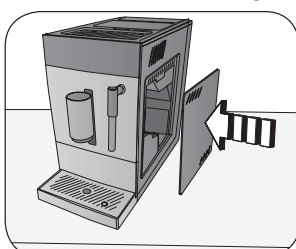


Fig. 46

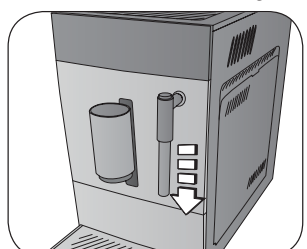


Fig. 47

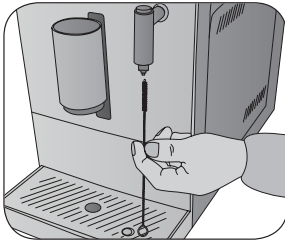


Fig. 48

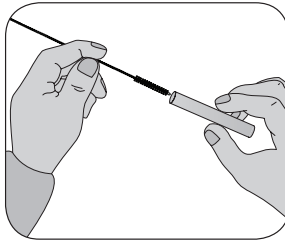


Fig. 49

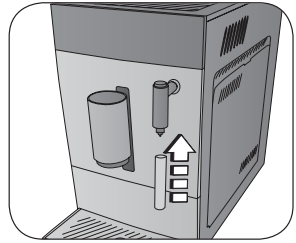


Fig. 50

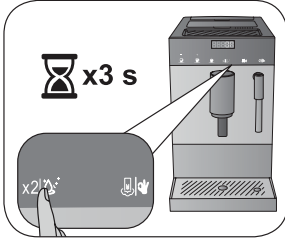


Fig. 51

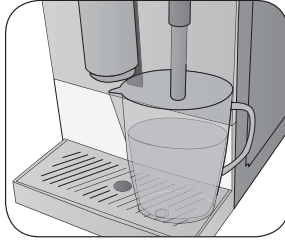


Fig. 52

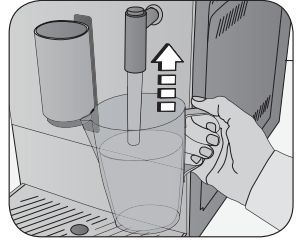


Fig. 53

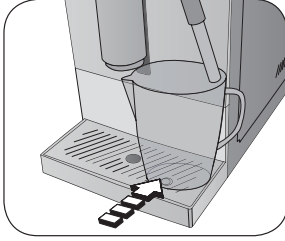


Fig. 54



Fig. 55

## בכל הקשור למדריך זה

מכשיר זה מיוצר תוך עמידה בתקנות האיחוד האירופי, על מנת להגן על המשתמש מפני כל סכנה אפשרית. גם אם אתם מכירים את סוג המכשיר, יש לקרוא בקפידה את המדריך לפני השימוש. יש להשתמש במכשיר רק למטרה שלשמה הוא נועד ובהתאם להוראות השימוש, על מנת למנוע תאונות ונזק. יש לשמור על המדריך לסימוכין se תידי. אם תחליטו להעניק את המכשיר לאדם אחר, זכרו לצרף את המדריך.

המידע הרשום במדריך זה נושא את הסימנים הבאים, שמשמעותם:

סכנת כוויות		מסוכן לילדים	
אזהרה – נזק לחומר		סכנת התחשמלות	
		סכנה לנזק שמקורו בגורמים אחרים	

## אופן השימוש

ניתן להשתמש במכשיר כדי להכין קפה או אמריקנו. ניתן להשתמש באפשרות של מזיגת מים חמים כדי להכין תה וחליטות. המכשיר מיועד לשימוש ביתי בלבד. אסור להשתמש במכשיר זה למטרות מסחריות או תעשייתיות. כל שימוש אחר במכשיר אינו מאושר על ידי היצרן והוא מסיר מעליו אחריות לנזקים מכל סוג שהוא שעשויים להיגרם עקב שימוש בלתי הולם במכשיר. שימוש בלתי הולם מסיר גם את האחריות מהמכשיר.

## סכנות נוספות

המאפיינים המועילים של המכשיר, המצוינים בחוברת זו, אינם מאפשרים להגן על המשתמש מפני זרם הקיטור או המים הרותחים.



### **אזהרה!**

החלקים המתכתיים החיצוניים של המכשיר וצינורית האדים/מים חמים עשויים להתחמם מאוד במהלך השימוש. יש להרחיק את הידיים והפנים מכל החלקים החמים של המכשיר.

סכנת כוויות – כאשר מים חמים וקיטור יוצאים מהמכשיר, אסור להפנות את הזרם כלפי אנשים אחרים או כלפי עצמכם. יש להחזיק אך ורק בחלק הפלסטי של הצינורית.

סכנת כוויות עקב התזה של מים חמים ואדים שעשויים לברוח מהצינורית. וודאו שהכוס עומדת יציב ובמקום הנכון. אל תשתמשו בכוסות כדולות יותר מהרוחב של מגש הכוסות, כיוון שאם הכוס תיפול, אתם עשויים לקבל כוויה.

## אזהרות חשובות

- יש לקרוא את ההנחיות הללו בקפידה.
- המכשיר נועד לשימוש ביתי בלבד או דומה, כלהלן:
  - באזורים המיועדים לבישול מזון של צוות העובדים בחנות, משרד וסביבה מקצועית אחרת.
  - בחוות.
  - בבתי מלון, מלונות, צימרים ומתקני אירוח אחרים (לשימוש על ידי האורחים).
- אנחנו מסירים מעל עצמנו כל אחריות עקב שימוש בלתי נאות או אחר מהמפורט בחוברת זו.
- אנחנו ממליצים לכם לשמור את הקופסה והאריזה המקורית, כיון שהשירות שלנו אינו מכסה נזקים שמקורם באריזה לא נאותה של המוצר כאשר הוא נשלח למעבדת התיקונים המורשית.
- המכשיר עומד בתקנות האיחוד האירופי מס' 1935/2004 מתאריך 27/10/2004 הקשורות בחומרים המיועדים לבו במגע עם מוצרי מזון.

## סכנה לילדים

- מכשיר זה אינו מיועד לשימוש על ידי אנשים (כולל ילדים) עם יכולותיהם הפיזיות, החושיות או המנטליות מופחתת, או היעדר הניסיון והידע, אלא אם קיבלו הנחיות לשימוש במכשיר ופיקוח על ידי האדם האחראי לבטיחותם, המונע מהם שימוש במכשיר בצורה בטוחה ללא פיקוח או הדרכה.
- אסור לאפשר לילדים לשחק עם המכשיר או חלקיו.
- ניקוי ותחזוקה יתבצעו על ידי ילדים אך ורק תחת פיקוח.
- אסור להשאיר את האריזה בקרבת ילדים, כיוון שהיא עשויה לסכן אותם.
- אסור להשאיר את כבל החשמל בהישג ידם של ילדים.
- במקרה שהמכשיר מושלך לאשפה, מומלץ לנתק ולחתוך את כבל החשמל. כמו כן, מומלץ להרחיק כל רכיב שעשוי לסכן אנשים, כולל כבל החשמל, כדי למנוע פציעה.
- יש להרחיק את המחט לניקוי פיית הזרם הרחק מהישג ידם של ילדים ולאחסן אותה במקום בטוח עקב סכנת בליעה ופציעה.

## סכנת התחשמלות

- לפני חיבור המכשיר לחשמל, יש לוודא שהמתח של המכשיר תואם למתח החשמל בשקע.
- אסור להשתמש בכבל מאריך, כיוון שהדבר יכול להזיק לרכוש ולהביא לפגיעה אישית.
- לפני מילוי מיכל המים, יש לנתק את המכשיר מהחשמל.
- אם כבל החשמל ניזוק, חובה להחליף אותו רק אצל היבואן המורשה.
- אם פתיל הזינה ניזוק, כדי להימנע מסכנה, החלפתו תיעשה על ידי היצרן, על ידי סוכן השירות שלו או ע"י אדם מוסמך אחר.
- אסור להביא חלקים נעים במגע עם מים. הדבר יכול לגרום לקצר!
- אסור לאפשר לכבל החשמל לבוא במגע עם חלקים חדים או פינות.
- אסור לאפשר לכבל החשמל לגעת בחלקים חמים.
- יש לנתק את המכשיר מהחשמל לפני ניקוי ותחזוקה.
- אסור להשרות את המשיר במים או בכל נוזל אחר.
- יש תמיד לכבות את המכשיר ולנתק את כבל החשמל מהשקע לפני מילוי המיכל במים.
- אסור להשתמש במכשיר יחפים או אם הידיים רטובות.
- אסור להשאיר את המכשיר ללא השגחה כשהוא מחובר לחשמל.

## סכנת כוויות


- בזמן ההרתחה, האדים והמים מגיעים לטמפרטורות גבוהות. הרחיקו ידיים ופנים מזרם האדים והמים.
- אסור להפנות את הזרם כלפי חלקי גוף. יש להיזהר מצינורית הקיטור: סכנת כוויות!
- אסור לגעת בחלקים המתכתיים החיצוניים של המכשיר ובבית הפילטר בזמן שהמכשיר פועל. הדבר יכול לגרום לכוויה.
- כאשר מים חמים וקיטור יוצאים מהמכשיר, אסור להפנות את הזרם כלפי אנשים אחרים או כלפי עצמכם. יש להחזיק אך ורק בחלק הפלסטי של הצינורית.
- קיימת סכנה של כוויות עקב התזה של מים חמים ואדים שעשויים לברוח מהצינורית.
- וודאו שהכוס עומדת יציב ובמקום הנכון. אל תשתמשו בכוסות גדולות יותר מהרוחב של מגש הכוסות, כיוון שאם הכוס תיפול, אתם עשויים לקבל כוויה.
- אל תגעו בחלקים החמים של המכשיר כאשר הוא פועל או כמה דקות לאחר שכובה. חכו עד שיתקרר.
- נתקו את המכשיר מהחשמל וחכו עד שכל החלקים החמים יתקררו לפני שאתם מנקים או מבצעים פעולות תחזוקה.
- אם מים לא יוצאים מבית הפילטר, יכול להיות שהפילטר סתום. במקרה כזה, יש להוציא ולנתק את הפילטר בזהירות, כיוון שלחץ שנותר במכשיר יכול לגרום להתזה. יש לנקות לפי ההסבר בפרק המתאים.

## אזהרה – נזק לחומרים

- יש להציב את המכשיר על משטח שטוח ויציב, ממנו הוא לא יתהפך.
- אסור להשתמש במכשיר ללא מים, כיוון שבמקרה כזה, המשאבה תישרף.
- אסור למלא את מיכל המים במים חמים או רותחים.
- אסור לשים את המכשיר על משטחים חמים או בקרבת אש חיה, כדי למנוע נזק למכשיר.
- אסור לכבל לגעת בחלקים החמים של המכשיר.
- אסור להשתמש במים מוגזים (סודה).
- אסור לשים חומרים פרט לאבקת קפה בפילטר. הדבר יכול לגרום לנזק חמור.
- אסור לשנות את רמת הטחינה של הקפה בזמן שהמטחנה פועלת. אסור להכניס אבקת קפה לתוך המטחנה, יש להשתמש אך ורק בפולי קפה. התכולה המקסימלית של המיכל היא 500 גרם של פולי קפה.
- אסור לחשוף את המכשיר לטמפרטורות מתחת ל- 0°C, כיוון שמשקעי מים בגוף החימום עשויים לקפוא ולגרום לנזק למכשיר.
- אסור להשתמש במכשיר בחוץ.
- אסור להשאיר את המכשיר חשוף לפגעי מזג אוויר (גשם, שמש וכד').
- לאחר ניתוק כבל החשמל ולאחר שהחלקים החמים התקררו, יש לנקות את המכשיר רק באמצעות מטלית עדינה ולחה, עם מספר טיפות של חומר ניקוי עדין (אסור להשתמש בממיסים שיכולים לפגוע בפלסטיק).

## סכנה לנזק שמקורו בגורמים אחרים

- אסור להרים את המכשיר באמצעות אחיזה במיכל המים או המגש, יש לאחוז אך ורק בגוף המכשיר.
- יש להציב את המכשיר בחדר נקי ומואר היטב, עם גישה קל לחשמל.
- יש להימנע ממילוי מיכל המים מעבר לסימון.
- אסור להשאיר את המכשיר ללא השגחה כאשר הוא מחובר לחשמל.
- יש להציב את המכשיר ולהשתמש בו רק כשהוא על משטח יציב.
- אסור להשתמש במכשיר אם נפל, אם יש סימנים ניכרים לעין של נזק או נזילה של מים. אסור להשתמש במכשיר אם כבל החשמל או התקע ניזוקו או אם המכשיר תקול. כדי למנוע תאונה, כל התיקונים, כולל החלפת כבל החשמל, חייבים להתבצע על ידי היצרן, היבואן, טכנאי מורשה או אדם מוסמך אחר, כדי למנוע סכנות.





להשלכה נאותה של המוצר בהתאם לתקנות האירופאיות נא לקרוא את החוברת  המצורפת.

**חובה לשמור את ההוראות האלה.**

## תיאור החלקים

- A – מכסה מיכל המים
- B – מיכל המים
- C – חולט הקפה
- D – דלת חיצונית
- E – מטחנת הקפה
- F – מגש לקליטת טפטופים
- G – מצוף
- H – מגש לכוסות
- I – אטם 3 x
- J – מברשת ניקוי
- K - מחט לניקוי
- L – כבל חשמל
- M – צינורית מתכת
- N – לחצן הפעלה/כיבוי
- O – צינורית למזיגת קפה
- P – צינורית אדים/מים חמים
- Q – צג
- R – רשת לחימום הכוס
- S – מיכל לפולי הקפה
- T – חוגה לשינוי רמת הטחינה של הקפה
- U – המכסה של מיכל פולי הקפה

## תיאור הלחצנים המופיעים על הצג

סמל	תיאור
	לחצן למזיגת אספרסו
	לחצן למזיגת אמריקנו
	לחצן מים חמים
	לחצן 2 כוסות/ניקוי
	לחצן אדים/אישור
	לחצן הגדרות/יציאה

## תיאור הנוריות שמופיעות על הצג

נורית	מצב	משמעות
	דולקת	חסרים פולי קפה במיכל פולי הקפה
x2	דולקת	אפשר למזוג 2 כוסות קפה. המכשיר ימזוג לשתי כוסות את המשקה הנבחר לפי סדר
	דולקת	הדלת החיצונית פתוחה ולא סגורה כמו שצריך
	דולקת	אין מספיק מים במיכל
	דולקת	הסרת אבנית
	דולקת	חולט הקפה לא מותקן או לא מותקן כמו שצריך
	דולקת	מטחנת הפולים לא מותקנת או מותקנת לא כמו שצריך
		המיכל של הקפה הטחון מלא
	דולקת	אין מים במעגלים הפנימיים של המכשיר

### נתוני המכשיר

בתווית שנמצאת תחת בסיס התמיכה של המכשיר רשומים הנתונים הבאים:

- יצרן וסמל CE
  - דגם (Mod.)
  - מספר סידורי (SN)
  - מתח חשמלי (V) ותדירות (Hz)
  - צריכת חשמל (W)
- כאשר מזמינים שירות מגורם מורשה, יש לציין את הדגם והמספר הסידורי.

## לפני השימוש

### הפעלת המכשיר

1. להוציא את חומרי האריזה ולוודא שכל החלקים נמצאים. (איור 2)
2. לבדוק שכל החלקים שלמים. (איור 3)
3. להוריד את המדבקה מהצג.

### אסור להפעיל את המכשיר אם הוא ניזוק.

1. לשים את המכשיר על משטח עבה ויציב. (איור 4)
2. לשטוף ולייבש את מיכל המים. (איור 5)

### הפעלה ראשונית

- להרים את המכסה (A) ולהוציא את מיכל המים (B) מהמכשיר. (איור 6)
- לפתוח את מכסה מיכל המים (A) (איור 7)

### אזהרה!



חובה תמיד לכבות את המכשיר ולנתק אותו מהחשמל לפני שממלאים את המיכל במים. סכנת התחשמלות.

## **אזהרה!**

אסור למלא את המיכל במים מוגזים. אסור להשתמש במים חמים, פושרים או כל נוזק אחר, כיוון שהדבר עשוי להזיק למכשיר.

3. למלא את המיכל במים צלולים עד לקו המקסימום. (איור 8)

4. לסגור את המכסה (A). (איור 9)

5. להכניס את מיכל המים (B) למקומו. (איור 10).

**כדי שהמכשיר מפעל כמו שצריך, יש להכניס את מיכל המים לתושבת שלו ולוודא שהוא במקומו.**

6. להוציא את מכסה מיכל פולי הקפה (U). (איור 11)

7. להכניס את פולי הקפה לתוך המיכל (S). (איור 12)

## **אזהרה!**

אסור להכניס למיכל פולי הקפה כל דבר שאיננו פולי קפה. שימוש בקפה טחון, נמס, קפה קלוי או כל חומר אחר יכול להזיק למכשיר.

**אסור להשתמש בכמות גדולה מדי של פולי קפה. המכסה של מיכל פולי הקפה חייב להיסגר היטב. הערה: אם תשתמשו בכל פעם בכמות קטנה יותר של פולי קפה, הקפה יהיה תמיד טרי.**

לסגור את מכסה מיכל פולי הקפה (U). (איור 13)

כאשר הנורית (☺) נדלקת, יש למלא את מיכל פולי הקפה.

## **שימוש ראשון**

### **אזהרה!**

לפני הפעלת המכשיר, יש לבדוק שכל החלקים מותקנים כמו שצריך.

1. לחבר את המכשיר לחשמל. (איור 14)

2. לשים כוס על המגש (H). (איור 15)

**לבחור כוס גדולה מספיק כדי שתכיל את כל המים שהמכשיר מוציא. לוודא שהכוס עומדת יציב ולא בולטת מאוד משולי המגש. (איור 16)**

### **אזהרה!**

סכנת כוויות. בבדקו שהכוס יציבה ועומדת כמו שצריך על מגש הכוסות. אל תשתמשו בכוסות גדולות או רחבות מדי. אם הכוס תיפול בזמן שנמזגים מים רותחים, אתם עשויים להיכוות.

3. ללחוץ על לחצן ההפעלה/כיבוי (N). (איור 17) המכשיר נכנס אוטומטית למצב ניקוי של המעגלים הפנימיים. המכשיר יתחיל להוציא מים מהצינורית (O).

לאחר שהניקוי מסתיים, המכשיר נכנס למצב המתנה. על הצג יהיה כתוב "ON".

### **התאמת גובה הצינורית**

ניתן לשנות את הגובה של הצינורית (O), בהתאם לגודל הכוס. אפשר להחליק את הצינורית כלפי מעלה וכלפי מטה, לפי גודל הכוס. (איור 18)

## הגדרות

- כאשר המכשיר במצב המתנה, אפשר לשנות את ההגדרות בצג.
- ללחוץ ולהחזיק את לחצן ההגדרות/היציאה (E) למשך 3 שניות. (איור 19) מסך ההגדרות יופיע על הצג (Q).
  - מסך ההגדרות מאפשר למשתמש:
    - להגדיר את הפרמטרים להכנה של אספרסו
    - להגדיר את הפרמטרים להכנה של אמריקנו.
    - להגדיר את טמפרטורת הכנת הקפה.
    - לאפס את הגדרות היצרן.
    - להתחיל את תהליך הסרת האבנית.
    - לראות את נתוני היצרן של המכשיר.
  - נתוני היצרן של המכשיר יוצגו על גבי הצג.
  - 4. ללחוץ על לחצן ההגדרות/יציאה (E). (איור 22) כשהנורית (E) מופיעה על הצג יש לבצע הסרת אבנית (קראו את הפסקה על "הסרת אבנית").
  - 5. ללחוץ על לחצן ההגדרות/סיום (E). (איור 22) תהליך ההגדרה הסתיים. הצג יחזור למסך הראשי ועליו יופיע הכיתוב "ON".

## אופן השימוש

### **התאמת רמת הטחינה**

- ניתן לשנות את גודל הטחינה של הקפה בהתאם לרמת הטחינה הרצויה.
- רמת הטחינה משפיעה על טעם הקפה וגם על איכות הקצף.
- אפשר לשנות את רמת הטחינה באמצעות החוגה (T) שנמצאת בתוך מיכל פולי הקפה (S). מספרים גבוהים יותר מעידים על טחינה גסה יותר. המספרים הנמוכים יותר מעידים על טחינה דקה יותר. נסו להכין קפה לאחר שבחרתם רמת טחינה מסוימת. לאחר מכן, שנו את רמת הטחינה וגלו באיזה רמה הטעם של הקפה הוא הטעים לכם ביותר.

### **אזהרה!**

- אסור להכניס למיכל פולי הקפה כל דבר שאיננו פולי קפה. שימוש בקפה טחון, נמס, קפה קלוי או כל חומר אחר יכול להזיק למכשיר.
- סובבו את החוגה להתאמת רמת הטחינה (T) עם כיוון השעון לטחינה גסה או נגד כיוון השעון לטחינה עדינה. (איור 25)

- להכנה של הקפה הטחון ברמת הטחינה הרצויה אינה מיידית, כיוון שיש אבקה שנשארת בתוך תושבת הטחינה.
- הכינו את הקפה הטחון מספר פעמים לפני שאתם משנים את רמת הטחינה שוב.
- שינוי רמת הטחינה מגדיר את כמות הקפה הנטחן.
- באספרסו טוב, הטעם הוא האיזון המושלם בין מתיקות, מרירות וחמיצות. טעם הקפה מתבסס על מספר גורמים, למשל סוג פולי הקפה, הטריות ורמת הטחינה שלהם.

## איך להכין קפה

1. לשים כוס על מגש הבוסות (H). (איור 15)

**לבחור כוס גדולה מספיק כדי שתכיל את כל המים שהמכשיר מוציא. לוודא שהכוס עומדת יציב ולא בולטת מאוד משולי המגש. (איור 16)**

### אזהרה!



במהלך הכנת הקפה, האדים והמים עשויים להגיע לטמפרטורות גבוהות. יש להרחיק את הידיים והפנים מזרם האדים והמים.

סכנת כוויה עקב התזה של מים חמים ואדים שעשויים לברוח מהצינורית. סכנת כוויות. וודאו שהכוס יציבה ועומדת כמו שצריך על מגש הבוסות. אל תשתמשו בכוסות גדולות או רחבות מדי. אם הכוס תיפול בזמן שנמזגים מים רותחים, אתם עשויים להיכוות.

- ניתן לשנות את גובה הצינורית (O) לפי הצורך. (איור 18)

2. ללחוץ על לחצן הכנת האספרסו (☕) (איור 20) או על לחצן הכנת האמריקנו (☕) (איור 23), בהתאם למשקה המבוקש.

המכשיר יתחיל לטחון את הקפה אוטומטית.

בזמן תהליך הטחינה, המשתמש יכול לשנות ידנית את כמות הקפה שנטחן:

- ללחוץ על (+) או (-) (איור 21) לקבוע את כמות הקפה שנטחן. הצג יראה את הכמות בגרמים.

לאחר מספר שניות, תהליך הטחינה יתחיל. (איור 26)

בזמן תהליך הטחינה, המשתמש יכול לשנות ידנית את נפח הקפה:

- ללחוץ על (+) או (-) (איור 21) לקבוע את נפח הקפה. הצג יראה את הכמות במיליליטרים.

**אם המשתמש לא רוצה לשנות ידנית את הפרמטרים האלה, תהליך הטחינה והכנת הקפה יתבצע לפי הפרמטרים שמופיעים על הצג.**

כדי להפסיק את תהליך הכנת הקפה לפני שהוא מסתיים, יש ללחוץ על לחצן ההגדרות/סיום (⚙️). (איור 22)

כאשר הכנת הקפה מסתיימת, המכשיר יצפצף פעמיים ויעבור למצב המתנה. על הצג תופיע המילה "ON".

כאשר הנורית (☑️) נדלקת, יש לרוקן את מיכל הקפה הטחון.

## איך מכינים קפוצ'ינו

1. לשים כוס על מגש הבוסות (H) (איור 27). להשתמש בכוס גדולה.

2. להכין את הקפה (איור 26).

**שימו כוס מספיק גדולה שתוכל להכיל את כמות המים שהמכשיר מוציא. שימו את הכוס כך שתהיה יציבה ולא תבלוט מאוד מעבר למגש הבוסות. (איור 18)**

## אזהרה!



סכנת כוויות. וודאו שהכוס יציבה ועומדת כמו שצריך על מגש הכוסות. אל תשתמשו בכוסות גדולות או רחבות מדי.  
אם הכוס תיפול בזמן שנמזגים מים רותחים, אתם עשויים להיכוות.

3. לסובב את צינורית האדים/המים החמים (P) כלפי מגש הטפטופים (F). (איור 28)
4. לשים את כד החלב שרוצים להקציף תחת זרם האדים/מים חמים (P).
5. להכניס את הצינורית (P) עמוק לתוך הכד. (איור 29)

## אזהרה!



כאשר מים חמים וקיטור יוצאים מהמכשיר, אסור להפנות את הזרם כלפי אנשים אחרים או כלפי עצמכם. יש להחזיק אך ורק בחלק הפלסטי של הצינורית.  
סכנת כוויה עקב התזה של מים חמים ואדים שעשויים לברוח מהצינורית.  
במהלך הכנת הקפה, האדים והמים עשויים להגיע לטמפרטורות גבוהות. יש להרחיק את הידיים והפנים מזרם האדים והמים.

6. ללחוץ על לחצן האדים/אישור (☺). (איור 24)
7. המכשיר יתחיל למזוג קפה.  
להזיז ולסובב את הכד עם החלב בזמן שמכניסים לתוכו אדים.  
בזמן התהליך, המשתמש יכול לשנות ידנית את המשך שלו:  
- ללחוץ על (+) או (-) (איור 21) לקבוע כמה זמן יצאו האדים. על הצג יופיע הזמן בשניות.  
החלב מוקצף כשמופיע קצף בכד (איור 30).
8. כדי להפסיק את תהליך הכנת הקפה לפני שהוא מסתיים, יש ללחוץ על לחצן ההגדרות/סיום (⚙️). (איור 22) כאשר הכנת הקפה מסתיימת, המכשיר יצפץ פעמיים ויעבור למצב המתנה. על הצג תופיע המילה "ON".

**לאחר כל שימוש, יש להוציא אדים למשם מספר שניות כדי לנקות את הצינורית משאריות חלב שנשארו עליה ובתוכה.**

**להשתמש במטלית לחה ועדינה כדי לנקות את צינורית האדים/המים החמים (P) וצינורית המתכת (M).**

9. למזוג את החלב המוקצף לתוך כוס הקפה שהכנתם.

## איך למזוג מים חמים

1. לשים כוס על מגש הכוסות (H) (איור 15).

**שימו כוס מספיק גדולה שתוכל להכיל את כמות המים שהמכשיר מוציא. שימו את הכוס כך שתהיה יציבה ולא תבלוט מאוד מעבר למגש הכוסות. (איור 18)**

## אזהרה!



במהלך הכנת הקפה, האדים והמים עשויים להגיע לטמפרטורות גבוהות. יש להרחיק את הידיים והפנים מזרם האדים והמים.

סכנת כווייה עקב התזה של מים חמים ואדים שעשויים לברוח מהצינורית. סכנת כוויית. וודאו שהכוס יציבה ועומדת כמו שצריך על מגש הכוסות. אל תשתמשו בכוסות גדולות או רחבות מדי. אם הכוס תיפול בזמן שנמזגים מים רותחים, אתם עשויים להיכוות.

- ניתן לשנות את גובה הצינורית (O) לפי הצורך. (איור 18)

2. ללחוץ על לחצן המים החמים (☺). (איור 31)  
המכשיר יתחיל למזוג מים.

בזמן תהליך המזיגה, המשתמש יכול לשנות ידנית את כמות המים שנמזגת:  
- ללחוץ על (+) או (-) (איור 21) לקבוע את כמות המים שתצא. הצג יראה את הכמות במיליליטר.

3. כדי להפסיק את תהליך מזיגת המים לפני שהוא מסתיים, יש ללחוץ על לחצן ההגדרות/סיום (⊗). (איור 22) כאשר המזיגה מסתיימת, המכשיר יצפץ פעמיים ויעבור למצב המתנה. על הצג תופיע המילה "ON".

## איך למזוג שתי כוסות

למכשיר יש אפשרות למזוג 2 כוסות של אותו משקה בו זמנית.  
כדי למזוג 2 כוסות של המשקה המבוקש:  
1. לשים כוס על מגש הכוסות (H) (איור 15).

שימו כוס מספיק גדולה שתוכל להכיל את כמות המים שהמכשיר מוציא. שימו את הכוס כך שתהיה יציבה ולא תבלוט מאוד מעבר למגש הכוסות. (איור 18)

## אזהרה!

במהלך הכנת הקפה, האדים והמים עשויים להגיע לטמפרטורות גבוהות. יש להרחיק את הידיים והפנים מזרם האדים והמים.  
סכנת כווייה עקב התזה של מים חמים ואדים שעשויים לברוח מהצינורית. סכנת כוויית. וודאו שהכוס יציבה ועומדת כמו שצריך על מגש הכוסות. אל תשתמשו בכוסות גדולות או רחבות מדי. אם הכוס תיפול בזמן שנמזגים מים רותחים, אתם עשויים להיכוות.

- ניתן לשנות את גובה הצינורית (O) לפי הצורך. (איור 18)

2. ללחוץ על לחצן 2 הכוסות/ניקוי (x2☺). (איור 32)

3. ללחוץ על לחצן האספרסו (☺) (איור 20), על לחצן האמריקנו (☺) (איור 23) או על לחצן המים החמים (☺) (איור 31), בהתאם למשקה המבוקש.  
לאחר מספר שניות המכשיר יתחיל למזוג (איור 26).

לאחר מזיגת הכוס הראשונה, המכשיר יפסיק לפעול למשך כמה שניות.

4. לשים את הכוס השניה על מגש הכוסות (H). (איור 15)  
לחכות עד שהמכשיר יפסיק לפעול (איור 26).

בזמן תהליך המזיגה, המשתמש יכול לשנות ידנית את כמות המים שנמזגת:  
- ללחוץ על (+) או (-) (איור 21) לקבוע את כמות המים שתצא. הצג יראה את הכמות במיליליטר.

5. כדי להפסיק את תהליך מזיגת המים לפני שהוא מסתיים, יש ללחוץ על לחצן ההגדרות/סיום (ⓘ). (איור 22) כאשר המזיגה מסתיימת, המכשיר יצפצף פעמיים ויעבור למצב המתנה. על הצג תופיע המילה "ON".

## מילוי מיכל המים במהלך השימוש בדקו תמיד את רמת המים במיכל.

כאשר הנורית (☐) נדלקת, צריך למלא את המיכל.

1. להרים את המכסה (A) כדי להוציא את מיכל המים (B) מהמכשיר (איור 6).
2. לפתוח את המכסה (A) (איור 7).

**אזהרה!** ⚠

מילוי המכשיר במים חייב להתבצע כאשר הוא כבוי ומנותק מהחשמל. סכנת התחשמלות.

**אזהרה!** ⚠

אסור למלא את המיכל במים מוגזים, חמים, פושרים או כל נוזל אחר, כיוון שהדבר יכול להזיק למכשיר.

3. למלא את המיכל במים צלולים לא מוגזים עד לקו המקסימום (MAX) (איור 8).
4. לסגור את המכסה (A) (איור 9).
5. להחזיר את מיכל המים (B) למקום (איור 10).

**יש לוודא שהמיכל נמצא במקומו, על מנת שהמכשיר יעבוד כמו שצריך.**  
כאשר יש במיכל כמות מים מספקת, הנורית (☐) כבית אוטומטית.

## מילוי מיכל פולי הקפה במהלך השימוש

בדקו תמיד אם יש מספיק פולי קפה במיכל לפני שאתם מתחילים להכין קפה.

כאשר הנורית (☉) נדלקת, צריך למלא את המיכל.

1. להרים את המכסה (A) כדי להוציא את מיכל המים (B) מהמכשיר (איור 6).
2. לפתוח את המכסה (A) (איור 7).

**אזהרה!** ⚠

אסור להכניס למיכל פולי הקפה כל דבר שאיננו פולי קפה. שימוש בקפה טחון, נמס, קפה קלוי או כל חומר אחר יכול להזיק למכשיר.

**אסור להשתמש בכמות גדולה מדי של פולי קפה. המכסה של מיכל פולי הקפה חייב להיסגר היטב. הערה: אם תשתמשו בכל פעם בכמות קטנה יותר של פולי קפה, הקפה יהיה תמיד טרי.**

3. לסגור את מכסה מיכל פולי הקפה (U). (איור 13)

כאשר יש במיכל כמות פולים מספקת, הנורית (☹) בבית אוטומטית.

## ניקוי המכשיר

תחזוקה וניקוי קבועים שומרים על המכשיר ועל פעולתו למשך זמן ארוך יותר. אסור לשטוף את חלקי המכשיר במדיח כלים. אסור להשתמש בזרם מים ישיר.

### **אזהרה!**



כל פעולות התחזוקה והניקוי צריכות להתבצע כשמכשיר כבוי ומנותק מהחשמל. סכנת התחשמלות. אסור להשרות את המכשיר או כבל החשמל במים או בכל נוזל אחר.

### **אזהרה!**



חובה לנתק את המכשיר מהחשמל ולחכות עד שכל החלקים החמים יתקררו לפני ניקוי ותחזוקה.

### **אזהרה!**



אסור להשתמש בחומרי ניקוי חזקים או כלי מתכת, כדי לא לשרוט ולהזיק למשטחים החיצוניים. אסור להשתמש בממיסים שעשויים לפגוע בחלקי הפלסטיק.

## **ניקוי גוף המכשיר**

לנקות את החלקים הקבועים של המכשיר עם מטלית לכה, כדי למנוע נזק לציפוי. לייבש עם מטלית יבשה.

## **ניקוי המגש לקליטת טפטופים (F), מיכל מטחנת הקפה (E) ומגש הכוסות (H)**

לרוקן את מגש הטפטופים (F) בקביעות.

במגש יש מצוף (G). כאשר רואים את המצוף ממגש הכוסות, המשמעות היא שהמגש מלא וצריך לרוקן אותו.

1. להוציא את מגש הכוסות (H) (איור 33).
2. להוציא את מגש הטפטופים (F) (איור 34).
3. להוציא את מיכל מטחנת הקפה (E) (איור 35).
4. לרוקן את מגש הטפטופים (F) לכיור (איור 36).
5. לשטוף את המגש ואת מגש הכוסות במים צלולים.
6. לייבש היטב.
7. לרוקן את מיכל מטחנת הקפה (E) (איור 7).
8. להחזיק את מיכל מטחנת הקפה (E) לתושבת שלו (F) (איור 38).
9. להחזיר את מגש הכוסות (H) (איור 39).
10. להחזיר את מגש הטפטופים (F) אל בסיס המכשיר (איור 40).

כאשר הנורית (☹) דולקת, צריך לרוקן את מיכל מטחנת הקפה.

כאשר הנורית (☹) דולקת, הדלת החיצונית פתוחה או לא סגורה כמו שצריך.

## ניקוי חולט הקפה (C) והתושבת

1. לפתוח את הדלת הצדדית (D) (איור 41).
2. ללחוץ על ידית הפתיחה (C) (איור 42).
3. להוציא את חולט הקפה מהתושבת (איור 43).
4. להשתמש במברשת הניקוי (J) כדי להסיר שאריות קפה מכל החורים שנמצאים בתוך התושבת (איור 44).
5. לשטוף את חולט הקפה במים זורמים.
6. לייבש היטב.
7. להחזיר למקום (איור 45).
8. לסגור את הדלת הצדדית (D) (איור 46).

**כאשר הנורית (☺) דולקת, החולט לא במקום או לא הוכנס כמו שצריך.**  
**כאשר הנורית (☐) דולקת, הדלת החיצונית פתוחה או לא סגורה כמו שצריך.**

## ניקוי צינורית האדים/המים החמים (P)

לאחר כל שימוש, הוציאו קיטור למשך מספר שניות, כדי לנקות את הפתח משאריות.

### אזהרה!



סכנת כוויות. במהלך הכנת הקפה, האדים והמים עשויים להגיע לטמפרטורות גבוהות. יש להרחיק את הידיים והפנים מזרם האדים והמים.

במקרה הצורך, הוציאו את הפיה של צינורית הקיטור (איור 26) ושטפו במים זורמים. ניתן לנקות את צינורית הקיטור באמצעות שימוש במטלית עדינה. להדק את הפיה עד שהיא נעולה במקומה. אם יש צורך, אפשר לנקות את החור של פיית הקיטור באמצעות סיכה (איור 27).

1. למשוך את צינורית המתכת (M) כלפי מטה כדי להפריד אותה מצינורית האדים/המים החמים (P) (איור 47).
2. לנקות את הצינורית עם מטלית לחה. להשתמש במחט ניקוי (K) או במברשת ניקוי (J) כדי להסיר שאריות מהחורים (איור 48).

**לאחר כל שימוש בצינורית האדים/המים החמים, יש להזרים אדים למשך מספר שניות כדי לשחרר את החורים מכל שארית שאולי נותרה שם.**

3. לשטוף את צינורית המתכת במים חמים.
4. להשתמש במחט (K) או במברשת (J) להשתמש במחט ניקוי (K) או במברשת ניקוי (J) כדי להסיר שאריות מהחורים (איור 49).
5. לייבש היטב.
6. להחזיר את צינורית המתכת (M) לתוך צינורית האדים/המים החמים (P) (איור 50).

## ניקוי מיכל המים (B)

חובה לנקות בקביעות את החלק הפנימי של מיכל המים עם ספוגית או מטלית לחה ולייבש היטב.

## ניקוי ידני של מעגל הקפה

### אזהרה!



במהלך הכנת הקפה, האדים והמים עשויים להגיע לטמפרטורות גבוהות. יש להרחיק את הידיים והפנים מזרם האדים והמים.

סכנת כוויה עקב התזה של מים חמים ואדים שעשויים לברוח מהצינורית. סכנת כוויות. וודאו שהכוס יציבה ועומדת כמו שצריך על מגש הכוסות. אל תשתמשו בכוסות גדולות או רחבות מדי. אם הכוס תיפול בזמן שנמזגים מים רותחים, אתם עשויים להיכוות.

חובה לנקות את מעגל הקפה לאחר כל שימוש או לאחר תקופה ללא שימוש.  
1. לשים כוס על המגש (H) (איור 15).

**לבחור כוס גדולה מספיק כדי שתכיל את כל המים שהמכשיר מוציא. לוודא שהכוס עומדת יציב ולא בולטת מאוד משולי המגש. (איור 16)**  
**המכשיר מוציא בערך 60 מ"ל מים במהלך הניקוי הידני.**

ניתן לשנות את הגובה של הצינורית (O) לפי הצורך. (איור 18)  
2. ללחוץ ולהחזיק את לחצן 2 הכוסות/ניקוי למשך 3 שניות (איור 51).  
המכשיר יתחיל אוטומטית לנקות את מעגל הקפה.  
המכשיר יוציא מים מהפיה (O).  
כאשר הניקוי מסתיים, המכשיר עובר למצב המתנה.

## ניקוי ידני של מעגל האדים

### אזהרה!



במהלך הכנת הקפה, האדים והמים עשויים להגיע לטמפרטורות גבוהות. יש להרחיק את הידיים והפנים מזרם האדים והמים.

סכנת כוויה עקב התזה של מים חמים ואדים שעשויים לברוח מהצינורית. סכנת כוויות. וודאו שהכוס יציבה ועומדת כמו שצריך על מגש הכוסות. אל תשתמשו בכוסות גדולות או רחבות מדי. אם הכוס תיפול בזמן שנמזגים מים רותחים, אתם עשויים להיכוות.

חובה לנקות את מעגל האדים לאחר כל שימוש או לאחר תקופה ללא שימוש.  
1. להפנות את צינורית האדים/המים החמים (P) לכיוון מגש הטפטופים (F) (איור 28).  
2. לשים מיכל מלא במים צלולים מתחת לצינורית (P) (איור 52).  
3. להשקיע לגמרי את הצינורית (P) במים (איור 53).  
4. ללחוץ על לחצן האדים/אישור (☺) (איור 24).  
המכשיר יתחיל להוציא אדים מהצינורית (P).  
כאשר הניקוי מסתיים, המכשיר עובר למצב המתנה.

## הסרת אבנית

### אזהרה!



אסור להשתמש בחומץ או תכשירי הסרת אבנית כלשהם שאינם מאושרים על ידי היצרן.

תחזוקה טובה וניקוי קבוע שומרים על המכשיר ומאפשרים לו לפעול ביעילות לפרק זמן ארוך יותר ובכך, מפחיתים מאוד את הסיכון להצטברות אבנית בתוך המכשיר. למרות זאת, אם פעולת המכשיר אינה כפי שהיתה, עקב שימוש קבוע במים קשים ועשירים במשקעים, ייתכן ויהיה צורך לבצע הסרת אבנית. למטרה זו, השתמשו אך ורק במוצרים להסרת אבנית אשר מתבססים על חומצת לימון. את החומר ניתן למצוא בכל חנות. היצרן אינו מקבל עליו אחריות במקרה של נזק שנגרם לחלקים פנימיים עקב שימוש במוצרים שאינם עומדים בהנחיות הללו בגלל נוכחות של תוספים כימיים. אם יש צורך בניקוי אבנית, קראו את ההוראות בדף המצורף.

היצרן והיבואן אינם נושאים באחריות לנזקים שנגרמים לחלקים הפנימיים עקב שימוש ביוצרים שאינם מאושרים על ידי היצרן או תוספים כימיים.

כאשר הנורית (⚡) נדלקת, יש צורך לבצע הסרת אבנית.

1. להרים את המכסה (A) ולהוציא א מיכל המים (B) מהמכשיר (איור 6).
2. לפתוח את מכסה מיכל המים (A) (איור 7).

### אזהרה!



לפני מילוי המיכל במים, המכשיר צריך להיות כבוי ומנותק מהחשמל. סכנת התחשמלות.

### אזהרה!



אסור למלא את המיכל במים מוגזים. אסור להשתמש במים חמים, פושרים או כל נוזק אחר, כיוון שהדבר עשוי להזיק למכשיר.

3. למלא את המיכל במים צלולים עד לקו המקסימום (איור 8).
4. למזוג מוצר להסרת אבנית לתוך מיכל המים.
5. לסגור את המכסה (A) (איור 9).
6. להחזיר את מכל המים (B) למקומו (איור 10).

**יש לוודא שהמיכל מוכנס למקומו כמו שצריך, כדי שהמכשיר יפעל כמו שצריך.**

7. לחבר את המכשיר לחשמל (איור 14).
8. לשים כלי קיבול על מגש הכוסות (H) (איור 54).

יש לבחור כלי קיבול מספיק גדול כדי להכיל את כמות המים שהמכשיר מוציא. יש לוודא שהכלי יציב ולא בולט יותר מדי ממגש הכוסות (איור 16).

### אזהרה!



סכנת כוויות! וודאו שכלי הקיבול יציב ועומד כמו שצריך על מגש הכוסות. אל תשתמשו בכלי הקיבול גדול או רחב מדי. אם כלי הקיבול יפול בזמן שנמצגים מים רותחים, אתם עשויים להיכוות. סכנת כוויה עקב התזה של מים חמים ואדים שעשויים לברוח מהצינורית. במהלך הכנת הקפה, האדים והמים עשויים להגיע לטמפרטורות גבוהות. יש להרחיק את הידיים והפנים מזרם האדים והמים.

9. להפנות את הצינורית (P) לכיוון כלי הקיבול (איור 55).



## אזהרה!

סכנת כוויה עקב התזה של מים חמים ואדים שעשויים לברוח מהצינורית. במהלך הכנת הקפה, האדים והמים עשויים להגיע לטמפרטורות גבוהות. יש להרחיק את הידיים והפנים מזרם האדים והמים.

10. ללחוץ ולהחזיק את לחצן ההגדרות/סיום (☰) למשך 3 שניות (איור 19). הנורית (☰) תופיע על הצג.

11. ללחוץ על לחצן האדים/אישור (☰) (איור 24).  
תהליך הסרת האבנית יתחיל. התמיסה שבמיכל המים תתחיל לצאת מתוך הצינורית.

כאשר הנורית (☰) נדלקת, צריך למלא את המיכל במים.

12. למלא את המיכל במים צלולים עד לקם המקסימום (MAX) (איור 8).  
המכשיר ימשיך בתהליך הסרת האבנית.

13. לחכות עד שיש במיכל חצי מכמות המים. הנורית (☰) תופיע על הצג.

14. לחזור על פעולת מילוי המיכל.

המכשיר ימשיך בתהליך הסרת האבנית. כאשר התהליך יסתיים, המכשיר יעבור למצב המתנה. על הצג תופיע המילה "ON".

## הוצאת המכשיר משימוש

כאשר מבקשים להוציא את המכשיר משימוש, יש לנתק את הכבל מהחשמל, לרוקן את מיכל המים וגם את המגש ולנקות אותו (קראו את החלק של "ניקוי המכשיר"). במקרה של השלכה לאשפה, צריך לפרק את המכשיר לפי החומרים השונים מהם הוא עשוי ולהשליך כל חומר בהתאם להנחיות המיחזור במדינה.

## פתרון תקלות



### אזהרה!

במקרה של תקלה, יש לכבות מיד את המכשיר ולנתק אותו מהחשמל.

בעיות	גורמים	פתרונות
המכשיר לא עובד	לשקע של המכשיר לא מחובר טוב לתקע	חברו את השקע לתקע ודאו מה מצב כבל החשמל. אם הבעיה ממשיכה, התקשרו ליבואן.
המכשיר לא מגיב להוראות או מגיב לאט	יש בעיות חשמליות במכשיר	נתקו את המכשיר מהחשמל. המתינו מספר דקות וחברו אותו שוב. לחצו על לחצן ההפעלה (N).
	הצג מלוכלך	נקו את הצג עם מטלית עדינה.
הלחצנים של הצג לא מגיבים	הלחיצה על הלחצן לא היתה במקום הנכון	לחצו על הלחצן בנקודות שונות מסביב לסמל.
	הצג מלוכלך	נקו את הצג עם מטלית עדינה.

בדקו אם מיכל המים במקומו ואם יש בו מספיק מים.	יש אוויר במעגלים הפנימיים ולכן המשאבה לא עובדת	המכשיר לא מוציא מים חמים
נקו עם המחט או המברשת כדי להסיר אבנית ומשקעים מהחור.	החור בצינורית (O) סתום	
בדקו את רמת המים וודאו שהיא תקינה. אם יש צורך, מלאו במי ברז קרים עד לקו המקסימום.	יש מעט מים והמשאבה לא שואבת.	המכשיר לא מוציא קיטור
הוציאו אבנית, אם יש, מהפיה באמצעות שימוש בסיכה.	פתח היציאה של הקיטור בצינורית חסום.	
אין צורך לעשות כלום. הכל תקין.	הרעש מקורו במשאבת המים, שעובדת תחת לחץ גבוה	במהלך הוצאת האדים המכשיר משמיע רעשים
בדקו מה כמות המים במיכל ואם הוא יושב במקומו. אם יש צורך, מלאו את המיכל במים עד לקו המקסימום.	יש מעט מדי מים במיכל והמשאבה לא מצליחה לשאוב	במהלך הכנת הקפה המכשיר משמיע רעשים
בצעו הסרת אבנית לפי ההנחיות.	כמות גדולה של אבנית על המעגלים הפנימיים של המכשיר	לוקח למכשיר יותר מדי זמן להתחמם
צריך להשתמש בתערובת טחונה יותר דק.	הטחינה של הקפה גסה מדי.	לא יוצא קפה או שהוא יוצא לאט מדי
שימו את המיכל במקומו ולחצו עליו לוודא שהוא נכנס עד הסוף.	המיכל לא מוכנס למקומו כמו שצריך.	
בדקו אם רמת המים במיכל תקינה. אם יש צורך, מלאו את המיכל במים טריים עד לקו המקסימום.	יש מעט מדי מים והמשאבה לא שואבת.	
מלאו את המיכל במים טריים עד לקו המקסימום.	מיכל המים ריק	
השתמשו במברשת כדי להסיר שאריות קפה מהחור שנמצא בתוך תושבת החולט (איור 44).	החורים שבתוך הדיסק המחורר שנמצא בתושבת חולט הקפה נסתמו.	
בצעו הסרת אבנית לפי ההנחיות.	כמות גדולה של אבנית על המעגלים הפנימיים של המכשיר	
זרקו כל קפה שהוכן קודם. הכינו קפה חדש.	אין מספיק כמות של קפה טחון	הקפה הראשון לא טעים
צריך להשתמש בתערובת טחונה יותר גס.	הטחינה של הקפה עדינה מדי.	הקפה מיימי מדי וקר
הוציאו את פולי הקפה. נקו ויבשו את המיכל. שימו פולים יבשים במיכל.	יש פולי קפה לחים במיכל.	
השתמשו תמיד בפולים טריים באיכות מעולה.	הפולים לא טריים.	אין קצף
השתמשו במחט הניקוי או במברשת כדי להסיר שאריות ומשקעים מהחור שבצינורית האדים/ המים החמים.	לא נעשה שימוש במספיק אדים	החלב לא מקציף מספיק
	החור שבצינורית סתום.	
נסו להשתמש בסוג חלב אחר. כל סוג מקציף אחרת.	סוג החלב בו נעשה שימוש לא מתאים	

מגש הטפטופים מלא מים	הטחינה עדינה מדי.	נו להשתמש ברמת טחינה יותר גסה.
הנורית שמעידה על מחסור בפולי קפה נדלקת אבל המיכל מלא	החור ממנו יוצא הקפה שנמצא בתוך תושבת החולט סתום.	השתמשו במברשת כדי להסיר שאריות קפה מהחור שנמצא בתוך תושבת החולט (איור 44).
הנורית (☐☐☐☐) מופיעה על הצג (Q)	אין מים במעגלים הפנימיים של המכשיר.	בדקו את רמת המים במיכל ואם הוא נמצא במקומו. אם יש צורך, מלאו אותו עד לקו המקסימום. שימו כלי קיבול על מגש הכוסות (איור 54). לחצו על לחצן ההגדרות/סיום (☐) (איור 22). המכשיר יתחיל להוציא מים מהצינורית. המשאבה תחזור לפעול. כאשר חליטת הקפה מסתיימת, המכשיר יצפצף פעמיים ויעבור למצב המתנה. על הצג תופיע המילה "ON".
הודעת שגיאה "E1"	המכשיר ניזוק.	צרו קשר עם היבואן.
הודעת שגיאה "E2"		
הודעת שגיאה "E4"		
הודעת שגיאה "E3"	מטחנת הקפה סתומה.	הוציאו את פולי הקפה. נקו ויבשו את המיכל. שימו פולים בשים במיכל. אם הבעיה ממשיכה, צרו קשר עם היבואן.

## אחריות

חברת אלקטרו-גל מברכת אתכם על רכישתכם ומודה לכם על שבחרתם בנו. הנאתכם מהמוצר חשובה לנו ולכן נעשה כל מאמץ על מנת להמשיך ולהציע לכם מגוון מוצרים איכותיים.

נשמח להיות הבחירה שלכם גם בעתיד.

החברה מעניקה אחריות של שנה מתאריך הקנייה, על פגמים במוצר הנובעים מליקויים באיכות החומרים או ההרכבה של המוצר במפעל.

המוצר מיועד לשימוש בפנים הבית/במשרד בלבד!

היה ונתגלה פגם במכשיר לאחר שהמכשיר תופעל כהלכה ובוצע בו שימוש לצרכים ביתיים בלבד, יש לשלוח את המכשיר או להביאו לחברה: אלקטרו-גל יבוא ושירות בע"מ רחוב היצירה 4, אור יהודה, מיקוד 6037004 טלפון 03-6745988 (במקרה של שליחת המכשיר לחברה, דמי הטיפול והמשלוח יהיו על חשבון השולח והאחריות על האריזה והמשלוח תהיה על השולח).

לנוחיותכם, ניתן גם להביא את המכשיר לאחד ממרכזי השירות המצוינים באתר החברה - [www.electro-gal.co.il](http://www.electro-gal.co.il) או לחנות ממנה נרכש המוצר (בתאום עם היבואן והחנות).

האחריות אינה כוללת פחחות וצבע, שריטות ושברים מכל סוג שהוא, חלקי גומי ופולסטיק וכבל חשמל.

האחריות אינה תקפה במקרים של:

- נזק שנגרם מהזנחה ו/או הפעלה/תחזוקה/הרכבה לא נכונים.
- קלקול שנגרם כתוצאה מאבנית, חום גבוה, לחות, קור, אש, נזלים, חלודה, קורוזיה, כוח עליון, ירידות מתח וקצרים חשמליים ו/או משימוש בחומרים כימיים.
- זדון או רשלנות לרבות שימוש שלא בהתאם להוראות ולא למטרות שלשמן נועד המכשיר.
- טיפול/פירוק/תיקון שלא ע"י אלקטרו-גל או טכנאי מורשה מטעמה.



היצירה 4, אור יהודה 6037004  
טלפון 03-6745988 פקס 03-6769471  
email: [info@electro-gal.co.il](mailto:info@electro-gal.co.il)