



WINBOT **W1** PRO  
מדריך הפעלה

## הוראות בטיחות חשובות

בעת שימוש במכשיר חשמלי יש לנקוט אמצעי זהירות בסיסיים, כולל האמצעים הבאים:






**יש לקרוא את כל ההוראות לפני השימוש במכשיר. חשוב לשמור את ההנחיות הללו.**

6. כדי למנוע פציעה או נזק לרכוש שנגרמים מנפילה בטעות של המכשיר, נא לוודא שאין אנשים, חיות, חפצי ערך או חפצים שבירים מתחת לאזור בו פועל ה-WINBOT.
7. אסור להשתמש במכשיר בזמן סופה או רוחות עזות או באזורים שבהם הגובה עולה על 2000 מטר.
8. אם פתיל הזינה ניזוק, כדי להימנע מסכנה, החלפתו תיעשה על ידי היצרן, על ידי סוכן השירות שלו או ע"י אדם מוסמך אחר.
9. נא לוודא שהמכשיר מחובר לחשמל בזמן שהוא פועל. למכשיר יש סוללת גיבוי שנטענת במהלך השימוש.
10. הסוללה מפעילה את המכשיר אם הוא ניתק מהחשמל או שיש הפסקת חשמל.
11. אסור להשאיר את המכשיר ללא השגחה כשהוא מחובר לחשמל.
12. מיועד לשימוש ביתי בלבד (כולל חלונות חיצוניים). אין להשתמש במכשיר לצרכים מסחריים או תעשייתיים.
13. אסור להשתמש במכשיר על זכוכית שבורה או סדוקה, למשל זכוכית עם מדבקות נצמדות, פוסטרים, כרזות פרסום או מקומות מוגבהים, כדי למנוע שבירה של הזכוכית או נפילה של המכשיר. אסור להשתמש במקומות בהם יש מרווחים, למשל משטח זכוכית עם מרווחים או חורים, או שני משטחים צמודים, זכוכית ללא מסגרת עם מרווחים ביניהם, כדי למנוע נפילה של המכשיר עקב התנתקות.

1. המכשיר אינו מיועד לשימוש על ידי אנשים (כולל ילדים) אם יכולותיהם הפיזיות, החושיות או המנטליות מופחתת, או היעדר הניסיון והידע, אלא אם קיבלו הנחיות לשימוש במכשיר ופיקוח על ידי האדם האחראי לבטיחותם, המונע מהם שימוש במכשיר בצורה בטוחה ללא פיקוח או הדרכה.
2. אין להשתמש בתנאי חום או קור קיצוניים (בטמפרטורה נמוכה מ-0°C או גבוהה מ-40°C), כיוון שזה יכול לקצר את חיי הסוללה.
3. ניתן להשתמש במכשיר כדי לנקות את החלק החיצוני של החלונות אם הוא קשור היטב ברצועה לטבעת החיבור, אין רוחות עזות ולא יורד גשם או שלג.
4. לפני השימוש, יש להשתמש בטבעת החיבור כדי לנעול את הרצועה באופן בטיחותי למעקה או גדר בתוך הבית ולוודא שה-WINBOT מחובר אליה כמו שצריך.
5. אסור להשאיר את המכשיר ללא השגחה כשהוא עובד.

12. מותר להשתמש רק בעזרים המומלצים או נמכרים על ידי היצרן. השתמשו אך ורק במתאים הכוח שמסופק על ידי היצרן.
13. חשוב לוודא שהמתח של רשת החשמל תואם למתח הנקוב המצוין על מתאם הכוח.
14. אסור להשתמש במכשיר על זכוכית ממוסגרת במקרים שבהם עובי המסגרת פחות מ- 5 מ"מ.
15. אסור להשתמש במכשיר על זכוכית בעובי של פחות מ- 3 מ"מ או מראות בעובי של פחות מ- 4 מ"מ.
16. אסור להשתמש על זכוכית או מראות עם ידית בגובה של 70-105 מ"מ.
17. אסור להשתמש במכשיר על חלונות שומניים.
18. כאשר משתמשים באזור שיש בו לחות גבוהה, הדבר יכול להשפיע על תוצאות הניקוי.
19. יש לאחסן את המכשיר הרחק ממקור חום וחומרים דליקים.
20. במזג אוויר גשום, אסור להשתמש במכשיר על החלק היציני של החלון, כדי להימנע מסכנת נזק למכשיר או נפילה שלו.
21. כדי להפחית את הסיכון בהתחשמלות, אסור לשים את המכשיר במים או כל נוזל אחר. אסור לשים את המכשיר או לאחסן אותו במקום שבו הוא יכול ליפול או מעל מיכל או כיוו.
22. אסור לגעת במתג החשמל בידיים רטובות.
23. כאשר טוענים את המכשיר, אסור לחבר אותו לשקע שאליו מחוברים מוצרים אחרים ויש להרחיק אותו מאש ונוזלים.
24. וודאו שבבל החשמל לא ניזוק. אל תמשכו או תזיזו את המכשיר באמצעות הכבל, אל תשתמשו בו כידית, אל תסגרו את החלון על כבל החשמל ואל תשימו משקל כבד על הכבל. הרחיקו את כבל החשמל ממשטחים חמים.
25. אל תשתמשו במכשיר כאשר כבל החשמל או המיכל ניזוקו. אל תשתמשו במכשיר כאשר הוא לא פועל כשורה, לאחר שנפל, ניזוק, נשאר בחוץ או לאחר שבא במגע עם מים. מסרו את המכשיר לתיקון בידי היצרן או סוכן שירות כדי למנוע סכנה.
26. אם נגרם נזק לכבל החשמל יש למסור אותו לתיקון בידי היצרן או סוכן שירות כדי למנוע סכנה.
27. יש להוציא את המתג מהמיכל לפני ניקוי או תחזוקה של המכשיר. אל תנתקו את מתאים הכוח באמצעות משיכה בכבל החשמל.
28. רק היצרן או סוכן השירות מורשים להחליף את סוללת הגיבוי.
29. יש להוציא את סוללת הגיבוי בהתאם לתקנות והוראות החוק המקומיות.
30. יש לנתק את המכשיר מהמיכל לפני הוצאת הסוללה לצורך השלכת המכשיר.
31. יש להשליך סוללות משומשות בהתאם לתקנות והוראות

כדי לעמוד בתקנות החשיפה לתדרי רדיו, יש לשמור על מרחק של לפחות 20 ס"מ בין המכשיר ואנשים במהלך ההפעלה. כדי להבטיח עמידה בכללים, הפעלה במרחק קרוב יותר אינה מומלצת. אסור להציב את האנטנה שמשדרת ליד כל אנטנה או משדר אחר.

Class II	
ממיר בטיחות מבודד חסין מפני קצר	
אספקת מתח מסוג מתג	
לשימוש בתוך מבנה בלבד	
זרם ישיר	
זרם חילופין	

החוק המקומיות.

32. אסור לשרוף את המכשיר גם אם נגרם לו נזק חמור. הסוללות עלולות להתפוצץ בתוך אש.
33. יש להשתמש במכשיר בהתאם להוראות המופיעות במדריך שימוש זה. החברה לא תישא באחריות או בחבות כלשהי לכל נזק או פציעות שיגרמו כתוצאה משימוש לא תקין.
34. **אזהרה:** לצורך טעינת הסוללה יש להשתמש ביחידת האספקה הנתיקה BLJ96W240400PV המסופקת יחד עם המכשיר.
35. הרובוט מצויד בסוללות שרק אדם המוסמך לכך רשאי להחליפן.
36. מותר להשתמש במתג ובמתאם הכוח רק בתוך הבית.

## הנחיות רלוונטיות למדינות האיחוד האירופי

להצהרת יצרן של האיחוד האירופי, בקרו:

<https://www.ecovacs.com/global/compliance>



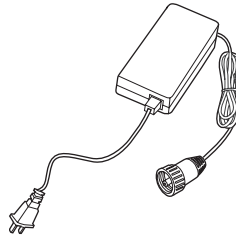
## השלכה נכונה של המוצר

סימון זה מציין שאין להשליך את המוצר יחד עם פסולת ביתית רגילה בכל רחבי האיחוד האירופי. כדי למנוע נזק אפשרי לסביבה או לבריאות האדם מהשלכה לא מבוקרת של פסולת, יש למחזר אותה באופן אחראי לצורך קידום שימוש חוזר בר-קיימא במשאבי חומרים. כדי למחזר את המכשיר המשומש יש להשתמש במערכי ההשבה והאיסוף או לפנות למשווק שממנו נרכש המוצר. הם יכולים למחזר את המוצר באופן בטיחותי.

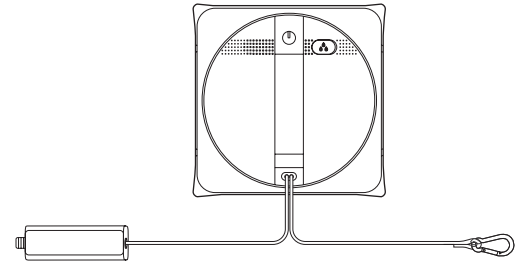
# תכולת האריזה



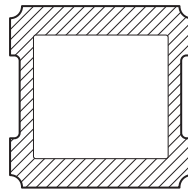
מדריך הפעלה



מתאם כוח



WINBOT + רצועת בטיחות וטבעת בטיחות  
+ סוללת גיבוי

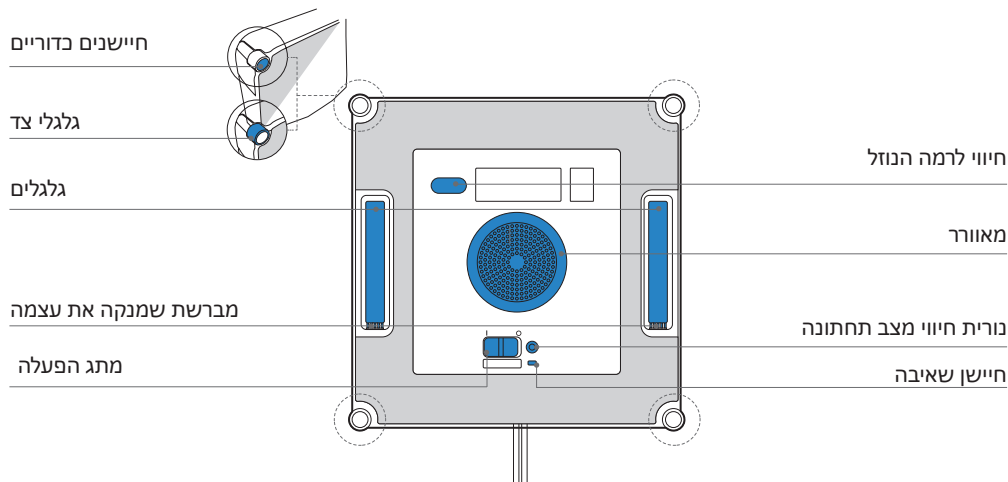
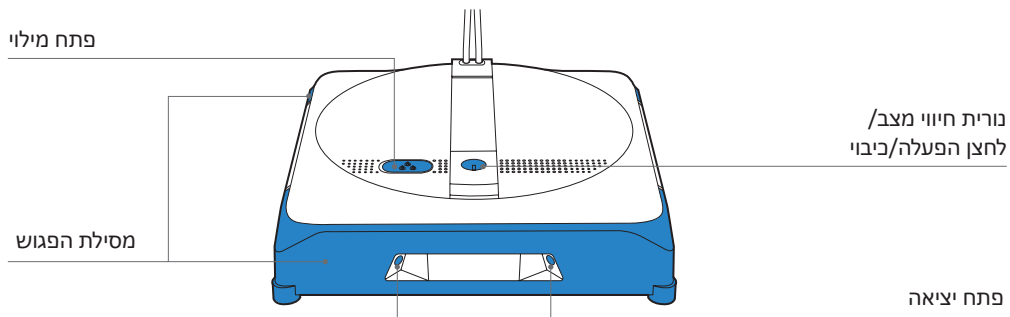


פד ניגוב



תכשיר ניקוי WINBOT ECOVACS

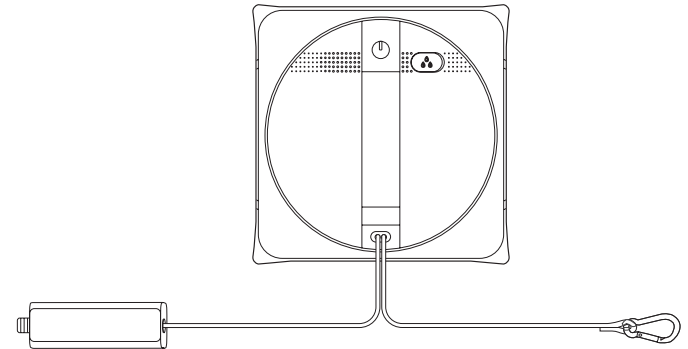
**הערה:** האיורים והתמונות הנם למטרת סימוכין בלבד והמכשיר והאביזרים עצמם עשויים להיראות אחרת. עיצוב המוצר והמפרט שלו נתונים לשינויים ללא הודעה מראש.



## מבט מלמטה

## הערות לפני הניקוי

וודאו שרצועת הבטיחות וטבעת הבטיחות חוברו ל- WINBOT לפני השימוש (החיבור הוא ברירת המחדל. אסור לנתק אותו לפני הניקוי).



**הערה:** אסור להשתמש ב-WINBOT על חלונות עם מסגרת בעובי של פחות מ-5 מ"מ.

## הקמת הרשת

כדי להנות מכל המאפיינים שזמינים, מומלץ לשלוט ב-WINBOT באמצעות אפליקציית ECOVACS HOME.

### א. שלושה מצבי ניקוי

מצב ניקוי מהיר: מבטיח ניקוי יעיל של החלון

מצב ניקוי עמוק: ניקוי כולל

מצב ניקוי נקודתי: שלום ולא להתראות לכתמים עקשניים

### ב. שליטה מרחוק, חזרה לפינה:

החלפה בין חלון פנימי וחיצוני.

שליטה מרחוק כדי לנקות כתמים עקשניים.

חזרה לפינה, כדי לתת ל-WINBOT לחזור לפינה ספציפית מידי.

### ג. ריסוס מים אוטומטי וריסוס מים ידני

ריסוס מים אוטומטי כברירת מחדל משאיר את החלונות נקיים.

WINBOT גם תומך בריסוס מים ידני.

### ד. תזכורת חכמה להחלפה של חלקים מתכלים.

תזכורת בזמן מדויק, כדי לקבל תוצאות ניקוי טובות יותר.

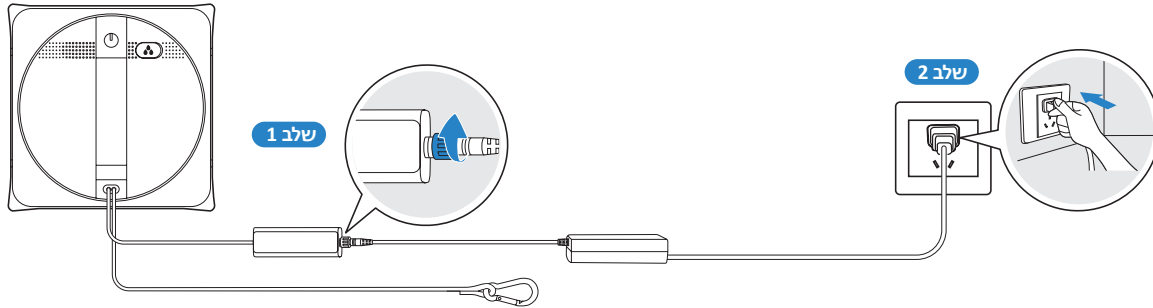




# התחלה מהירה

## 1 חברו את חבל החשמל, מתאם הכוח והמתג של ה-WINBOT

וודאו שהסוללה טעונה במלואה לפני השימוש. זמן הטעינה הוא כשעתיים.  
\*אסור לנתק את ה-WINBOT מהחשמל כשהוא פועל, הדבר יכול לגרום לו ליפול.

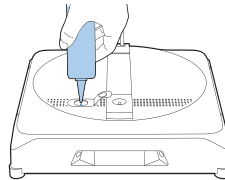


חברו נכון, לפי הסדר שמוסבר לעיל. חיבור לא נכון עלול לגרום לבעיות בטעינה או לנזק לסוללה.

## 2 הכנות לפני השימוש

### מלאו את המיכל

מומלץ להשתמש בתכשיר הניקוי של ECOVACS WINBOT. הנפח המקסימלי של המיכל הוא כ-60 מ"ל והוא יכול להסיס במשך כ-60 דקות כאשר המיכל מלא.



הערה: אסור להשתמש במים מטוהרים או מים מסוננים.  
אסור להוסיף יותר מדי תמיסת ניקוי מעבר לתכולת המיכל.

לשימוש בחומרי ניקוי אחרים יכולה להיות השפעה שלילית על יכולת הניקוי של המכשיר.

אם נגמרה תמיסת הניקוי, ניתן באופן זמני להשתמש במי ברז. הניקוי עם תמיסת הניקוי ECOVACS WINBOT יכול להיות יעיל יותר.

## חיבור פד הניקוי

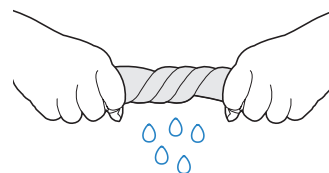
### ① הרטיבו את פד הניקוי

לפני השימוש, הרטיבו את פד הניקוי ידנית.



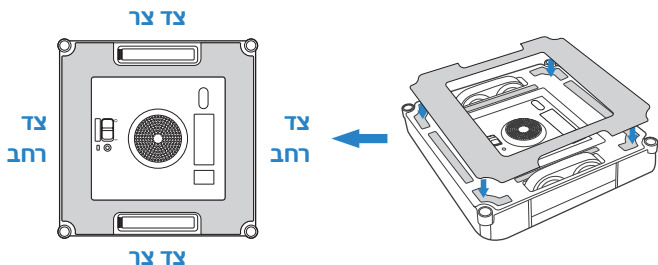
### ② סחטו את פד הניקוי

סחטו את פד הניקוי כדי להוציא ממנו את המים. כדי להבטיח ניקוי יעיל, סחטו אותו כמה שיותר חזק.



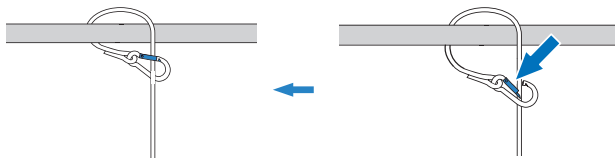
### ③ הצמידו את פד הניקוי

הצמידו את פד הניקוי לסקופ' שנמצא בתחתית ה-WINBOT ולחצו אותו עם הידיים כדי לעזור לו להיצמד בחוזקה.



## קשירת רצועת הבטיחות

קשרו היטב את רצועת הבטיחות לחפץ יציב שלא ניתן להזיז בקלות (למשל רגל של שולחן, של כסא, של מיטה, של ספה, מוט של וילון, מעקה של מדרגות וכד') ונעלו את טבעת הבטיחות כפי שמודגם באיור. תלו את החבל וברכו אותו מסביב לחפץ. פתחו את טבעת החיבור וחברו אותה לחבל בצד השני.



**הערה:** כדי לשמור על הבטיחות, וודאו שאתם מאבטחים את טבעת הבטיחות לפני השימוש. מומלץ להדק את חבל הבטיחות עם הטבעת למעקה מתכתי יציב וחזק.

### 3 התחלה

① סובבו את מתג ההפעלה למצב "I".

② חברו אל החלון.

**שיטה 1:** לחצו מהר על ● שב-WINBOT ואז חברו אותו לזכוכית.

**שיטה 2:** לחצו באופן אחיד את ה-WINBOT לזכוכית למשך 3 שניות ויותר, כדי

לודא שהוא מחובר ביאות, עד ששומעים קול נקישה.

ה-WINBOT יתחיל לנקות לאחר שהתחבר לחלון בהצלחה.

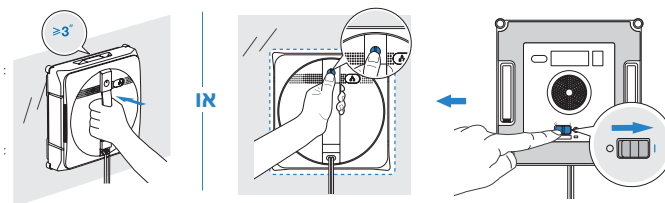
\* אל תשימו את ה-WINBOT קרוב מדי לקצה כשהוא מנקה זכוכית ללא מסגרת. מומלץ

להציב אותו יותר מ-10 ס"מ מהקצוות.

\* WINBOT יכול לנקות רק משטחים שטוחים. וודאו שעובי הזכוכית לא פחות מ-3 מ"מ

\* אל תשימו את המאוורר קרוב לשיער או לחפצים קטנים אחרים לאחר ההפעלה, כדי

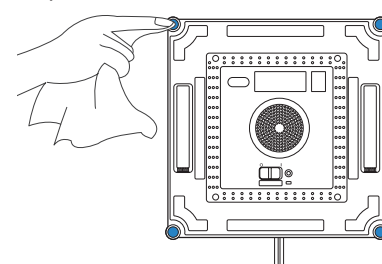
לא לחסום אותו.



### 4 תחזוקה במהלך הניקוי

לזכוכית מוכתמת במיוחד, אגא שטפו או החליפו את פד הניקוי מספר פעמים

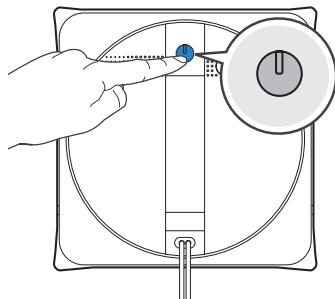
ונקו את ארבעת החיישנים הכדוריים בזמן.



### 5 סיום

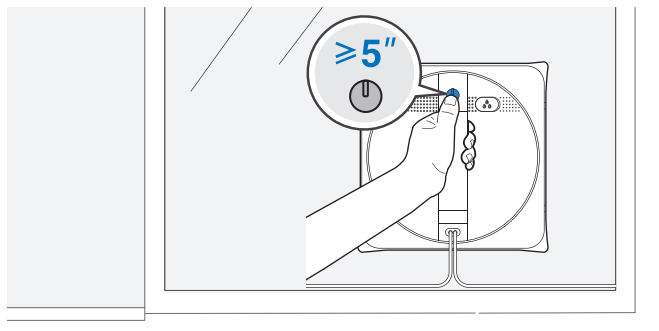
#### עצירה

במהלך הניקוי, לחצו על ● שב-WINBOT או עצרו אותו דרך האפליקציה.

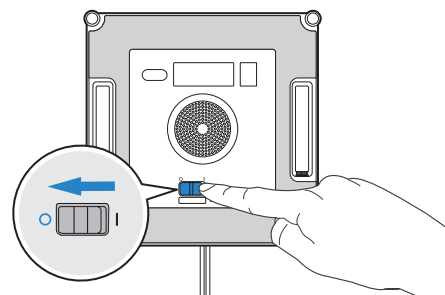
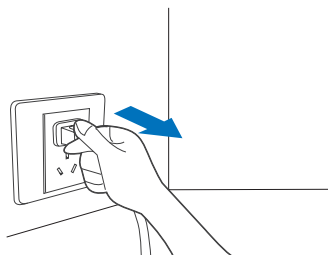


#### הסרת ה-WINBOT

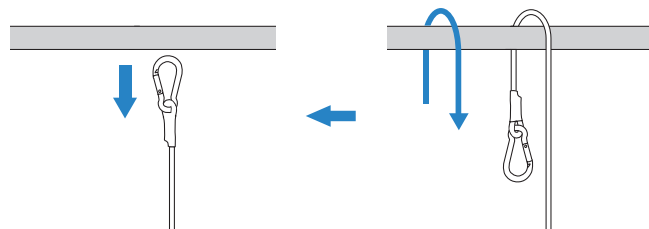
כאשר הניקוי מסתיים, ה-WINBOT יחזור לנקודת ההתחלה ויצפצף. לחצו והחזיקו את ה-● למשך 5 שניות ויותר ואז הסירו אותו, לאחר שהמאוורר הפסיק לעבוד.



ניתוק ה- WINBOT



פתיחת רצועת הבטיחות

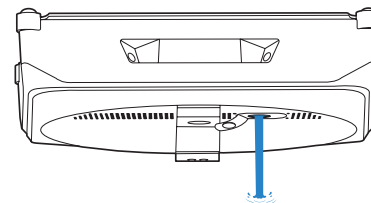


## תחזוקה

### המיכל

#### ריקון המיכל

רוקנו את המיכל מתמיסת הניקוי.



### פד הניקוי

#### החלפת פד הניקוי

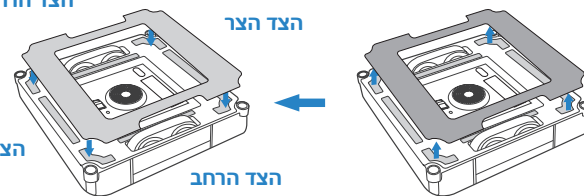
הוציאו את פד הניקוי המלוכלך מתוך ה-WINBOT ושימו במקומו אחד נקי. לאחר מכן, לחצו את פד הניקוי עם הידיים כדי לעזור לו להיצמד היטב. וודאו שפד הניקוי מחובר כיאות ולא מכסה את החיישנים הכדוריים.

הצד הרחב

הצד הצר

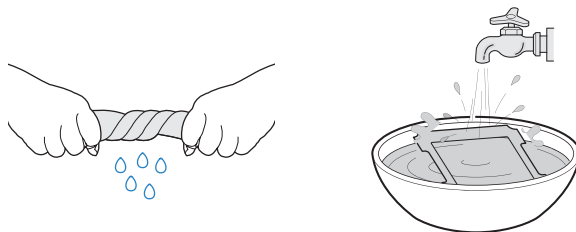
הצד הצר

הצד הרחב



### שטיפת פד הניקוי

הוציאו את פד הניקוי. שטפו אותו במי ברז וסחטו היטב לפני השימוש.



**הערה:** שטפו אותו במי ברז.

שטיפה של פד הניקוי בקביעות יכולה להאריך את חייו. אם פד הניקוי נשחק או כבר לא מתכווץ, החליפו אותו בחדש, כדי שתוצאות הניקוי יהיו אופטימליות.

אביזרים נוספים ניתן למצוא באפליקציית ECOVACS HOME או

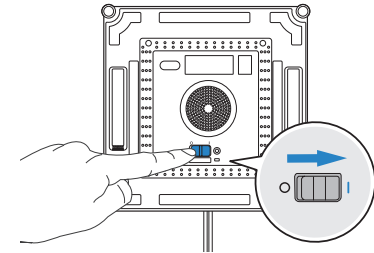
באתר <https://www.ecovacs.co.il>

\*נקו את הסקוף' שבתחתית ה-WINBOT עם מברשת נקיה אם הוא מלוכלך. אל תשטפו עם מים, כדי להימנע מגרימת נזק.

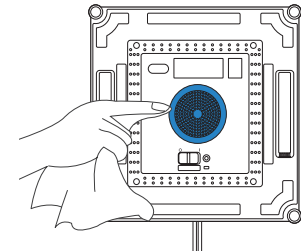
## מערכת הגלגלים

1

לפני ביצוע תחזוקה, וודאו שמתג ההפעלה במצב "0" והמאוורר מפסיק לפעול.

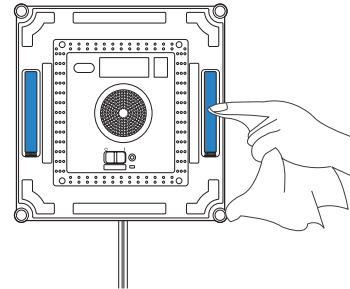


מאוורר

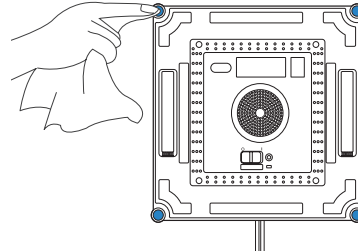


2

בדקו את הגלגלים באפליקציית ECOVACS HOME. עצרו את הגלגלים אם אתם רואים שהם מלוכלכים.

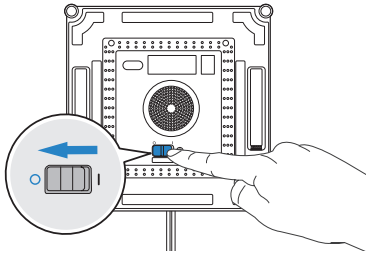


חיישנים כדוריים

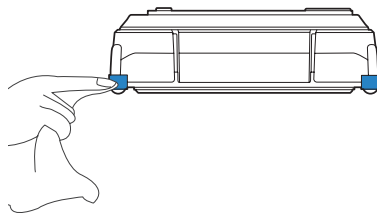


3

לאחר התחזוקה, ניתן לשים פד ניקוי ולהמשיך לנקות או לכבות את המכשיר באמצעות העברת המתג למצב "0".



גלגלי צד



\*לאחר שה-WINBOT מתריע שהסוללה מתרוקנת, אנא טענו אותה במלואה לפני שימוש ואחסון, כדי להימנע מקיצור חיי הסוללה.  
\*אם ה-WINBOT לא בשימוש למשך זמן רב, אנא טענו את הסוללה במלואה ואז כבו אותו לפני האחסון. טענו מחדש בכל שישה שבועות, כדי למנוע את פריקת הסוללה.

## נורות החיווי

מזב	נורית החיווי
ה- WINBOT טעון לגמרי.	נורית החיווי דולקת בכחול
ה- WINBOT נצמד בהצלחה לזכוכית ומוכן לנקות.	
ה- WINBOT מנקה.	
ה- WINBOT עצר.	
הקמת הרשת הושלמה.	
ה- WINBOT עצר ונטען.	נורית החיווי מהבהבת לאט בכחול
ה- WINBOT מרסס.	נורית החיווי מהבהבת בכחול
ה- WINBOT במצב שינה. לחצו על ● כדי להעיר אותו.	נורית החיווי הכחולה כבוייה
ה- WINBOT כבוי.	
הסללה של ה- WINBOT חלשה. נא להסיר אותו מהחלון.	נורית החיווי דולקת באדום
יש בעיה עם ה- WINBOT. נא לקרוא את החלק של פתרון תקלות.	נורית החיווי מהבהבת באדום

## פתרון תקלות

מס'	תקלה	גורם אפשרי	פתרון
1	ה-WINBOT נע באופן לא מסודר במהלך הניקוי	פד הניקוי רטוב מדי	החליפו את פד הניקוי, כמפורט בחלק של <b>תחזוקה</b> . השתמשו בתמיסת ניקוי ECOVACS WINBOT כמפורט במדריך והתחילו מחדש את הניקוי.
		הגלגלים מלוכלכים	נקו את הגלגלים כמפורט בחלק של <b>תחזוקה</b> .
2	ה-WINBOT לא זז	פד הניקוי לא מחובר כמו שצריך.	הוציאו את פד הניקוי וחברו אותו מחדש.
		יש מרווחים או סדקים במשטח אותו עומדים לנקות	החזיקו את רצועת הבטיחות או כבל החשמל. בו זמנית, לחצו על לחצן הכיוון באפליקציית ECOVACS HOME כדי לתת ל-WINBOT לצאת מהאזור של המרווח או המחסום.
3	ה-WINBOT לא מצליח לזוז או נע במעגלים	הגלגלים תקועים	בדקו אם יש אבק או לכלוך על הגלגלים. אם כן, נקו את הגלגלים כמפורט בחלק של <b>תחזוקה</b> . הפעילו את ה-WINBOT מחדש. אם הבעיה ממשיכה, צרו קשר עם שירות הלקוחות.
4	יש התרעה קולית על כך שאין מספיק מים במיכל	אין תמיסת ניקוי ECOVACS WINBOT במיכל	נא להוסיף תמיסת ניקוי ECOVACS WINBOT. אל תוסיפו מים מזוקקים או מסוננים.



מס'	תקלה	גורם אפשרי	פתרון
		מסילת הפגוש תקועה	הורידו את ה-WINBOT מהחלון. בדקו אם מסילת הפגוש תקועה. נקו את מסילת הפגוש והפעילו את המכשיר מחדש. אם הבעיה ממשיכה, צרו קשר עם שירות הלקוחות.
		מסילת הפגוש ניזוקה	
5	ה-WINBOT נשאר במקום או נע בצורה לא מסודרת במהלך הניקוי	החיישנים הכדוריים מסמנים שיש משהו לא בסדר	א. הוציאו את פד הניקוי וחברו אותו מחדש, כשאתם מוודאים שהוא לא מכסה או משפיע על החיישנים הכדוריים. ב. נקו את החיישנים הכדוריים כמפורט בחלק של <b>תחזוקה</b> . ג. אם הבעיה ממשיכה, צרו קשר עם שירות הלקוחות.
		המאוורר לא פועל	א. נקו את המאוורר כמפורט בחלק של <b>תחזוקה</b> . ב. אם הבעיה ממשיכה, צרו קשר עם שירות הלקוחות.
6	ה-WINBOT מפסיק לזוז אחרי שנצמד לזכוכית	ה-WINBOT קרוב מדי לקצה של הזכוכית או שיש מכשול	השתמשו בלחצני הכיוון שבאפליקציה כדי להרחיק את ה-WINBOT מהאזור הבעייתי ולפחות 10 ס"מ מפינות החלון וממכשולים. הפעילו את ה-WINBOT מחדש. לחלופין, הורידו את ה-WINBOT מהחלון ושימו אותו במרחק של לפחות 10 ס"מ מפינות החלון וממכשולים. הפעילו אותו מחדש.
7	ה-WINBOT תקוע	הוא נתקע בכלל מכשול	הדקו בחוזקה את רצועת הבטיחות וטבעת הבטיחות. החזיקו את כבל החשמל של ה-WINBOT ובו-זמנית, השתמשו באפליקציית ECOVACS HOME כדי להזיז את ה-WINBOT הרחק מהאזור הבעייתי. אם הבעיה ממשיכה, צרו קשר עם שירות הלקוחות.

## חיבור לאפליקציה

לפני החיבור, וודאות שה-WINBOT והטלפון הסלולרי עומדים בדרישות הבאות:

1. חיבור הבלוטות' בנייד מופעל.
2. ה-WINBOT פועל ונורית החיווי דולקת.
3. נא למצוא את ה-WINBOT באפליקציית ECOVACS OME ולא בהגדרות של הנייד.
4. יכולות להיות הפרעות בתדר משותף בין הבלוטות' וה-Wi-Fi. מומלץ לשמור את ה-WINBOT קרוב לנייד ורחוב מהראוטר של ה-Wi-Fi במהלך החיבור.
5. אם החיבור נכשל, נסו לנתק מכשירים אחרים שמחוברים דרך בלוטות', וודאו שה-WINBOT אינו מחובר לניידים אחרים ונסו שנית.
6. חיבור בלוטות' עשוי להיתק אם ה-WINBOT נצא ברחק גדול מדי מהנייד. נסו לחבר ממרחק קצר.
7. לשימוש ב-WINBOT, אתם צריכים לאפשר לאפליקציית ECOVACS HOME לקבל גישה למיקום, לבלוטות' ולאחסון של הטלפון הנייד.  
אם יש בעיות לאחר שמנסים את כל האפשרויות, נא ליצור קשר עם שירות הלקוחות.

## מפרט טכני

WG888-12			דגם WINBOT
75W	דירוג עוצמה	20V === 1A	דירוג כניסה
2402-2480 MHz			תדר
פחות מ- 0.50 W			צריכת חשמל בהמתנה
<b>מתאם כוח: BLJ96W240400P-V</b>			
יציאה: 24 W 96 A 4 V ===		כניסה: 230 V ~ 50 Hz	

עוצמת פלט במודול האלחוטי היא פחות מ- 100mW.  
**הערה:** המפרט הטכני והעיצובי עשוי להשתנות לשם שיפור המוצר.

## אחריות

חברת אלקטרו-גל מברכת אתכם על רכישתכם ומודה לכם על שבחרתם בנו. הנאתכם מהמוצר חשובה לנו ולכן נעשה כל מאמץ על מנת להמשיך ולהציע לכם מגוון מוצרים איכותיים. משמח להיות הבחירה שלכם גם בעתיד.

החברה מעניקה אחריות של שנה מתאריך הקנייה (בהצגת חשבונית מקורית בלבד), על פגמים במוצר הנובעים מליקויים באיכות החומרים או ההרכבה של המוצר במפעל וחצי שנה על הסוללה. המוצר מיועד לשימוש בפנים הבית/במשרד בלבד!

היה ונתגלה פגם במכשיר לאחר שהמכשיר תופעל כהלכה ובוצע בו שימוש לצרכים ביתיים בלבד, יש לשלוח את המכשיר או להביאו לחברה: אלקטרו-גל יבוא ושירות בע"מ רחוב היצירה 4, אור יהודה, מיקוד 6037004 טלפון 03-6745988 (במקרה של שליחת המכשיר לחברה, דמי הטיפול והמשלוח יהיו על חשבון השולח והאחריות על האריזה והמשלוח תהיה על השולח). לנוחיותכם, ניתן גם להביא את המכשיר לאחד ממרכזי השירות המצוינים באתר החברה [www.electro-gal.co.il](http://www.electro-gal.co.il) או לחנות ממנה נרכש המוצר (בתאום עם היבואן והחנות).

האחריות אינה כוללת פחחות וצבע, שריטות ושברים מכל סוג שהוא, חלקי גומי ופולסטיק, כבל חשמל וכן אביזרים מתכלים כגון רפידות ניקוי, מברשות, תמיסת ניקוי וכיוצא בזה.

האחריות אינה תקפה במקרים של:

- נזק שנגרם מהזנחה ו/או הפעלה/תחזוקה/הרכבה לא נכונים.
- קלקול שנגרם כתוצאה מאבנית, חום גבוה, לחות, קור, אש, נוזלים, חלודה, קורוזיה, כוח עליון, ירידות מתח וקצרים חשמליים ו/או משימוש בחומרים כימיים.
- זדון או רשלנות לרבות שימוש שלא בהתאם להוראות ולא למטרות שלשמן נועד המכשיר.
- טיפול/פירוק/תיקון שלא ע"י אלקטרו-גל או טכנאי מורשה מטעמה.
- שימוש באביזרים או בתמיסת ניקוי לא מקוריים.

