

DEEBOT™ R98

EN Instruction Manual

יו מדריך למשתמש



EN Instruction Manual	2
IW מדריך למשתמש	32

Congratulations on the purchase of your ECOVACS ROBOTICS DEEBOT! We hope it brings you many years of satisfaction. We trust the purchase of your new robot will help keep your home clean and provide you more quality time to do other things.

Live Smart. Enjoy Life.

Should you encounter situations that have not been properly addressed in this Instruction Manual, please contact our Customer Service Center where a technician can address your specific problem or question.

For more information, please visit the ECOVACS ROBOTICS official website:
www.ecovacs.com

The Company reserves the right to make technological and/or design changes to this product for continuous improvement.

Thank you for choosing DEEBOT!

Contents

1. Important Safety Instructions	2
2. Package Contents and Technical Specifications	4
2.1 Package Contents.....	4
2.2 Specifications.....	4
2.3 Product Diagram.....	5
3. Operating and Programming	8
3.1 Notes Before Cleaning.....	8
3.2 Quick Start.....	10
3.3 Cleaning Mode Selection.....	14
3.4 Programming the Robot.....	16
3.5 Additional Settings.....	17
3.6 Optional Advanced Wet/Dry Mopping System.....	18
3.7 Detachable, Handheld Vacuum Cleaner.....	20
3.8 Voice Reporting.....	22
4. Maintenance	23
4.1 Dust Bin and Filters.....	23
4.2 Advanced Wet/Dry Cleaning Cloth and Advanced Wet/Dry Reservoir....	24
4.3 Main Brush and Side Brushes.....	25
4.4 Handheld Vacuum Cleaner.....	26
4.5 Other Components.....	28
4.6 Regular Maintenance.....	29
5. Troubleshooting	30

1. Important Safety Instructions

When using an electrical appliance, basic precautions should always be followed, including the following:

READ ALL INSTRUCTIONS BEFORE USING THIS APPLIANCE.

SAVE THESE INSTRUCTIONS

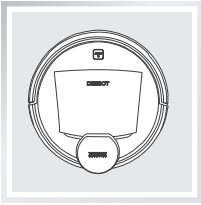
1. This Appliance is not intended to be used by children under 8 or anyone lacking knowledge on proper use. Supervision may be necessary. Do not allow children to sit on or play with the Appliance.
2. Clear the area to be cleaned. Remove power cords and small objects from the floor that could entangle the Appliance. Tuck rug fringe under the rug base, and lift items such as curtains and tablecloths off the floor.
3. If there is a drop off in the cleaning area due to a step or stairs, you should operate the Appliance to ensure that it can detect the step without falling over the edge. It may become necessary to place a physical barrier at the edge to keep the unit from falling. Make sure the physical barrier is not a trip hazard.
4. Only use as described in this manual. Only use attachments recommended or sold by the manufacturer.
5. Please make sure your power supply voltage matches the power voltage marked on the Charging Dock and AC Adapter.
6. For INDOOR household use ONLY. Do not use the Appliance in outdoor, commercial or industrial environments.
7. Use only the original rechargeable battery, Charging Dock and AC Adapter provided with the Appliance from the manufacturer. Nonrechargeable batteries are prohibited. For battery information, please refer to Specifications section.
8. Do not use without dust bin and/or filters in place.
9. Do not operate the Appliance in an area where there are lit candles or fragile objects.
10. Do not use in extremely hot or cold environments (above $-5^{\circ}\text{C}/23^{\circ}\text{F}$ and below $40^{\circ}\text{C}/104^{\circ}\text{F}$). Please charge the robot in temperature above $0^{\circ}\text{C}/32^{\circ}\text{F}$ and below $40^{\circ}\text{C}/104^{\circ}\text{F}$.
11. Keep hair, loose clothing, fingers, and all parts of body away from any openings and moving parts.
12. Do not operate the Appliance in a room where an infant or child is sleeping.
13. Do not use Appliance on wet surfaces or surfaces with standing water.
14. Do not allow the Appliance to pick up large objects like stones, large pieces of paper or any item that may clog the Appliance.
15. Do not use Appliance to pick up flammable or combustible materials such as gasoline, printer or copier toner, or use in areas where they may be present.
16. Do not use Appliance to pick up anything that is burning or smoking, such as cigarettes, matches, hot ashes, or anything that could cause a fire.
17. Do not put objects into the suction intake. Do not use if the suction intake is blocked. Keep the intake clear of dust, lint, hair, or anything that may reduce air flow.
18. Take care not to damage the power cord. Do not pull on or carry the Appliance or Charging Dock or AC Adapter by the power cord, use the power cord as a handle, close a door on the power cord, or pull power cord around sharp edges or corners. Do not run Appliance over the power cord. Keep power cord away from hot surfaces.
19. If the power cord is damaged, it must be replaced by the manufacturer or its service agent in order to avoid a hazard.
20. Do not use the Charging Dock if it is damaged.
21. Do not use with a damaged power cord or receptacle. Do not use the Appliance or Charging Dock or AC Adapter if it is not working properly, has been dropped, damaged, left outdoors, or come in contact with water. It must be repaired by the manufacturer or its service agent in order to avoid a hazard.

1. Important Safety Instructions

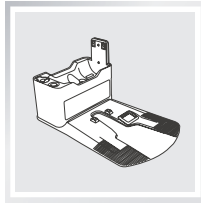
22. Turn OFF the power switch before cleaning or maintaining the Appliance.
23. The plug must be removed from the receptacle before cleaning or maintaining the Charging Dock and AC Adapter.
24. Remove the Appliance from the Charging Dock, and turn OFF the power switch to the Appliance before removing the battery for disposal of the Appliance.
25. The battery must be removed and discarded according to local laws and regulations before disposal of the Appliance.
26. Please dispose of used batteries according to local laws and regulations.
27. Do not incinerate the Appliance even if it is severely damaged. The batteries can explode in a fire.
28. When not using the Charging Dock for a long period of time, please unplug it.
29. The Appliance must be used in accordance with the directions in this Instruction Manual. ECOVACS ROBOTICS cannot be held liable or responsible for any damages or injuries caused by improper use.
30. The robot contains batteries that are only replaceable by skilled persons. To replace the robot's battery, please contact Customer Service.
31. If the robot will not be used for a long time, fully charge the robot and then power OFF for storage, and unplug the Charging Dock.

2. Package Contents and Technical Specifications

2.1 Package Contents



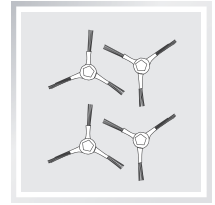
Robot



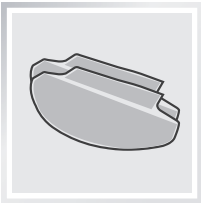
Charging Dock



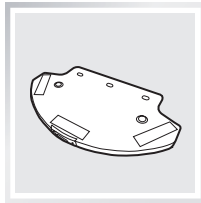
Instruction Manual



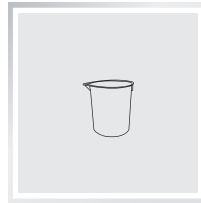
(4) Side Brushes



(2) Advanced Wet/
Dry Cleaning Cloths



Advanced Wet/Dry
Reservoir



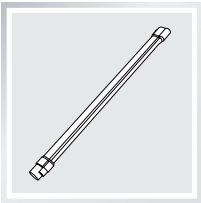
Measuring Cup



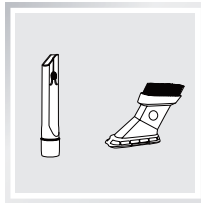
QSG



Handheld Vacuum
Cleaner



Extension Wand



Crevice Tool+Fabric
Brush

2. Package Contents and Technical Specifications

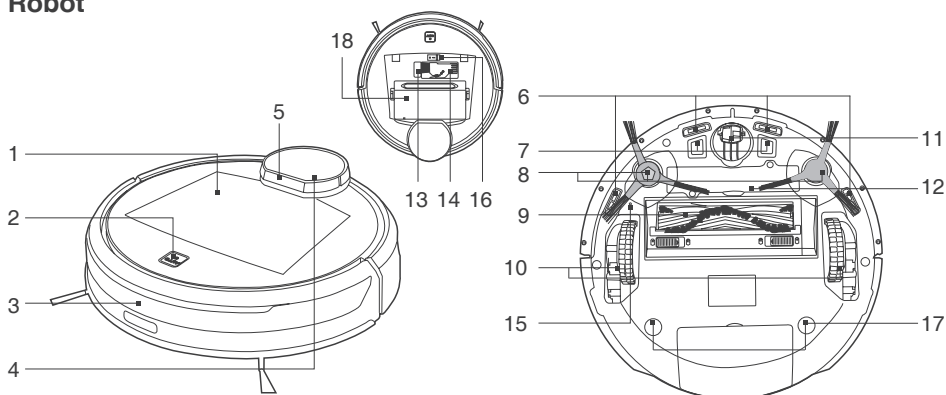
2.2 Specifications

Model	DR98		
Working Voltage	14.8V DC	Rated Power	50W
Battery	Lithium Battery SC 2850mAh		
Charging Dock Model	CH1459A		
Rated Input Voltage	24V DC	Rated Output Voltage	24V DC
Rated Output Current	3.5A	Rated Power	90W
Handheld Vacuum Cleaner	ZJ1458		
Rated Input Voltage	18.5V DC	Rated Power	130W
Handheld Vacuum Cleaner Battery	Lithium 2000mAh		
Power Adapter: EA1095Z			
Input: 100-240V AC 50/60Hz 2.5A	Output: 24V DC 3.75A		

* Technical and design specifications may be changed in the course of continuous product improvement.

2.3 Product Diagram

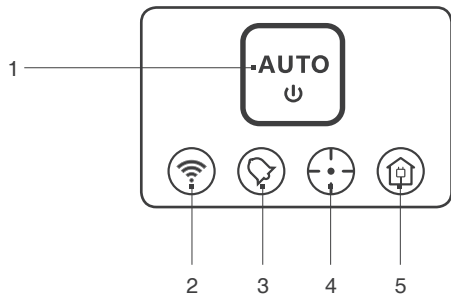
Robot



- | | | |
|--------------------------------------|------------------------------|--------------------------------------|
| 1. Top Cover | 7. Charging Contacts | 14. Multi-Function Cleaning Tool |
| 2. AUTO Mode Button | 8. Side Brushes | 15. RESET Button |
| 3. Anti-Collision Sensors and Bumper | 9. Main Brush | 16. Power Switch |
| 4. LDS (Laser Distance Sensor) | 10. Driving Wheels | 17. Advanced Wet/Dry Reservoir Slots |
| 5. LDS Bumper | 11. Universal Wheel | 18. Dust Bin |
| 6. Anti-Drop Sensors | 12. Battery Pack with Screws | |
| | 13. Upgrade Port | |

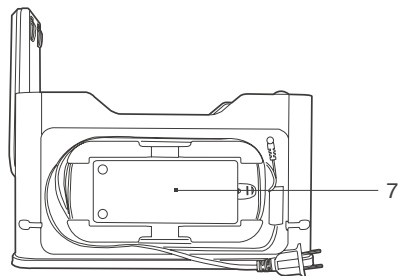
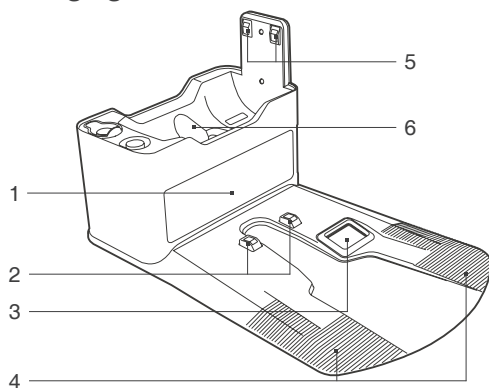
2. Package Contents and Technical Specifications

Control Panel



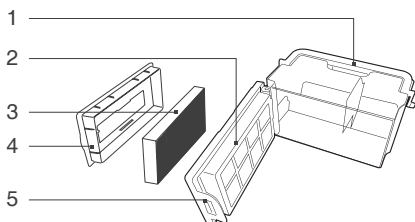
1. AUTO Mode Button
2. Wi-Fi Indicator
3. Scheduled Cleaning Indicator
4. Spot Mode Indicator
5. Return to Charger Mode Indicator

Charging Dock



- | | | |
|-----------------------------------|---|---|
| 1. Infrared Signal Generators | 4. Anti-Slip Strips | 6. Automatic Emptying Dust Transfer Channel |
| 2. Charging Dock Pins for Robot | 5. Charging Dock Pins for Handheld Vacuum Cleaner | 7. Power Adapter |
| 3. Automatic Emptying Dust Intake | | |

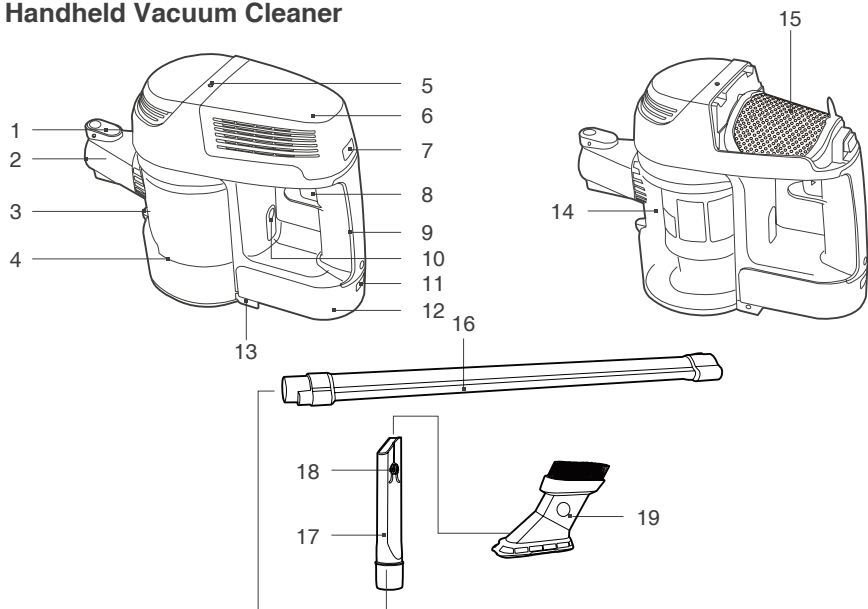
Dust Bin



1. Dust Bin Handle
2. Filter Net
3. High Efficiency Filter
4. Dust Bin Cover
5. Dust Bin Lock

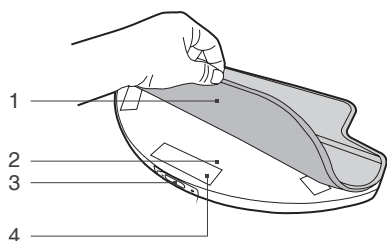
2. Package Contents and Technical Specifications

Handheld Vacuum Cleaner



- | | |
|---|--|
| 1. Extension Wand/Crevise Tool Release Button | 11. Handheld Vacuum Cleaner Battery Release Button |
| 2. Automatic Emptying Dust Intake | 12. Handheld Vacuum Cleaner Battery |
| 3. Dust Container Cover Release Button | 13. Handheld Vacuum Cleaner Charging Contacts |
| 4. Clear Dust Container | 14. Dust Container Filter Net |
| 5. Power Indicator | 15. Air Outlet Filter |
| 6. Air Outlet Cover | 16. Extension Wand |
| 7. Air Outlet Cover Release Button | 17. Crevice Tool |
| 8. Handheld Vacuum Cleaner Power Button | 18. Fabric Brush Release Button |
| 9. Handle | 19. Fabric Brush |
| 10. Dust Container Release Button | |

Advanced Wet/Dry Cleaning Cloth and Advanced Wet/Dry Reservoir

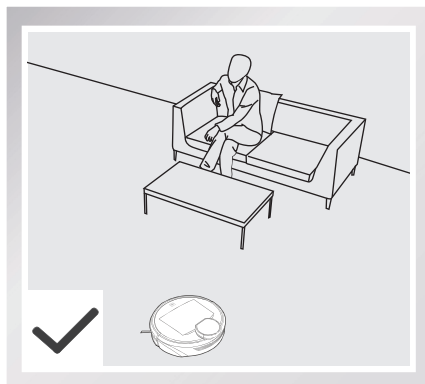


- | |
|------------------------------------|
| 1. Advanced Wet/Dry Cleaning Cloth |
| 2. Advanced Wet/Dry Reservoir |
| 3. Water Inlet |
| 4. Velcro |

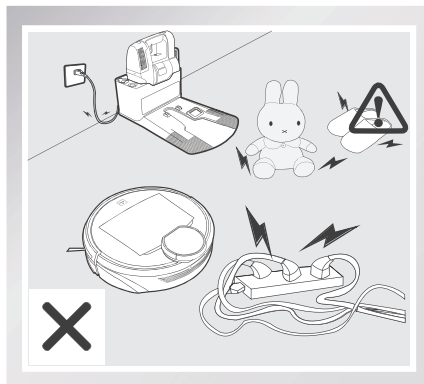
3. Operating and Programming

3.1 Notes Before Cleaning

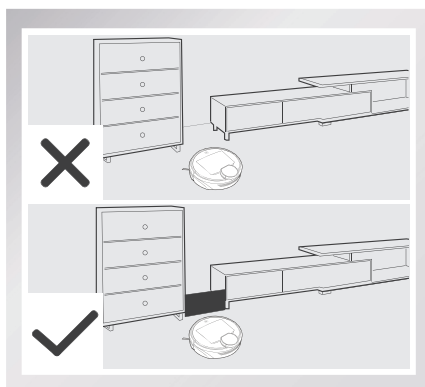
DEEBOT uses SMART NAVI technology (a proprietary laser scanning and mapping system) to scan and generate a map of the home environment. Before operating DEEBOT, take a few moments to survey the area to be cleaned and remove any obstacles.



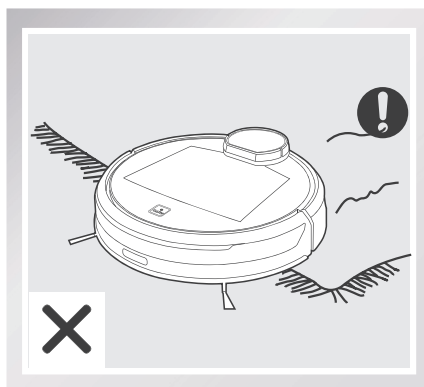
Please supervise DEEBOT during its first cleaning and assist should there be a problem.



Remove power cords and small objects from the floor that could entangle the product.

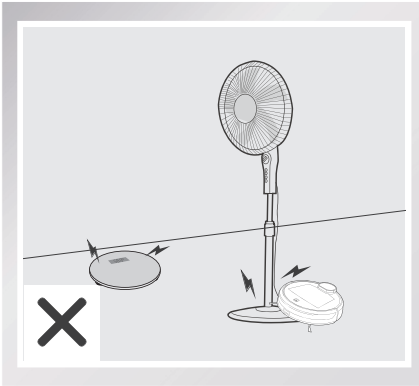


If there is a narrow entrance to a space between furniture, please place a physical barrier to stop the unit from entering that area.

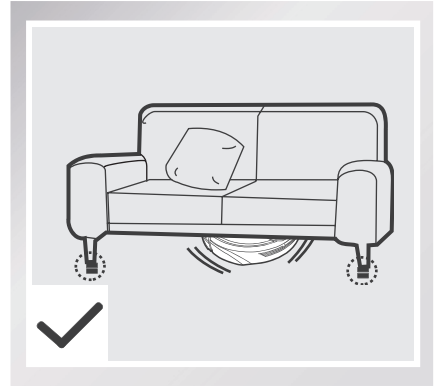


The product is not suitable for use on long pile carpet. Before using the product near an area rug with tasseled edges, please fold area rug edges under themselves.

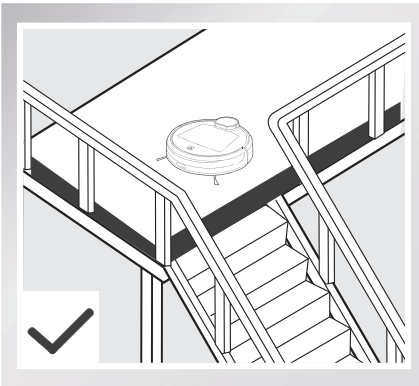
3. Operating and Programming



Please be aware that DEEBOT may climb on objects of less than 1.8cm (0.7") height. Please remove these objects if possible.

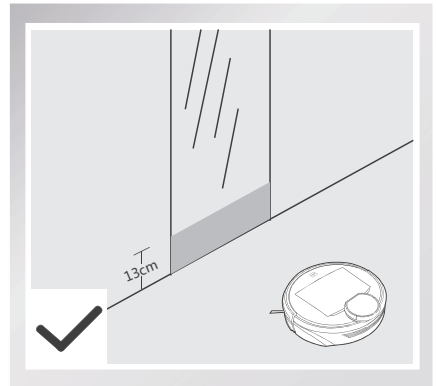


Please be aware that DEEBOT needs at least an 11cm (4.3") clearance to clean under furniture without complications.

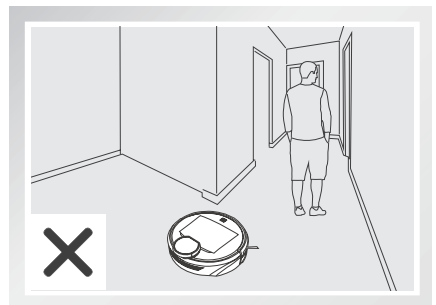


If there is a step or stairs in the cleaning area, please operate DEEBOT to ensure its Anti-Drop Sensors can detect the drop off. It may be necessary to place a physical barrier at the edge of the drop off to keep the unit from falling over the edge.

When DEEBOT is cleaning, please do not stand in narrow spaces, such as hallways, or DEEBOT may fail to identify the area to be cleaned.



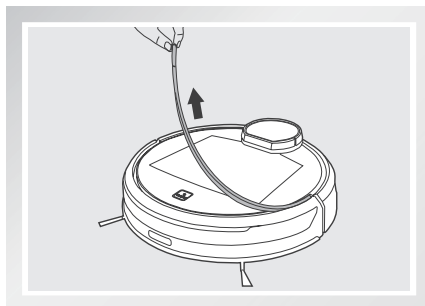
Please cover reflective surfaces 13cm (5.1") from the ground.



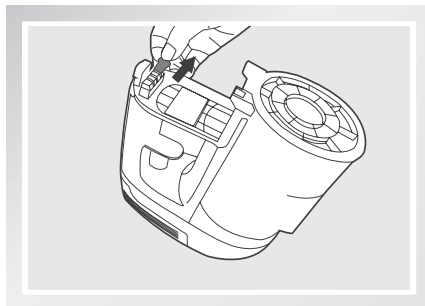
3. Operating and Programming

3.2 Quick Start

- Remove the protection strip from the robot's Bumper before use.

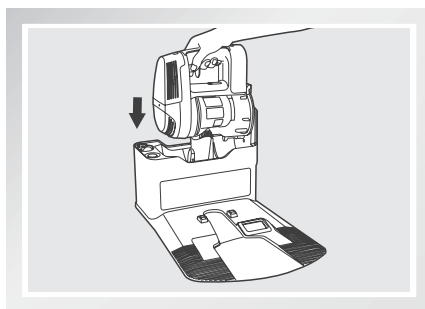


- Before first use, please remove the insulator placed on the Handheld Vacuum Cleaner Battery.



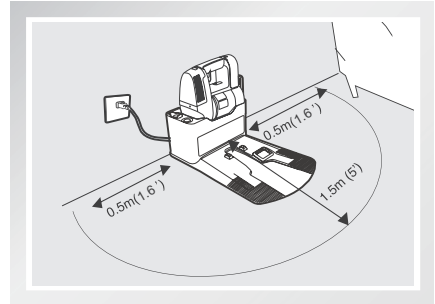
1 Charging Dock Placement

- Insert Handheld Vacuum Cleaner into the Charging Dock and ensure it is securely locked in place.



3. Operating and Programming

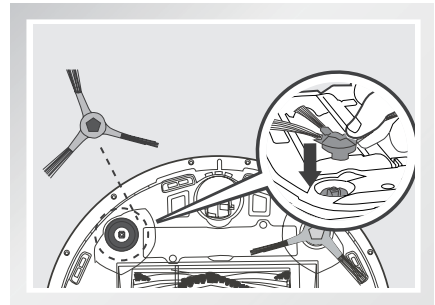
- Place the Charging Dock on a level floor surface against the wall with the base perpendicular to the ground. Keep the immediate area 1.5m (5') in front of the charger and 0.5m (1.6') on both sides of the charger clear of objects and reflective surfaces.
- Plug the Charging Dock in.



- * The Handheld Vacuum Cleaner immediately starts to charge when the Charging Dock is plugged in.
- * Do not change the location of the Charging Dock once DEEBOT has scanned the environment. If it is necessary to relocate Charging Dock, power OFF DEEBOT and then power back ON so DEEBOT can re-scan the environment.

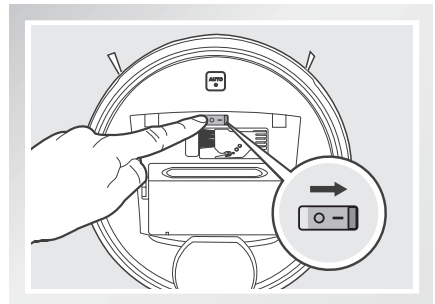
2 Install Side Brushes

- Attach Side Brushes to the bottom of DEEBOT by pressing a brush into each slot with the matching color until it clicks.



3 Power ON

- Open the Top Cover. Move the Power Switch to the "I" position. The Control Panel illuminates, DEEBOT plays a musical tune and the AUTO Mode Button flashes. DEEBOT is powered ON when the AUTO Mode Button stays illuminated.



3. Operating and Programming

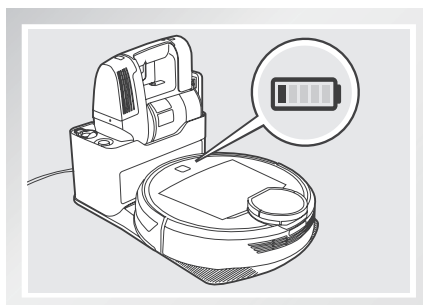
4 Charge DEEBOT

- Place DEEBOT on the Charging Dock making sure the Charging Contacts on DEEBOT and the Charging Dock Pins make a connection.

* Please make sure the Power Switch is turned ON before charging. (“O” indicates OFF and “I” indicates ON).

* Charge DEEBOT for at least 4 hours before the first use. The AUTO Mode Button flashes when charging, and goes out when DEEBOT is fully charged.

* Remove the Advanced Wet/Dry Reservoir before charging DEEBOT.

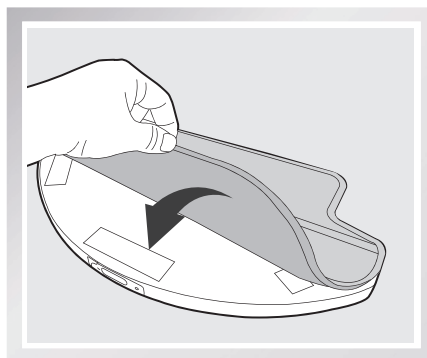


5 Attach a Cleaning Cloth, if Desired

- To use the robot’s optional Advanced Wet/Dry Mopping System, attach the Advanced Wet/Dry Reservoir and an Advanced Wet/Dry Cleaning Cloth before use.

* When using the mopping feature, fold area rug edges under themselves so DEEBOT avoids the rug.

* Please see section 3.6 Optional Advanced Wet/Dry Mopping System for complete instructions.

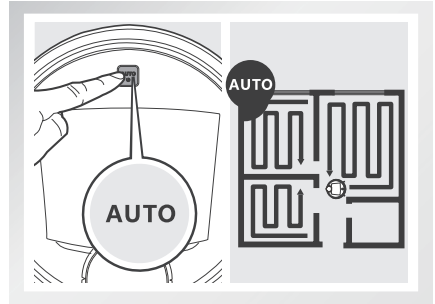


3. Operating and Programming

6 Start

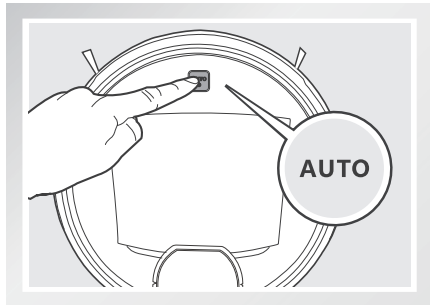
- Press the AUTO Mode Button on DEEBOT. DEEBOT moves around to scan the home environment and build a map, and starts to work in AUTO Cleaning Mode at the same time.

- * DEEBOT must be powered ON to clean.
- * To choose another Cleaning Mode, please refer to section 3.3 Cleaning Mode Selection for details.
- * Do not manually move the robot when it is cleaning or charging.



7 Pause

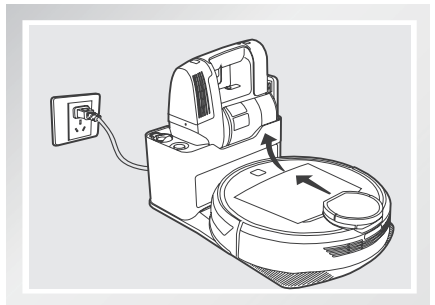
- Pause DEEBOT by pressing the AUTO Mode Button on the robot.



8 Automatic Emptying

- When DEEBOT finishes cleaning, or its battery gets low, it returns to the Charging Dock to recharge itself. Once DEEBOT docks successfully, it automatically empties its own Dust Bin into the Handheld Vacuum Cleaner.

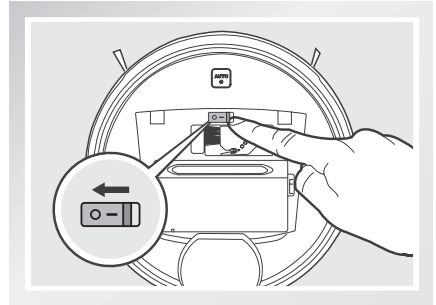
- * Automatic Emptying will last about 20 seconds. Do not remove the Handheld Vacuum Cleaner from the Charging Dock during this process to avoid dust leakage or damage.



3. Operating and Programming

9 Power OFF

- Open the robot's Top Cover. Move the Power Switch to the "O" position to power OFF.



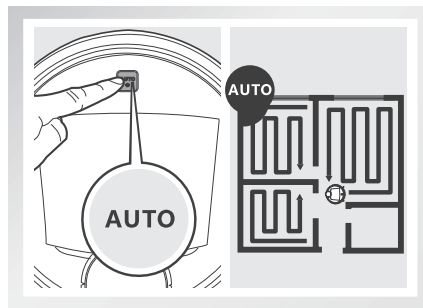
- * When DEEBOT is not working, it is suggested to keep it powered ON and charging.
- * DEEBOT loses its map once it is powered OFF. It is suggested to keep DEEBOT powered ON if it remains in the same home environment.
- * In case DEEBOT is powered OFF, to restore the map in the same home environment, power ON DEEBOT and follow the instructions on ECOVACS App.

3.3 Cleaning Mode Selection

DEEBOT has several Cleaning Modes to choose from to effectively clean different floors. Cleaning Modes are selected using the ECOVACS App or using the AUTO Mode Button on the robot's Control Panel.

1 AUTO Cleaning Mode

This is the most commonly used mode. In AUTO Cleaning Mode, DEEBOT cleans in a back and forth straight-line pattern.




- To start AUTO Cleaning Mode, press the AUTO Mode Button on the robot or  on the App.

3. Operating and Programming


2 Spot Cleaning Mode

This mode is applicable for an area of highly concentrated dirt or dust. In Spot Cleaning Mode, DEEBOT focuses on a specific area to clean and returns to the Charging Dock once the Spot Cleaning is completed.

- To start Spot Mode Cleaning, press  on the App's map screen. DEEBOT cleans the selected spot and a 1m/3.2' area around the spot.

3 Area Cleaning Mode

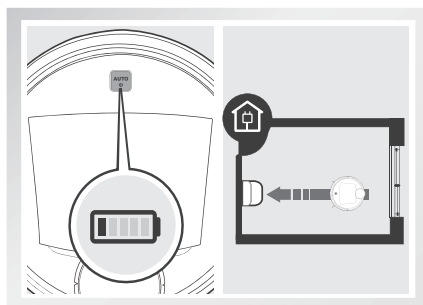
After DEEBOT has scanned and mapped the environment, specific areas on the map can be selected to be cleaned using Area Cleaning Mode. Area Cleaning Mode can only be selected using the App.

- To set or discard cleaning areas, press  on the App's map screen.

* DEEBOT can only recognize a room with doorway ranging from 40cm (1.3') to 160cm (5.2') and perimeter larger than 8m (26.2').

4 Return to Charger Mode

- When battery power gets low or when DEEBOT completes cleaning, DEEBOT automatically switches to Return to Charger Mode and returns to the Charging Dock to recharge itself.
- DEEBOT can be also be sent back to the Charging Dock at any time by selecting Return to Charger Mode on the App screen.



* After pressing the Return to Charger Mode Button on the App's main screen, DEEBOT will continue cleaning until it gets close to the Charging Dock. Once it is near the Charging Dock, DEEBOT reduces power and gently dock itself to recharge.

3. Operating and Programming

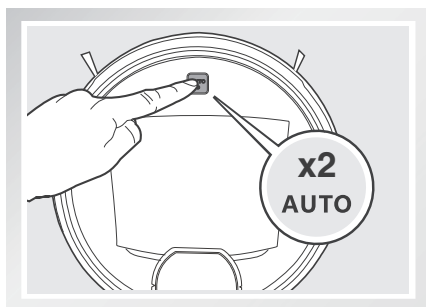
3.4 Programming the Robot

DEEBOT has an Intelligent Scheduling function and a Time Scheduling function to schedule cleaning times. DEEBOT can be programmed to automatically clean once per day at the same time with Intelligent Scheduling using the robot's Control Panel. DEEBOT can also be programmed weekly to clean once per day at specific times with Time Scheduling using the App. All scheduled cleanings are performed in AUTO Cleaning Mode or Area Cleaning Mode whichever is selected when scheduling the cleanings.

Schedule the Cleaning Time

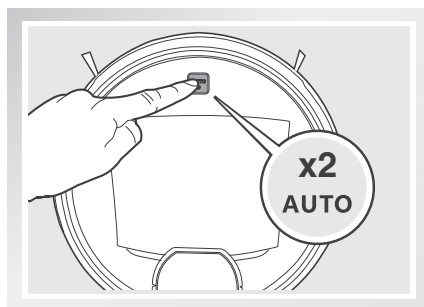
1 Schedule the Cleaning Time Using Intelligent Scheduling

- DEEBOT can be scheduled to clean once per day at the same time, even if nobody is at home. Double click the AUTO Mode Button on the robot to set the current time as the scheduled cleaning time. Intelligent Scheduling is set successfully when the robot generates a voice report. DEEBOT automatically cleans at the scheduled cleaning time every day.



2 Cancel the Cleaning Time Using Intelligent Scheduling

- Press the AUTO Mode Button on the robot twice. Intelligent Scheduling is cancelled when the robot generates a voice report.



3 Schedule the Cleaning Time Using Time Scheduling

DEEBOT can be programmed weekly to clean once per day at specific times using the ECOVACS App.

Open the ECOVACS App. Press “...” in top right corner on the App's main screen. Set new scheduled cleanings and cancel existing scheduled cleanings in “Time Scheduling.”

3. Operating and Programming

3.5 Additional Settings

Virtual Boundary

A Virtual Boundary blocks DEEBOT from cleaning a specified area.

To set a Virtual Boundary, press  on the App's map screen.

- * DEEBOT can be manually directed to blocked areas using  in the App.
- * DEEBOT still returns to the Charging Dock if it is placed in the blocked area.

Continued Cleaning Function with Do Not Disturb Option

When Continued Cleaning function is turned on, once DEEBOT is fully recharged, it automatically returns to and continues to clean the uncleaned area not completed during the last cleaning task. User can set a Do Not Disturb time to forbid DEEBOT from coming out to continue cleaning during the set time.

For more settings, press “...” in top right corner on the App's main screen. Check cleaning record, set Continued Cleaning function, schedule cleaning time, reset the map, set voice reporting language and update firmware are located in this area.

3. Operating and Programming

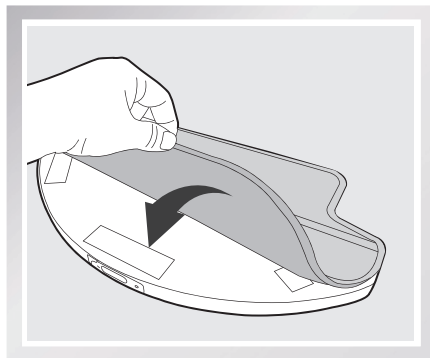
3.6 Optional Advanced Wet/Dry Mopping System

DEEBOT has an optional mopping system that uses an **Advanced Wet/Dry Cleaning Cloth** attached to the **Advanced Wet/Dry Reservoir**. The **Advanced Wet/Dry Cleaning Cloth** automatically damp mops and then dries the floor to a spotless clean.

- * Do not use the mopping system on carpet.
- * When using the mopping system, fold area rug edges under themselves so DEEBOT will avoid the rug.
- * When using the mopping system, do not stop the robot and allow it to stand still. This prevents the Advanced Wet/Dry Reservoir from leaving water on the floor.
- * Remove the Advanced Wet/Dry Reservoir before charging DEEBOT.

1 Attach Advanced Wet/Dry Cleaning Cloth

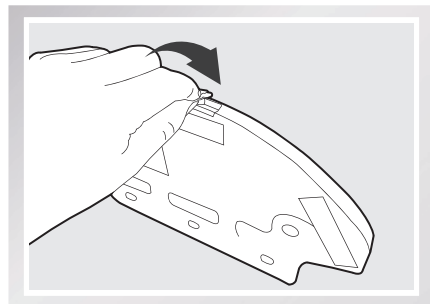
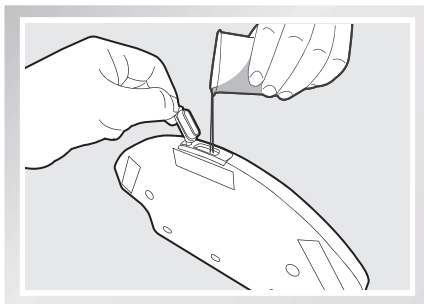
- Attach an Advanced Wet/Dry Cleaning Cloth to the Advanced Wet/Dry Reservoir.



2 Add Water to the Advanced Wet/Dry Reservoir

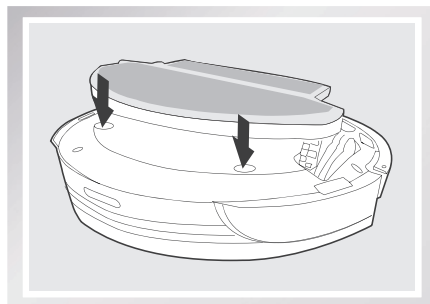
- * Before adding water to the Advanced Wet/Dry Reservoir, remove the Advanced Wet/Dry Reservoir from the bottom of the robot.

Fill the provided Measuring Cup with water. Open the lid of the Water Inlet on the Advanced Wet/Dry Reservoir and slowly pour water from the Measuring Cup into the Reservoir. Close the Water Inlet lid.



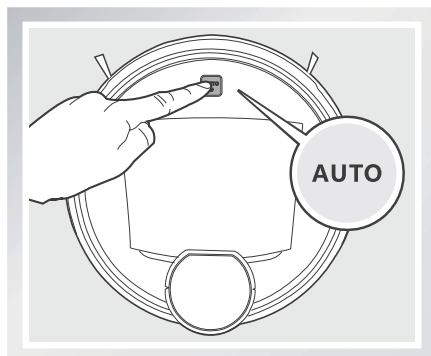
3. Operating and Programming

Attach the Advanced Wet/Dry Reservoir to the bottom of the robot. Insert the tabs on the Advanced Wet/Dry Reservoir into the Advanced Wet/Dry Reservoir Slots on the bottom of the robot until you hear a click.



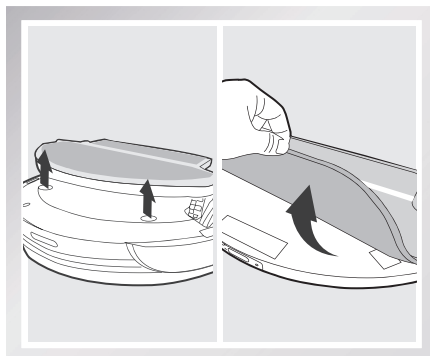
Start

Select the desired Cleaning Mode. DEEBOT sweeps, lifts, vacuums, mops and dries in the selected mode.



Remove

After DEEBOT finishes cleaning, remove the Advanced Wet/Dry Reservoir from DEEBOT, empty any remaining water, and remove the Advanced Wet/Dry Cleaning Cloth.



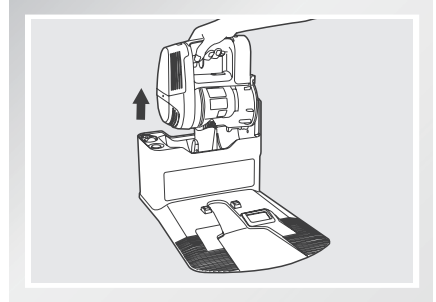
3. Operating and Programming

3.7 Detachable, Handheld Vacuum Cleaner

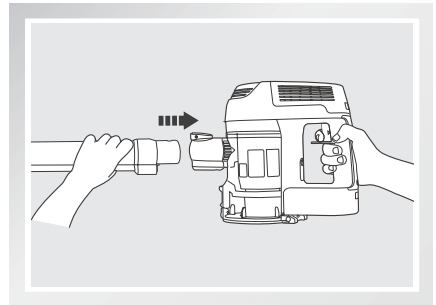
DEEBOT has a detachable Handheld Vacuum Cleaner with attachments to clean more than just the floor.

1 Assemble the Handheld Vacuum Cleaner

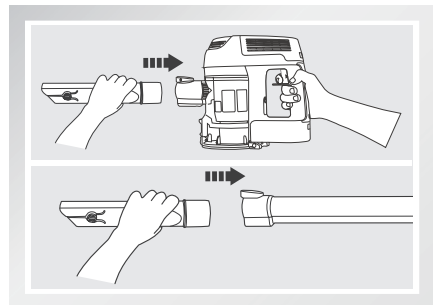
- Remove the Handheld Vacuum Cleaner from the Charging Dock by pulling straight up.



- The Extension Wand can be attached to add variable length.

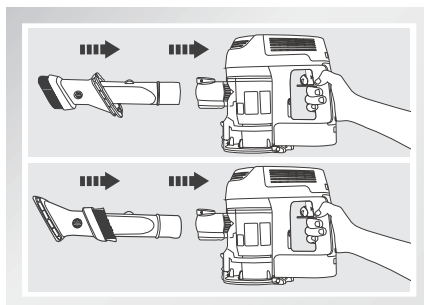


- To use the Crevice Tool, attach it to the Handheld Vacuum Cleaner or to the Extension Wand.
- To remove the Extension Wand or the Crevice Tool from the Handheld Vacuum Cleaner, push the Extension Wand/Crevice Tool Release Button on the Handheld Vacuum Cleaner and pull out the accessory.



3. Operating and Programming

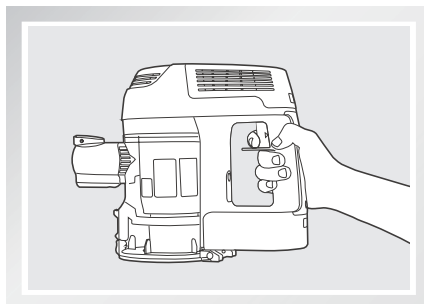
- To use the Fabric Brush, attach either end to the Crevice Tool first.
- To remove the Fabric Brush, push the Fabric Brush Release Button and pull out the accessory.



Accessory	Usage
Crevice Tool	Cleans small crevices, corners, baseboards etc.
Fabric Brush	Cleans soft surfaces such as sofas, cushions, curtains etc.

2 Turn ON and Turn OFF

- Press and hold on the Handheld Vacuum Cleaner Power Button to start or release the Power Button to stop the Handheld Vacuum Cleaner.



3. Operating and Programming

3.8 Voice Reporting

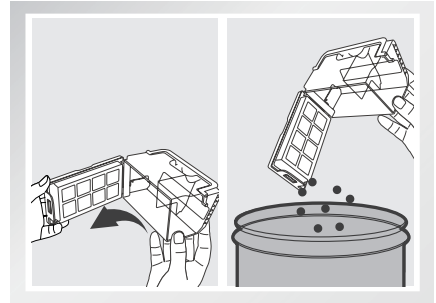
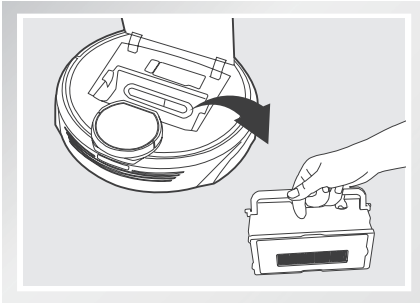
No.	Voice Report	Situation or Solution
1	My Cleaning time is scheduled.	Scheduled cleaning time is set.
2	My Cleaning time is cancelled.	Scheduled cleaning time is cancelled.
3	My Driving Wheel is suspended.	Place the robot on an even surface so it can regain traction.
4	My Driving Wheel is blocked.	Driving Wheel is blocked by an incline or doorsill. Move the robot by hand.
5	I am stuck.	DEEBOT is trapped by obstacles on the floor. Move the robot by hand and/or remove the obstacles.
6	My dust bin is missing.	The Dust Bin is missing or is not installed properly. Install or reinstall the Dust Bin and ensure it is properly seated.
7	My Brush is tangled.	Check the Main Brush and/or Side Brushes for debris or tangled hair and clean as described in section 4.
8	My Battery is low.	DEEBOT cannot find the Charging Dock. Place DEEBOT on the Charging Dock by hand.
9	My navigation system failed.	LDS has a problem. Please contact Customer Service.
10	I am connected to the Wi-Fi network.	DEEBOT is connected to the Wi-Fi network.
11	Time is synchronized.	DEEBOT time is successfully synchronized with the time on your smartphone.
12	Wi-Fi connection failed.	DEEBOT failed to connect to the Wi-Fi network.
13	Cleaning is complete.	DEEBOT has completed the cleaning cycle.
14	I am scanning. Please Wait.	DEEBOT is scanning the environment. Please wait.
15	My Map is Loading. Please Wait.	DEEBOT is analyzing and generating the map. Please wait.
16	Mapping is complete.	DEEBOT has generated the map.

4. Maintenance

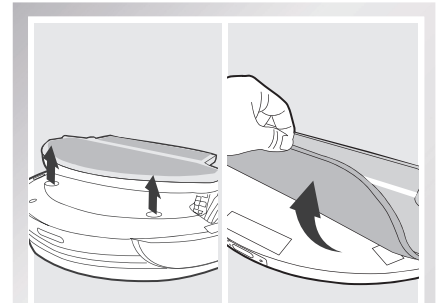
* Before performing cleaning and maintenance on DEEBOT, power OFF the robot and unplug the Charging Dock.

4.1 Dust Bin and Filters

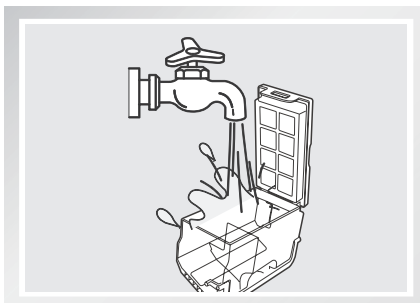
Open the robot's Top Cover and remove the Dust Bin. Open the Dust Bin Lock and empty the Dust Bin.



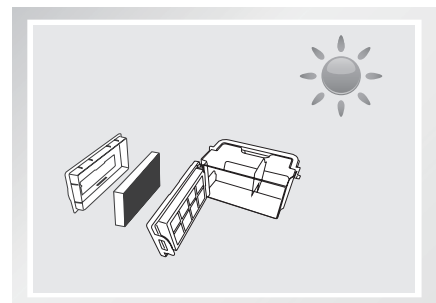
Remove the filters. Pat the High Efficiency Filter clean. Do not rinse the High Efficiency Filter under water.



Rinse the Dust Bin and Filter Net under running water.



Dry the Dust Bin and Filter Net completely before reinstalling.



4. Maintenance

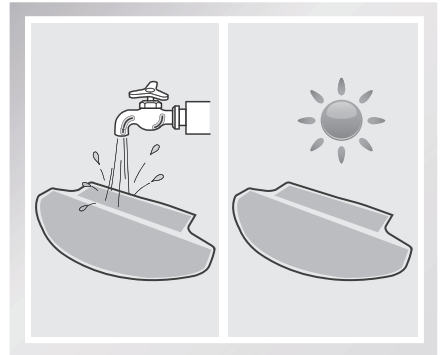
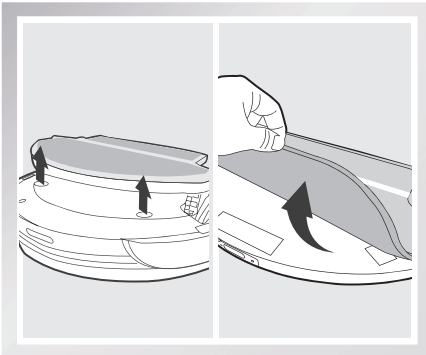
4.2 Advanced Wet/Dry Cleaning Cloth and Advanced Wet/Dry Reservoir

Advanced Wet/Dry Cleaning Cloth

If the mopping system was used, remove the Advanced Wet/Dry Reservoir from the bottom of DEEBOT and remove the Advanced Wet/Dry Cleaning Cloth.

Empty any remaining water from the Advanced Wet/Dry Reservoir.

Wash the Advanced Wet/Dry Cleaning Cloth by hand or in the washing machine, and lay flat to dry.

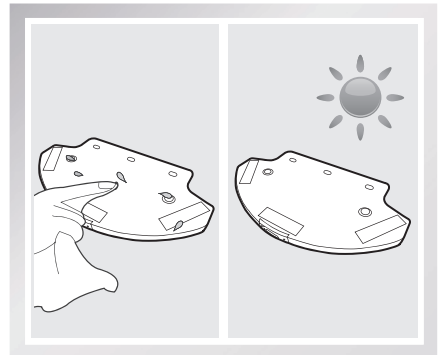
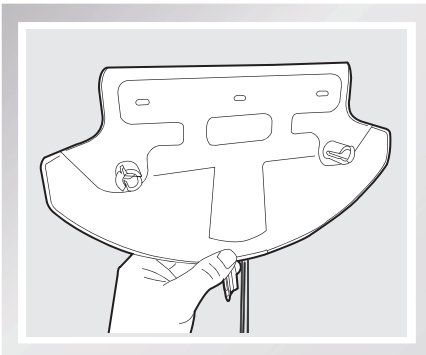


Advanced Wet/Dry Reservoir

If the mopping system was used, remove the Advanced Wet/Dry Reservoir from the bottom of DEEBOT.

Empty any remaining water from the Advanced Wet/Dry Reservoir and set out to dry.

Wipe the outside of the Advanced Wet/Dry Reservoir with a dry cloth.



4. Maintenance

4.3 Main Brush and Side Brushes

* A Multi-Function Cleaning Tool is provided for easy maintenance. Handle with care, this cleaning tool has sharp edges.

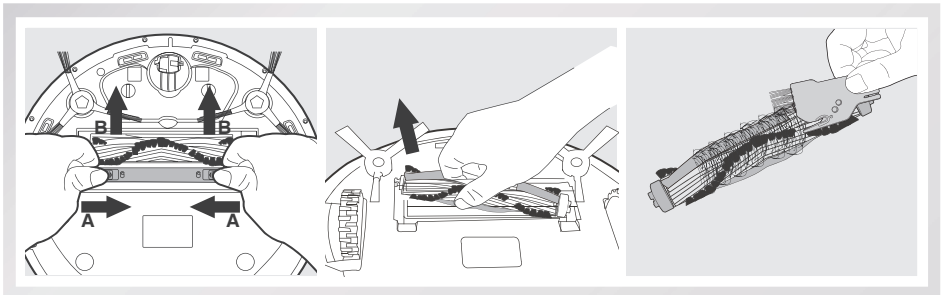
Main Brush

Turn the robot over. Push both buttons under the Main Brush towards the center of the robot.

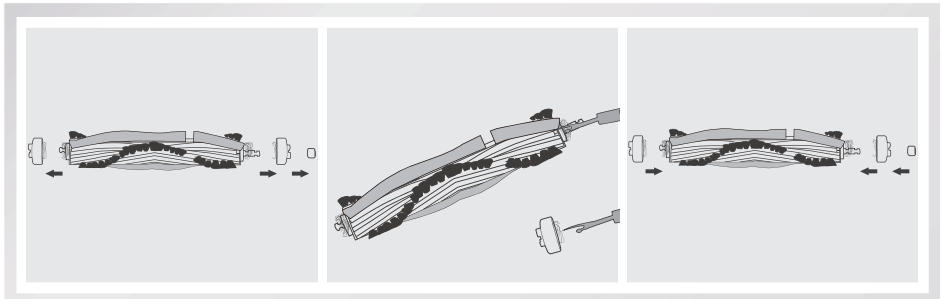
Remove the main brush cover.

Remove the Main Brush.

Use the Multi-Function Cleaning Tool to cut off and remove any hair tangled around the Main Brush.

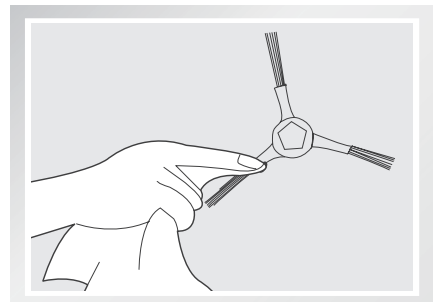


Pull out the plastic nut on the end of the Main Brush. Remove the plastic caps on both ends. Clean any tangled hair or debris from both ends of the Main Brush and inside the plastic caps.



Side Brushes

Remove the Side Brushes. Wipe the Side Brushes and their slots with a dry cloth.



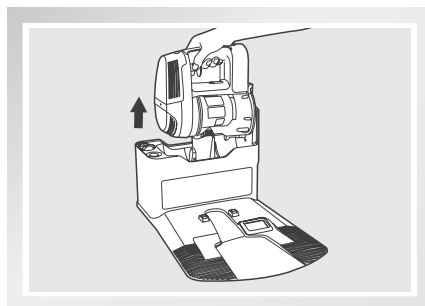
4. Maintenance

4.4 Handheld Vacuum Cleaner

* Please empty the Handheld Vacuum Cleaner regularly and always before the dust reaches the MAX line for optimal vacuum performance.

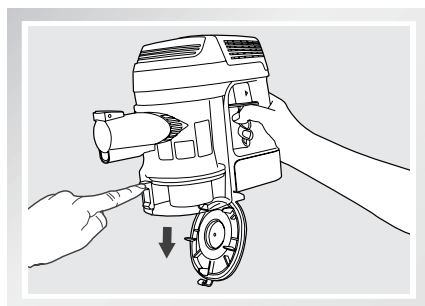
1 Remove the Handheld Vacuum Cleaner

- Remove the Handheld Vacuum Cleaner from the Charging Dock by pulling straight up.



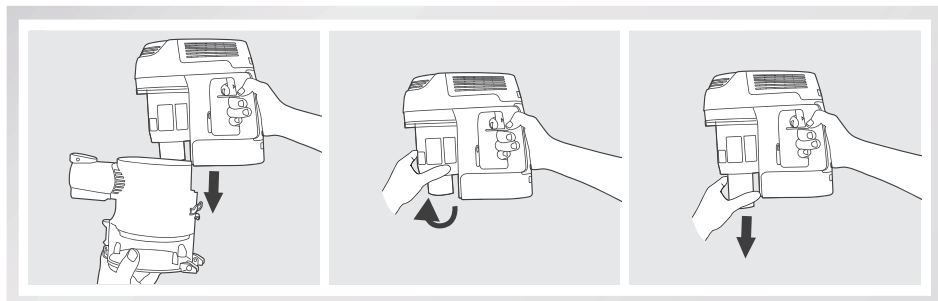
2 Empty dust

- Push the Dust Container Cover Release Button to release the Dust Container Cover. Empty the dust in the container.



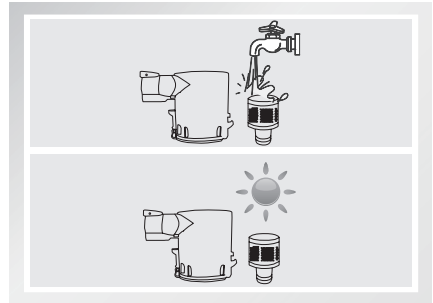
3 Cleaning the Clear Dust Container and Filter

- Close the Dust Container Cover. Press the Dust Container Release Button to remove the Clear Dust Container. Twist the Dust Container Filter Net and pull it off the Handheld Vacuum Cleaner.



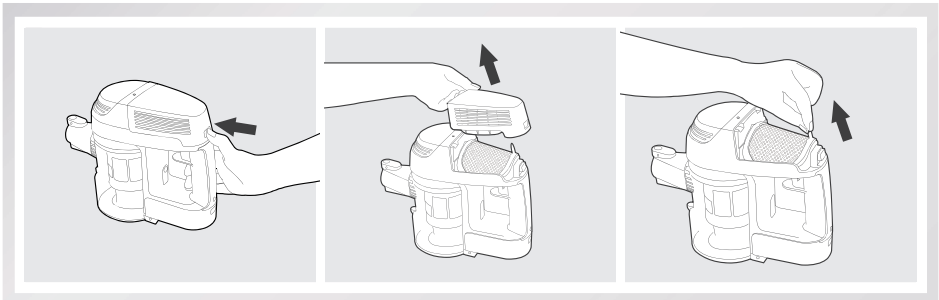
4. Maintenance

- Rinse the Clear Dust Container and Dust Container Filter Net under running water.
- Dry the Clear Dust Container and Dust Container Filter Net completely before reinstalling.

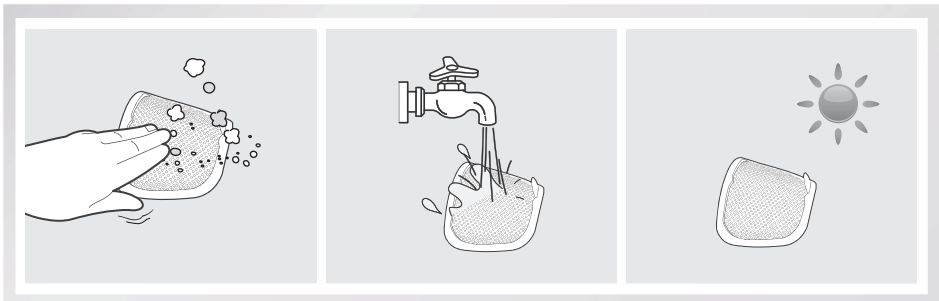


4 Cleaning the Air Outlet Filter

- Press the Air Outlet Cover Release Button to remove the Air Outlet Cover. Remove the Air Outlet Filter.



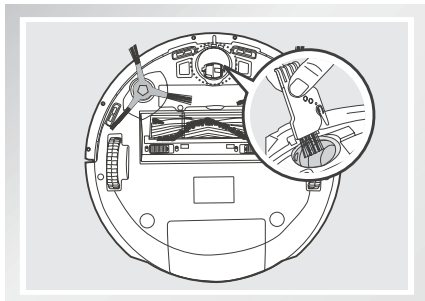
- Pat the Filter clean. If necessary, rinse the Filter under running water and dry completely before reinstalling.



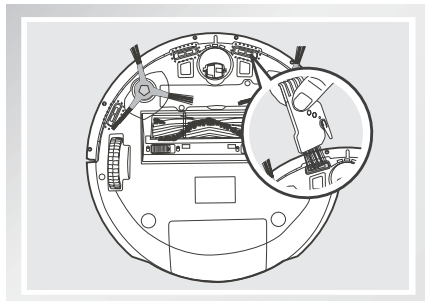
4. Maintenance

4.5 Other Components

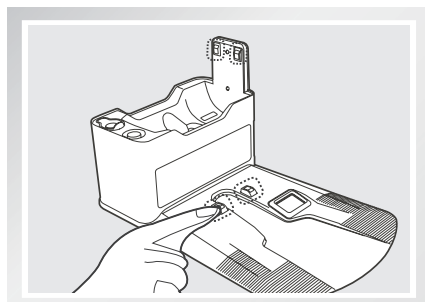
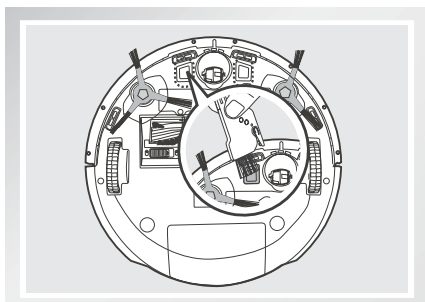
Use the Multi-Function Cleaning Tool to cut off and remove any hair tangled around the Universal Wheel.



Wipe the Anti-Drop Sensors with the brush or the felt side of the Multi-Function Cleaning Tool to maintain their effectiveness.

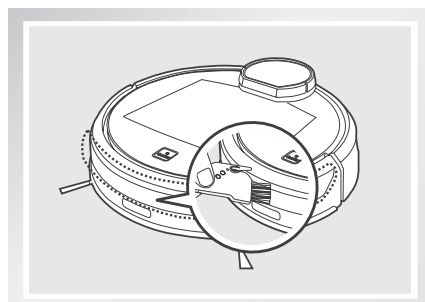


Wipe the Charging Contacts and Charging Dock Pins clean with the brush or the felt side of the Multi-Function Cleaning Tool to maintain their effectiveness.



* Avoid touching the Charging Contacts and Charging Dock Pins with wet hands or wet cloth.

Wipe the Bumper clean with the brush of the Multi-Function Cleaning Tool to maintain the effectiveness of the Anti-Collision Sensors.



5. Troubleshooting

4.6 Regular Maintenance

To keep DEEBOT running at peak performance, perform the maintenance and replacement according to the following frequency. A multi-Function Cleaning Tool is provided for easy maintenance. Handle with care, this cleaning tool has sharp edges.

Robot Part	Maintenance Frequency	Replacement Frequency
Cleaning Cloth	After each use	Every 50 washings
Advanced Wet/Dry Reservoir Clear Dust Container	After each use	/
Sponge Filter/ High Efficiency Filter	Once per week (twice per week with pets in home)	Every 4-6 months
Side brush	Once every 2 weeks	Every 3-6 months
Main Brush	Once per week	Every 6-12 months
Dust Bin Universal Wheel Anti-Drop Sensors Charging Contacts Charging Dock Pins	Once per week	/

Note: ECOVACS manufactures various replacement parts and assemblies. Please contact Customer Service for more information on replacement parts.

5. Troubleshooting

Please use this chart to troubleshoot common problems using DEEBOT.

No.	Malfunction	Possible Causes	Solutions
1	DEEBOT will not charge.	DEEBOT is not powered ON.	Power ON DEEBOT.
		DEEBOT has not made a connection with the Charging Dock.	Be sure that the robot's Charging Contacts have made a connection with the Charging Dock Pins. You may move the robot manually to make the connection if necessary.
		Charging Dock is unplugged while DEEBOT is powered ON, which causes battery consumption.	Plug in the Charging Dock and ensure DEEBOT is powered ON. Keep DEEBOT on the Charging Dock to make sure it has a full battery to work at any time.
		The battery is completely discharged.	Re-activate the battery. Power ON. Place DEEBOT on the Charging Dock by hand, remove after charging for 3 minutes, repeat 3 times; then charge normally.
2	DEEBOT gets into trouble while working and stops.	DEEBOT is tangled with something on the floor (electrical cords, drooping curtains, carpet fringe etc.).	DEEBOT will try various ways to get itself out of trouble. If it is unsuccessful, manually remove the obstacles, place DEEBOT to the original place and restart.
3	DEEBOT returns to the Charging Dock before it finishes cleaning.	When battery power gets low, DEEBOT automatically switches to Return to Charger Mode and returns to the Charging Dock to recharge itself.	This is normal. No solution necessary.
		Working time varies according to floor surface, room complexity and the selected Cleaning Mode.	This is normal. No solution necessary.

5. Troubleshooting

No.	Malfunction	Possible Causes	Solutions
4	DEEBOT will not clean automatically at scheduled time.	The scheduled cleaning time is cancelled.	Schedule a cleaning time as described in section 3.4.
		Continued Cleaning function is turned ON. DEEBOT has just finished cleaning the scheduled cleaning area.	This is normal. No solution necessary.
		DEEBOT is powered OFF.	Power ON DEEBOT.
		The robot's battery is low or is not on the Charging Dock.	Keep DEEBOT powered ON and on the Charging Dock to make sure it has a full battery to work at any time.
		DEEBOT's components are tangled with debris.	Power OFF DEEBOT, clean the Dust Bin, and invert the robot. Clean Side Brushes and the Main Brush as described in section 4.
5	DEEBOT is not able to connect to home Wi-Fi network.	Incorrect home Wi-Fi username or password entered.	Enter the correct home Wi-Fi username and password.
		DEEBOT is not within range of your home Wi-Fi signal.	Make sure DEEBOT is within range of your home Wi-Fi signal.
		Network setup started before DEEBOT was ready.	Turn ON Power Switch. Press the RESET Button using a needle. DEEBOT is ready for network setup when DEEBOT plays a musical tune and its Wi-Fi Indicator light flashes slowly.
		Your smartphone's operating system needs to be updated.	Update your smartphone's operating system. The ECOVACS App runs on iOS 9.0 and above, Android 4.0 and above.

ברכותינו על רכישת רובוט DEEBOT של ECOVACS ROBOTICS! אנו מקווים שתיהנה ממנו במשך שנים רבות. אנו בטוחים כי הרובוט החדש שקנית יסייע לשמור על ניקיון הבית ויפנה לך זמן איכות לפעילויות מהנות.

לחיות חכם. ליהנות מהחיים.

במקרה שתיתקל במצבים שאינם מתוארים בחוברת זו, צור קשר עם מוקד שירות הלקוחות. אחד מטכנאי המוקד יטפל בבעיה או בשאלה הספציפית שלך.

לקבלת מידע נוסף, בקר באתר האינטרנט הרשמי של ECOVACS ROBOTICS בכתובת: www.ecovacs.com

החברה שומרת את הזכות לבצע שינויים טכנולוגיים ו/או שינויי תכן במוצר זה במסגרת השיפור המתמשך.

תודה שבחרת ברובוט DEEBOT!

תוכן העניינים

34	1. הוראות בטיחות חשובות.....
36	2. תכולת האריזה ומפרטים טכניים.....
36	2.1 תכולת האריזה.....
37	2.2 מפרטים.....
37	2.3 תרשים המוצר.....
40	3. הפעלה ותכנות.....
40	3.1 הערות לפני ניקוי.....
42	3.2 התחלה מהירה.....
46	3.3 בחירת מצב ניקוי.....
48	3.4 תכנות הרובוט.....
49	3.5 הגדרות נוספות.....
49	3.6 מערכת מתקדמת אופציונלית לניקוי רטוב/יבש.....
51	3.7 שואב אבק ידני נתיק.....
53	3.8 חיווי קולי.....
54	4. תחזוקה.....
54	4.1 מיכל האבק ומסנני האבק.....
55	4.2 מטלית מתקדמת לניקוי רטוב/יבש ומיכל רטוב/יבש מתקדם.....
56	4.3 מברשת ראשית ומברשות צד.....
57	4.4 שואב אבק ידני.....
59	4.5 רכיבים נוספים.....
60	4.6 תחזוקה שוטפת.....
61	5. פתרון בעיות.....

1. הוראות בטיחות חשובות

בעת שימוש במכשיר חשמלי, חובה להקפיד על אמצעי זהירות בסיסיים לרבות:

קרא את כל ההוראות לפני השימוש במכשיר זה. הישמע להוראות אלה

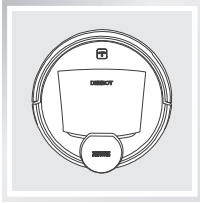
1. מכשיר זה אינו מיועד להפעלה על ידי ילדים מתחת לגיל 8 או על ידי מי שאינו מכיר את אופן השימוש הנאות. משתמשים אלה עשויים לחייב השגחה. אין לאפשר לילדים לשבת על המכשיר או לשחק בו.
2. פנה את האזור המיועד לניקוי. פנה את הרצפה מכבלי חשמל ומחפצים קטנים שעלולים להסתבך במכשיר. קפל את גדילי השטיח ('פרנזים') מתחת לשטיח והרם וילונות ומפות שולחן מהרצפה.
3. במקרה של שינוי חד במפלט של אזור הניקוי עקב מדרגה או גרם מדרגות, יש להפעיל את המכשיר כדי להבטיח את זיהוי המדרגה מבלי ליפול ממנה. ייתכן שיהיה צורך להציב מחסום פיזי על קצה המדרגה כדי למנוע את נפילת המכשיר. ודא שהמחסום הפיזי אינו מהווה סכנת מעידה.
4. השתמש במכשיר אך ורק באופן המתואר במדריך זה. השתמש רק באבזרים המומלצים או באלה שמשווק היצרן.
5. ודא שמתח הספקת החשמל מתאים למתח הכניסה המפורט על תחנת הטעינה ועל מתאם ה-AC.
6. מיועד לשימוש ביתי פנימי בלבד. אסור להשתמש במכשיר בחוץ או בסביבות מסחריות או תעשייתיות.
7. השתמש רק בסוללה הנטענת, בתחנת הטעינה ובמתאם ה-AC המקוריים של היצרן, שסופקו יחד עם המכשיר. אסור בהחלט להשתמש בסוללות שאינן נטענות. למידע על סוללות, עיין בסעיף המפרטים.
8. אין להפעיל את המכשיר ללא תיבת האבק ו/או מסננים מותקנים.
9. אין להפעיל את המכשיר באזור שיש בו נרות דולקים או חפצים שברים.
10. אין להשתמש במוצר בסביבות של חום או קור קיצוני (כלומר, בטמפרטורה מתחת 5°C או מעל 40°C). טען את הרובוט כאשר טמפרטורת הסביבה בין 0°C ל- 40°C .
11. הרחק שיער, ביגוד רפוי ואת כל חלקי הגוף מהפתחים ומהחלקים המסתובבים של המכשיר.
12. אין להפעיל את המכשיר בחדר שבו ישן תינוק או ילד קטן.
13. אין להפעיל את המכשיר על גבי משטחים רטובים או משטחים עם מים עומדים.
14. אין לאפשר למכשיר לאסוף עצמים גדולים כגון אבנים, פיסות נייר גדולות או כל פריט שעלול לסתום אותו.
15. אין להשתמש במכשיר לאיסוף חומרים דליקים או מתלקחים כגון בנזין, טונר למדפסת או למכונת צילום מסמכים, או להשתמש בו באזורים שחומרים כאלה עשויים להימצא בהם.
16. אין להשתמש במכשיר לאיסוף פריטים בוערים או מעלי עשן, כגון סיגריות, גפרורים, אפר חם או כל פריט שעלול לגרום לשריפה.
17. אין לקרב עצמים לפתח היניקה. אין להשתמש במכשיר אם פתח היניקה חסום. שמור על פתח היניקה פנוי מאבק, מוך, שיער וכל גורם שעלול להפחית את זרימת האוויר.
18. היזהר שלא לפגוע בכבל החשמל. אין למשוך או לשאת את המכשיר או את תחנת הטעינה באמצעות כבל החשמל, להשתמש בכבל בתור ידית אחיזה, לסגור דלת על הכבל או להעביר אותו על קצוות חדים או פינות חדות. אין להסיע את המכשיר מעל כבל החשמל. הרחק את כבל החשמל ממשטחים חמים.
19. במקרה שכבל החשמל פגום, יש לדאוג להחלפתו על ידי היצרן או מחלקת השירות שלו כדי למנוע סכנה.

1. הוראות בטיחות חשובות

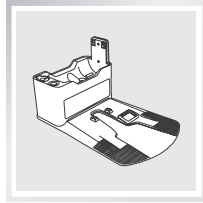
20. אין להשתמש בתחנת הטעינה אם היא פגומה.
21. אין להשתמש במכשיר עם כבל חשמל או שקע פגום. אין להשתמש במכשיר או בתחנת הטעינה אם פעולתם לא תקינה ואף לא אם נפלו, ניזוקו, הושארו בחוץ או באו במגע עם מים. יש להקפיד על תיקון בידי היצרן או סוכן השירות שלו כדי למנוע סכנה.
22. כבה את מפסק ההפעלה לפני ניקוי או ביצוע פעולת תחזוקה במכשיר.
23. יש להוציא את התקע משקע החשמל לפני ניקוי או ביצוע פעולת תחזוקה בתחנת הטעינה ובמתאם ה-AC.
24. הפרד את המכשיר מתחנת הטעינה וכבה את מפסק ההפעלה לפני הוצאת הסוללה לצורך סילוק המכשיר.
25. לפני סילוק המכשיר, חובה להוציא ממנו את הסוללה ולהשליך אותה בהתאם לתקנות ולחוקים המקומיים.
26. סלק את הסוללת המשומשות בהתאם לתקנות ולחוקים.
27. אין לסלק את המכשיר בשריפה, גם אם הוא פגום באופן חמור. הסוללות עלולות להתפוצץ באש.
28. כאשר תחנת הטעינה מושבתת לזמן ממושך, נתק אותה מהחשמל.
29. יש השתמש במכשיר בהתאם להנחיות שבחוברת הוראות זו. חברת ECOVACS ROBOTICS לא תישא באחריות לנזקים או פציעות שייגרמו עקב שימוש לא נאות.
30. הרובוט מכיל סוללות המיועדות להחלפה אך ורק בידי מי שמיומן לכך. כדי להחליף את הסוללה, פנה לשירות הלקוחות.
31. אם הרובוט אמור שלא להיות בשימוש זמן ממושך, טען אותו במלואו וכבה אותו לצורך אחסון, ונתק את תחנת הטעינה שלו.

2. תכולת האריזה ומפרטים טכניים

2.1 תכולת האריזה



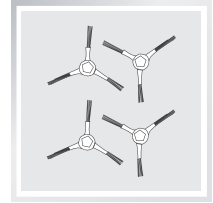
רובוט



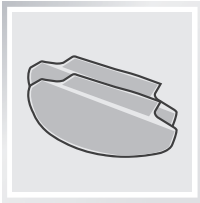
תחנת טעינה



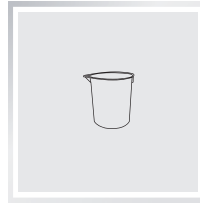
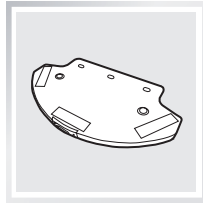
מדריך הפעלה



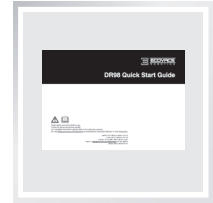
מברשות צד (4)



מיכל רטוב/יבש מתקדם (2) מטליות ניקוי רטובות/יבשות מתקדמות



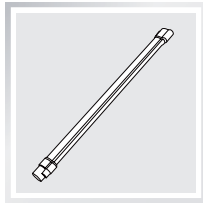
כוס מדידה



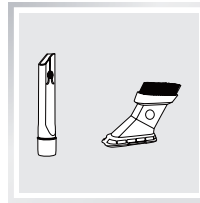
מדריך להתחלה מהירה



שואב אבק ידני



מוט הארכה טלסקופי



כלי לשאיבה במקומות צרים בתוספת מברשת לניקוי

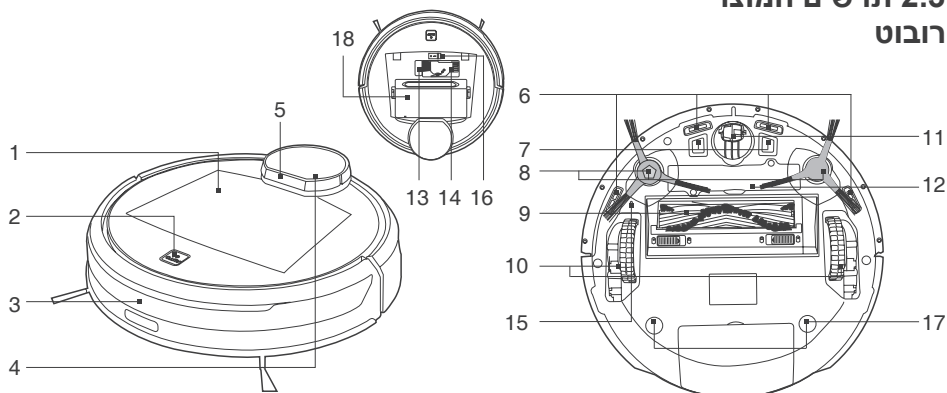
2. תכולת האריזה ומפרטים טכניים

2.2 מפרטים

DR98			דגם
50W	הספק נקוב	14.8V DC	מתח עבודה
סוללת ליתיום SC 2850mAh			סוללה
CH1459A			דגם תחנת הטעינה
24V DC	מתח יציאה נקוב	24V DC	מתח כניסה נקוב
90W	הספק נקוב	3.5A	זרם יציאה
ZJ1458			שואב אבק ידני
130W	הספק נקוב	18.5V DC	מתח כניסה נקוב
ליתיום 2000mAh			שואב אבק ידני, סוללה
מתאם זרם: EA10952			
יציאה: 24V DC 3.75A			כניסה: 50/60Hz, 100-240V AC 2.5A

* המפרטים הטכניים עשויים להשתנות.

2.3 תרשים המוצר רובוט

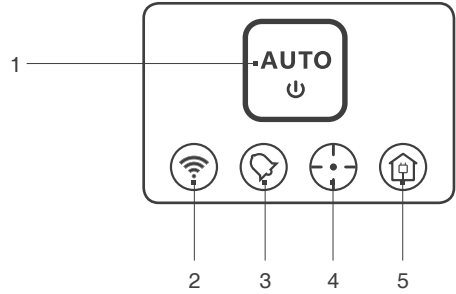


- | | | |
|---------------------------------|-----------------------------|---------------------------------|
| 14. כלי ניקוי רב-תכליתי | 7. מגעי טעינה | 1. מכסה עליון |
| 15. לחצן איפוס | 8. מברשות צד | 2. לחצן מצב אוטומטי |
| 16. מתג הפעלה | 9. מברשת ראשית | 3. חיישנים ופגוש למניעת התנגשות |
| 17. פתחי המיכל הרטוב/יבש המתקדם | 10. גלגלי הנעה | 4. LDS (חיישן מרחק לייזר) |
| 18. מיכל אבק | 11. גלגל ההיגוי (רב-כיווני) | 5. פגוש LDS |
| | 12. מארז הסוללה עם ברגים | 6. חיישני מניעת נפילה |
| | 13. יציאת שדרוג | |

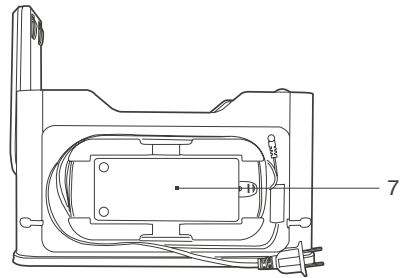
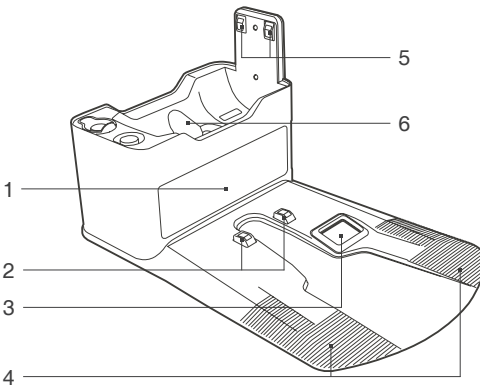
2. תכולת האריזה ומפרטים טכניים

לוח בקרה

1. לחצן מצב אוטומטי
2. מחוון Wi-Fi
3. מחוון ניקוי מתוזמן
4. מחוון מצב כתמים
5. מחוות למצב חזרה למטען



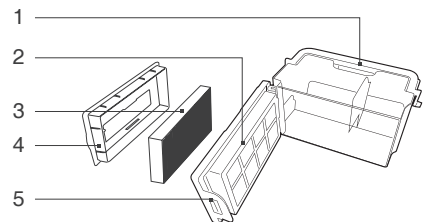
תחנת טעינה



- | | | |
|-----------------------------------|-------------------------------------|--|
| 1. מחוללי אינפרה-אדום | 4. רצועות נגד החלקה | 6. תעלה להעברת אבק עם ריקון אוטומטי מתאם זרם |
| 2. פני הרובוט בתחנת הטעינה | 5. פני שואב האבק הידני בתחנת הטעינה | |
| 3. פתח יניקת אבק עם ריקון אוטומטי | | |

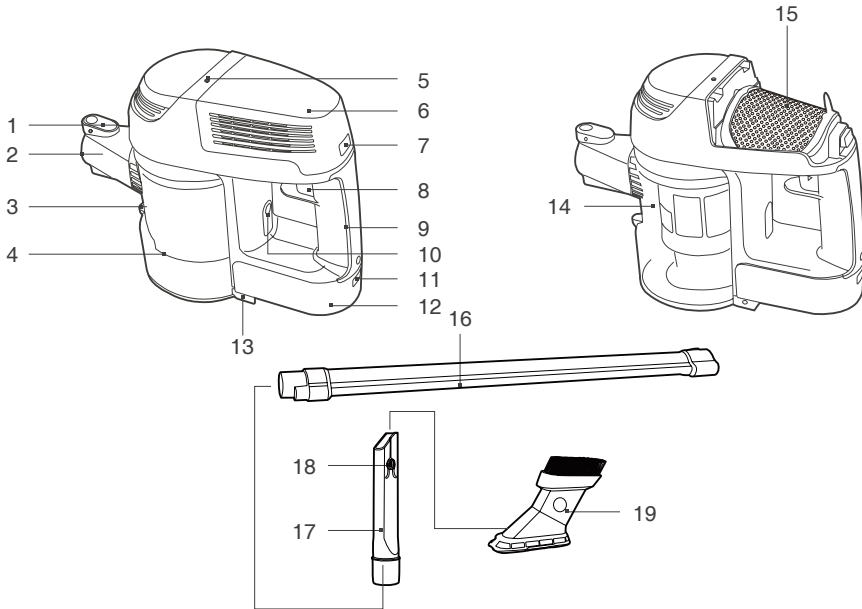
מיכל אבק

1. ידית מיכל האבק
2. רשת המסנן
3. מסנן יעילות גבוהה
4. מכסה מיכל האבק
5. נועל מיכל האבק



2. תכולת האריזה ומפרטים טכניים

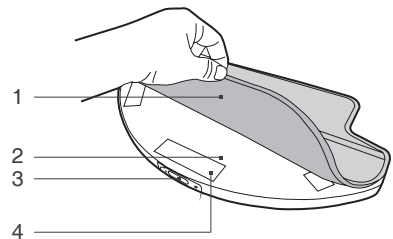
שואב אבק ידני



- | | |
|---|---|
| 1. לחצן לשחרור מברשת לניקוי אריגים הכלי לשאיבה במקומות צרים | 10. לחצן לשחרור מיכל האבק |
| 2. פתח ניקת אבק עם ריקון אוטומטי | 11. שואב אבק ידני, לחצן שחרור הסוללה |
| 3. לחצן לשחרור מכסה מיכל האבק | 12. שואב אבק ידני, סוללה |
| 4. מיכל אבק שקוף | 13. שואב אבק ידני, מגעי טעינה |
| 5. מחוון הפעלה | 14. מיכל האבק, רשת המסנן |
| 6. מכסה פתח יציאת האוויר | 15. מסנן פתח יציאת האוויר |
| 7. לחצן לשחרור מכסה פתח יציאת האוויר | 16. שרביט הארקה |
| 8. שואב אבק ידני, לחצן ההפעלה | 17. הכלי לשאיבה במקומות צרים |
| 9. ידית | 18. לחצן השחרור של המברשת לניקוי אריגים |
| | 19. מברשת לניקוי אריגים |

מטלית מתקדמת לניקוי רטוב/יבש ומיכל רטוב/יבש מתקדם

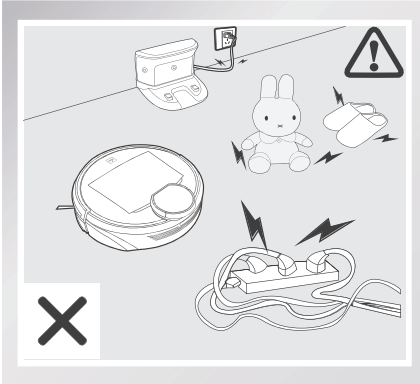
1. מטלית מתקדמת לניקוי רטוב/יבש
2. מיכל רטוב/יבש מתקדם
3. פתח כניסת המים
4. סקוץ



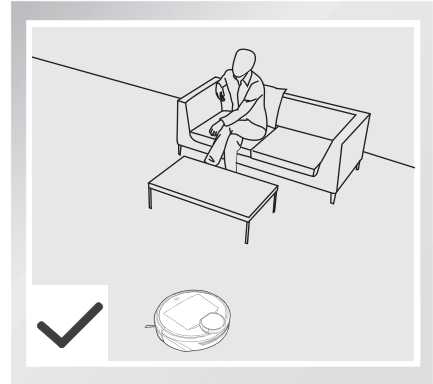
3. הפעלה ותכנות

3.1 הערות לפני ניקוי

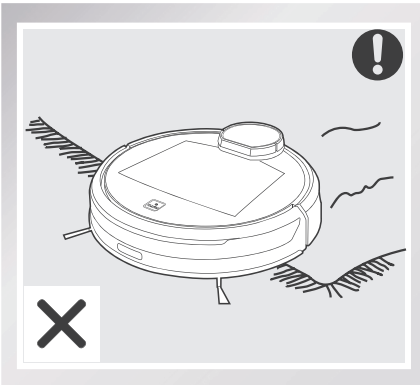
ה-DEEBOT משתמש בטכנולוגיית SMART NAVI (מערכת סריקה ומיפוי לייזר) כדי לסרוק וליצור מפה של הסביבה הביתית). לפני הפעלת ה-DEEBOT, הקדש מספר דקות לבדיקת האזור המיועד לניקוי ופנה ממנו מכשולים שונים.



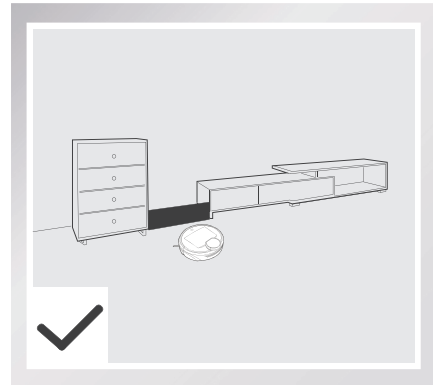
פנה את הרצפה מכבלי חשמל ומחפצים קטנים העלולים להסתבך במוצר.



פקח על ה-DEEBOT בזמן הניקוי הראשון שלו וסייע אם מתעוררת בעיה.

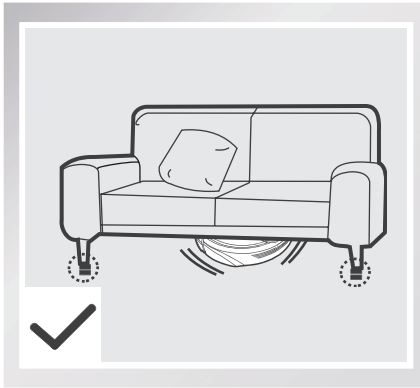


המוצר אינו מתאים לניקוי שטיחים בעלי שיער ארוך. לפני שימוש במוצר בקרבת שטיח גדול עם שוליים בעלי ציציות, קפל את שולי השטיח מתחת לעצמם.

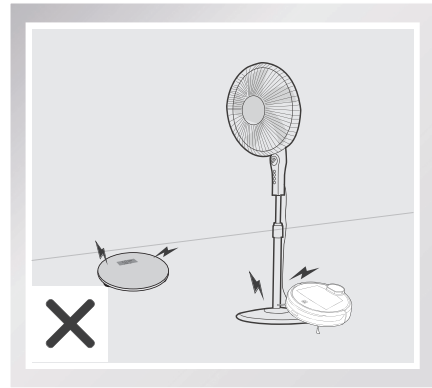


אם ישנה כניסה צרה לאזור שנמצא בין הריטים, הצב מחסום פיזי כדי למנוע את כניסת היחידה לאותו אזור.

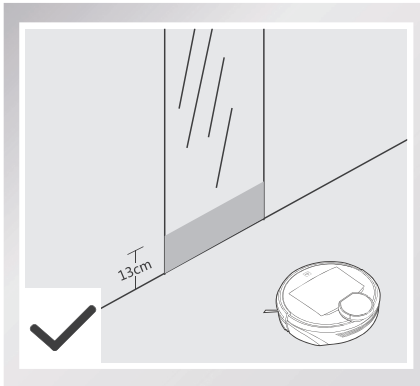
3. הפעלה ותכנות



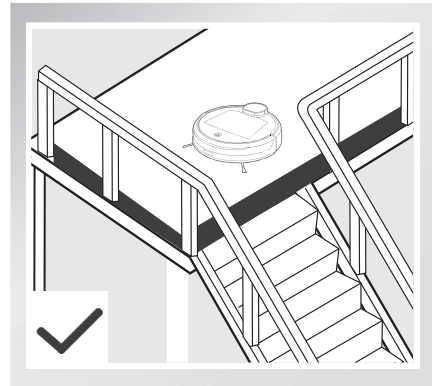
שים לב לכך ש-DEEBOT זקוק למרווח פנוי של לפחות 11 ס"מ כדי לנקות מתחת לריהוט ללא הפרעות.



שים לב לכך שה-DEEBOT יכול לטפס על חפצים בגובה קטן מ-1.8 ס"מ. הסר את החפצים האלה ככל האפשר.

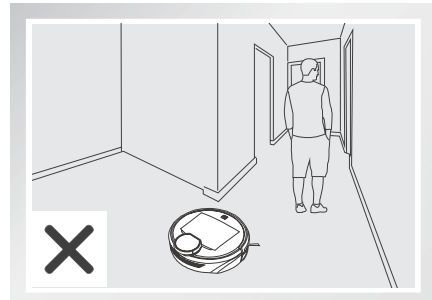


כסה שטחים מחזירי אור בגובה 13 ס"מ מהקרקע



במקרה של מדרגה או גרם מדרגות, הפעל את ה-DEEBOT כדי להבטיח כי חיישני מניעת הנפילה יוכלו לזהות את ירידת המפלס. ייתכן שיהיה צורך להציב מחסום פיזי בקצה שינוי המפלס כדי למנוע מהיחידה להישמש.

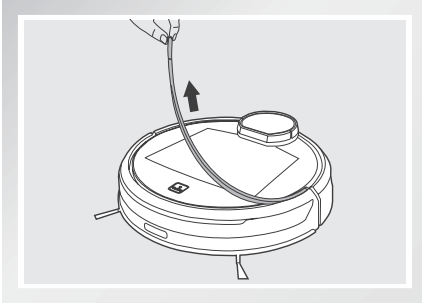
בזמן שה-DEEBOT מנקה, אין לעמוד במקומות צרים, כגון מסדרונות, כיוון שה-DEEBOT עלול שלא לזהות את האזור המיועד לניקוי.



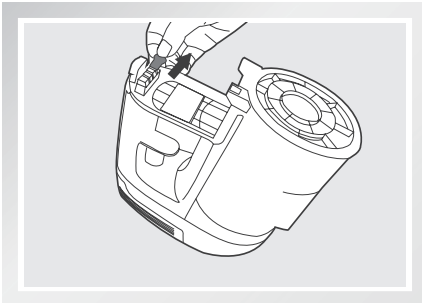
3. הפעלה ותכנות

3.2 התחלה מהירה

- הסר את פס המגן מפגוש הרובוט לפני השימוש.

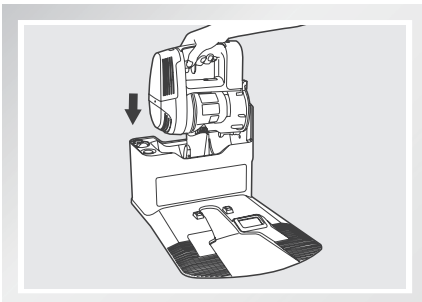


- לפני ההפעלה הראשונה, הסר את המבודד מהסוללה של שואב האבק הידני.

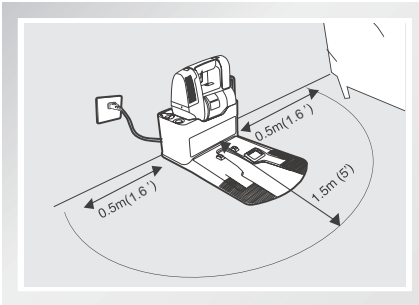


1 מיקום תחנת הטעינה

- חבר את שואב האבק הידני לתחנת הטעינה והקפד שיינעל כהלכה במקומו.

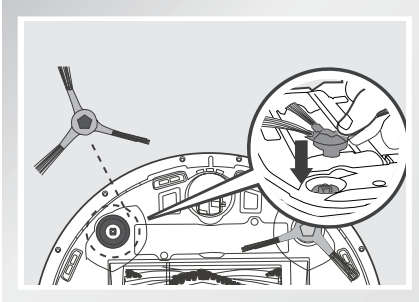


3. הפעלה ותכנות



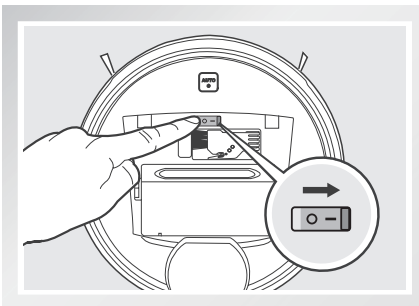
- הצב את תחנת הטעינה על רצפה ישרה מול הקיר, כך שהבסיס מקביל לקרקע. השאר אזור פנוי של 1.5 מ' בחזית תחנת הטעינה ו-0.5 מ' משני צדיה, ללא חפצים ומשטחים מחזירי אור.
- חבר את תחנת הטעינה לחשמל.

* שואב האבק הידני יתחיל להיטען ברגע שתחבר את תחנת הטעינה לחשמל.
 * מרגע ש-DEEBOT סיים את סריקת הסביבה, אל תשנה את מיקום תחנת הטעינה. אם יש צורך לשנות את מיקום תחנת הטעינה, כבה את ה-DEEBOT ולאחר מכן הפעל אותו שוב כדי שיוכל לסרוק את הסביבה מחדש.



2 התקנת מברשות הצד

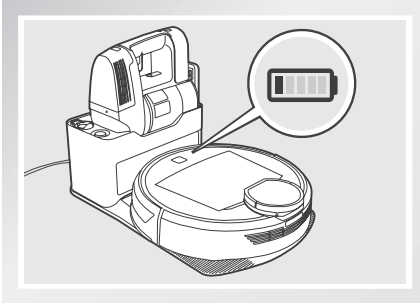
- חבר את המברשות הצדיות לחלק התחתון של ה-DEEBOT על ידי הכנסת כל מברשת לתוך החרוץ שלה בלחיצה עד שתינעל בבקושה. שים לב להתאמת הצבעים.



3 הפעלה

- פתח את המכסה העליון. העבר את מתג ההפעלה למצב 'I'. לוח הבקרה יואר, ה-DEEBOT ישמיע מגנינה ולחצן המצב האוטומטי (AUTO) יבהב. ה-DEEBOT מופעל כשלחצן AUTO נשאר דולק.

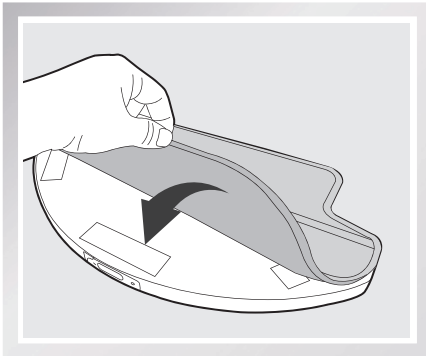
3. הפעלה ותכנות



4 טעינת ה-DEEBOT

- הצב את ה-DEEBOT בתחנת הטעינה והקפד שמגעי הטעינה שלו ישלבו בפינים המתאימים של תחנת הטעינה.

- * לפני הטעינה, ודא שמתג ההפעלה במצב מופעל. ('O' מצוין מצב כבוי, ואילו 'I' מצוין מצב מופעל).
- * לפני השימוש הראשון, טען את ה-DEEBOT במשך 4 שעות לפחות. לחצן AUTO מהבהב בשעת הטעינה ומפסיק לדלוק כאשר סוללת ה-DEEBOT טעונה לחלוטין.
- * הסר את המיכל הרטוב/יבש המתקדם מה-DEEBOT לפני ביצוע טעינה.



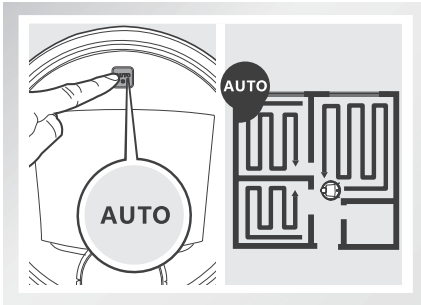
5 אפשרות לחיבור מטלית ניקוי

- כדי להשתמש במערכת הניקוי הרטוב/ יבש המתקדמת האופציונלית של הרובוט, חבר את המיכל הרטוב/יבש המתקדם ואת מטלית הניקוי הרטוב/ יבש המתקדמת לפני השימוש.

- * בעת שימוש במערכת הניקוי הרטוב, קפל את שולי השטיח תחתיו כך שה-DEEBOT יתרחק מהשטיח.
- * לרשותך הנחיות מלאות בסעיף 3.6 'מערכת מתקדמת אופציונלית לניקוי רטוב/יבש'.

3. הפעלה ותכנות

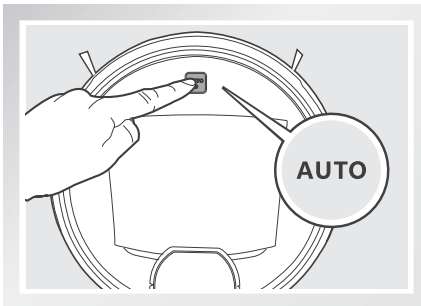
6 התחלת פעולה



- לחץ על לחצן המצב האוטומטי (AUTO) של ה-DEEBOT. ה-DEEBOT יסתובב בשטח כדי לסרוק את סביבת הבית וליצור מפה, ובמקביל הוא יתחיל לפעול במצב ניקוי אוטומטי.

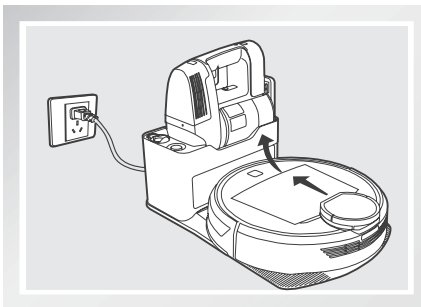
* לניקוי ה-DEEBOT יש להפעיל אותו.
 * כדי לבחור מצב ניקוי אחר, עיין בסעיף 3.3 מיכלמצב ניקוי' לקבלת פרטים נוספים.
 * אל תזיז את הרובוט באופן ידני כשהוא מנקה אל טוען.

7 עצירה



- עצור את ה-DEEBOT על ידי לחיצה על לחצן AUTO של הרובוט.

8 ריקון אוטומטי



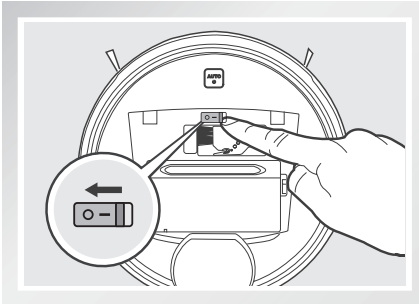
- בסיום פעולת הניקוי או כאשר הסוללה נחלשת, ה-DEEBOT חוזר אל תחנת הטעינה כדי לטעון את הסוללה. לאחר עגינה מוצלחת בתחנת הטעינה, ה-DEEBOT ירוקן את מיכל האבק אל תוך שואב האבק הידני.

* משך הריקון האוטומטי: כ-20 שניות. כדי למנוע דליפת אבק או נזק, אין לנתק את שואב האבק הידני מתחנת הטעינה עד לגמר תהליך הריקון.

3. הפעלה ותכנות

9 כיבוי

- פתח את המכסה העליון של הרובוט. כדי לכבות, העבר את מתג ההפעלה למצב 'O'.



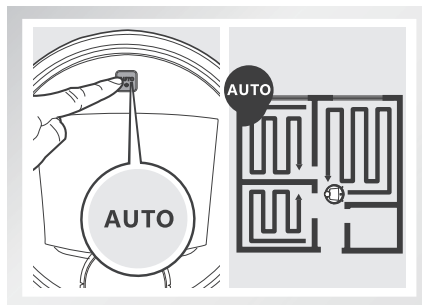
- * כאשר ה-DEEBOT אינו פועל, מומלץ להקפיד שיהיה במצב מופעל ומחובר לטעינה.
- * לאחר כיבוי ה-DEEBOT, הוא מאבד את המפה שלו. אם ה-DEEBOT נשאר באותה סביבה ביתית, מומלץ להקפיד שיהיה במצב מופעל.
- * אם ה-DEEBOT מכובה, הפעל את ה-DEEBOT ופעל על פי ההוראות ביישום ECOVACS כדי לאחזר את המפה באותה סביבה ביתית.

3.3 בחירת מצב ניקוי

לבחירתך ב-DEEBOT מספר מצבי ניקוי המאפשרים ניקוי יעיל של רצפות מסוגים שונים. לבחירת מצבי ניקוי, השתמש ביישום ECOVACS או בלחצן AUTO בלוח הבקרה של הרובוט.

1 מצב ניקוי אוטומטי


זהו מצב הניקוי השימושי ביותר. במצב ניקוי אוטומטי, ה-DEEBOT מנקה בקו ישר הלוך ושוב.




- להפעלת מצב ניקוי אוטומטי, לחץ על הלחצן AUTO ברובוט או על היישום.

3. הפעלה ותכנות

2 ניקוי נקודתי

- מצב זה מתאים לניקוי של אזור עם ריכוז גבוה של לכלוך או אבק. במצב ניקוי נקודתי, ה-DEEBOT מתמקד בניקוי של אזור ספציפי וחוזר לתחנת הטעינה ברגע שהניקוי הנקודתי הסתיים.
- כדי להפעיל ניקוי נקודתי, לחץ על  במסך מפת היישום. ה-DEEBOT מנקה את הנקודה שנבחרה ואזור של 1 מ' סביב הנקודה.

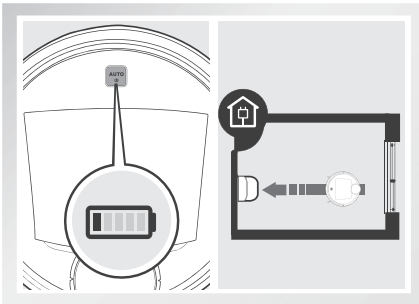
3 מצב ניקוי אזורי

- לאחר ש-DEEBOT יסרוק וימפה את הסביבה, תוכל לבחור באמצעות המפה אזורים ספציפיים לניקוי בעזרת מצב 'ניקוי אזורי'. ניתן לבחור במצב ניקוי אזורי באמצעות היישום בלבד.
- כדי להגדיר או לבטל אזורי ניקוי, לחץ על  במסך מפת היישום.

* ה-DEEBOT יכול לזהות חדר עם פתח כניסה החל מ-40 ס"מ עד 160 ס"מ והיקף גדול מ-8 מ' בלבד.

4 מצב חזרה למטען

- כאשר הסוללה נחלשת או בסיום סבב הניקוי, ה-DEEBOT יעבור אוטומטית למצב 'חזרה למטען' ויחזור לתחנת הטעינה כדי לטעון את הסוללה.
- ניתן לשלוח את DEEBOT בחזרה לתחנת הטעינה גם באמצעות לחיצה על לחצן 'חזרה למטען' במסך היישום.



* לאחר לחיצה על לחצן חזרה למטען במסך הראשי של היישום ECOVACS, ה-DEEBOT ימשיך לנקות עד שיתקרב לתחנת הטעינה. ברגע שהוא מתקרב לתחנת הטעינה, ה-DEEBOT מפחית את ההספק ונכנס לאט לתחנת הטעינה.

3. הפעלה ותכנות

3.4 תכנות הרובוט

ה-DEEBOT כולל את הפונקציות Intelligent Scheduling (קביעת לוח זמנים חכם) ו-Time Scheduling (קביעת לוח זמנים) לבצע ניקוי אוטומטי פעם ביום באותה שעה באמצעות פונקציית Intelligent Scheduling, המופעלת מלוח הבקרה. ניתן גם לתכנת את ה-DEEBOT לבצע ניקוי מדי שבוע פעם ביום בשעות מוגדרות, באמצעות פונקציית Time Scheduling המופעלת מתוך היישום. כל פעולות הניקוי המתוזמנות מבוצעות במצב ניקוי אוטומטי או במצב ניקוי אזורי לפי בחירה בעת קביעת זמני הניקוי.

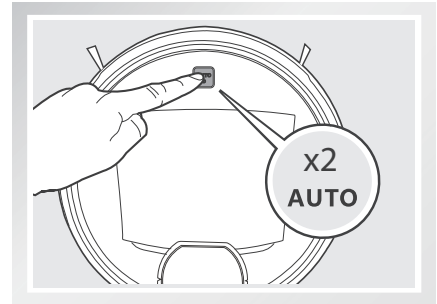
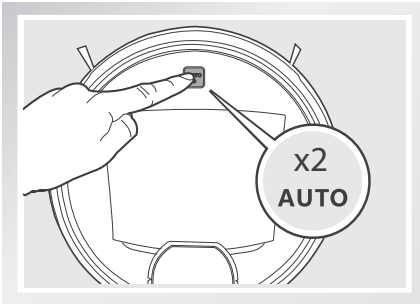
קביעת שעות הניקוי

1 קביעת שעות הניקוי באמצעות לוח זמנים חכם

- ניתן לתכנת את ה-DEEBOT לבצע ניקוי פעם ביום באותה שעה, גם כשאין איש בבית. לחץ פעמיים על לחצן AUTO ברובוט כדי להגדיר את השעה הנוכחית בתור שעת הניקוי הקבועה. אם לוח הזמנים החכם הוגדר בהצלחה, הרובוט משמיע חיווי קולי. ה-DEEBOT יבצע ניקוי אוטומטי מדי יום, בשעת הניקוי שנקבעה.

2 ביטול שעות הניקוי באמצעות לוח זמנים חכם

- לחץ פעמיים על הלחצן AUTO ברובוט. אם לוח הזמנים החכם בוטל, הרובוט משמיע חיווי קולי.



3 קביעת שעות הניקוי באמצעות לוח זמנים

היישום ECOVACS מאפשר לתכנת את ה-DEEBOT לבצע ניקוי אחת לשבוע, פעם ביום בשעות מוגדרות.


פתח את היישום ECOVACS. לחץ על '... ' בפניה הימנית העליונה במסך הראשי של היישום. הגדר מחזורי ניקוי מתוזמנים ובטל את אלה שנקבעו ב'לוח הזמנים'.

3. הפעלה ותכנות

3.5 הגדרות נוספות

גבול וירטואלי

גבול וירטואלי חוסם את ה-DEEBOT מלבצע ניקוי באזור מסוים. כדי להגדיר גבול וירטואלי, לחץ על  במסך מפת היישום.

- * ניתן להנחות את ה-DEEBOT באופן ידני לאזורים חסומים באמצעות  ביישום.
- * ה-DEEBOT יחזור לתחנת הטעינה גם אם הוא מוצב באזור החסום.

פונקציה לניקוי מתמשך עם אופציית 'לא להפריע' (Do Not Disturb)

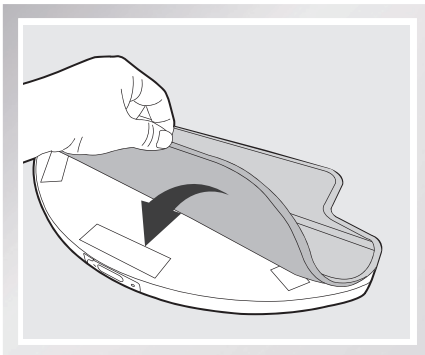
כאשר מופעלת פונקציית ניקוי מתמשך, מרגע שסוללת ה-DEEBOT מלאה, הוא יחזור אוטומטית לאזור שלא נוקה במהלך משימת הניקוי האחרונה וימשיך לנקות אותו. המשתמש יכול להגדיר זמן 'לא להפריע' כדי למנוע מה-DEEBOT לצאת ולהמשיך לנקות במשך הזמן המוגדר.

כדי להציג הגדרות נוספות, לחץ על '...' בפינה הימנית העליונה במסך הראשי של היישום. בדוק רישומי ניקוי, הגדר פונקציית ניקוי מתמשך, קבע זמני ניקוי, אפס את המפה, הגדר את שפת הדיווח הקולי ועדכן את הקושחה הממוקמת באזור זה.

3.6 מערכת מתקדמת אופציונלית לניקוי רטוב/יבש

ה-DEEBOT כולל מערכת אופציונלית לניקוי רטוב/יבש בעזרת מטלית מתקדמת לניקוי רטוב/יבש המחוברת למיכל רטוב/יבש מתקדם. המטלית המתקדמת לניקוי רטוב/יבש מרטיבה ומנגבת את הרצפה ולאחר מכן מייבשת אותה באופן אוטומטי עד שלא נותר שום כתם.

- * אסור להשתמש במערכת הניקוי הרטוב לניקוי שטיחים.
- * בעת שימוש במערכת הניקוי הרטוב, קפל את שולי השטיח תחת השטיח כדי להרחיק את ה-DEEBOT מהשטיח.
- * בעת שימוש במערכת הניקוי הרטוב, אין לעצור את הרובוט או לאפשר לו לעמוד. הדבר מונע השארת סימני מים על הרצפה על ידי המיכל הרטוב/יבש המתקדם.
- * הסר את המיכל הרטוב/יבש המתקדם מה-DEEBOT לפני ביצוע טעינה.



1 חיבור המטלית המתקדמת לניקוי רטוב/יבש

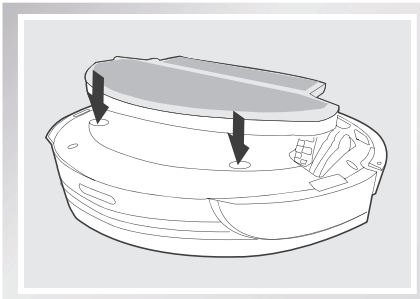
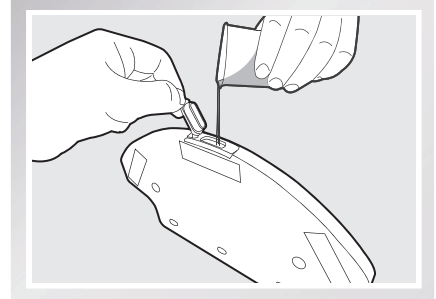
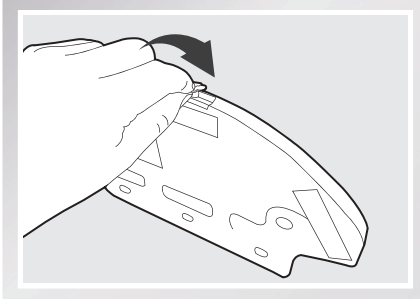
- חבר מטלית מתקדמת לניקוי רטוב/יבש למיכל הרטוב/יבש המתקדם.

3. הפעלה ותכנות

2 מילוי המיכל הרטוב/יבש המתקדם במים

* לפני הוספת מים למיכל הרטוב/יבש המתקדם, הוצא את המיכל מתוך הרובוט.

מלא את כוס המדידה במים. פתח את מכסה כניסת המים של המיכל הרטוב/יבש המתקדם ומזוג באטיות מים מהכוס המדידה למיכל. סגור את מכסה כניסת המים.



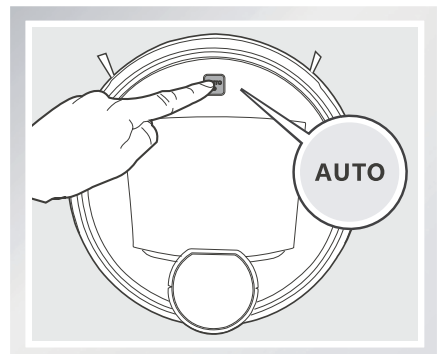
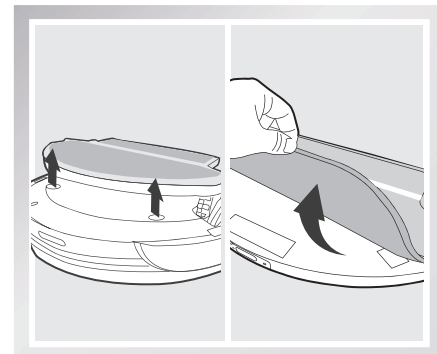
חבר את המיכל הרטוב/יבש המתקדם לחלק התחתון של הרובוט. הכנס את הלשוניות של המיכל הרטוב/יבש המתקדם לחריצים המתאימים בחלק התחתון של הרובוט כך שתישמע נקישה.

הסרה

בחר את מצב הניקוי הרצוי. ה-DEEBOT יבצע טאטוא, איסוף לכלוך, שאיבת אבק, ניקוי רטוב וייבוש במצב הניקוי שנבחר.

התחלה

עם סיום פעולת הניקוי, הסר את המיכל הרטוב/יבש המתקדם מה-DEEBOT, רוקן את שארית המים שנתרה בו והסר את המטלית המתקדמת לניקוי רטוב/יבש.



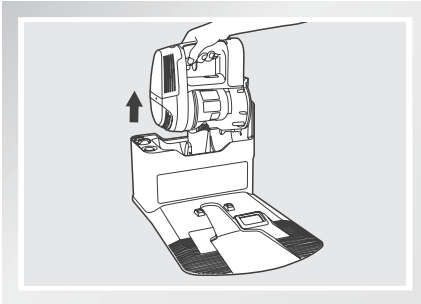
3. הפעלה ותכנות

3.7 שואב אבק ידני נתיק

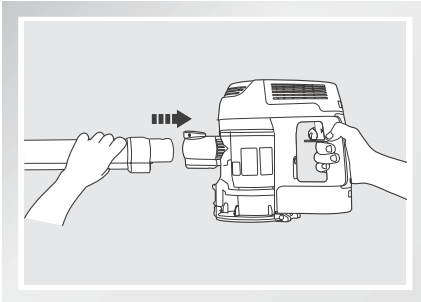
DEEBOT כולל שואב אבק ידני נתיק עם אביזרים, לניקיונות שמעבר לרצפה.

1 הרכבת שואב האבק הידני

- משוך את שואב האבק הידני היישר מעלה כדי לנתק אותו מתחנת הטעינה.

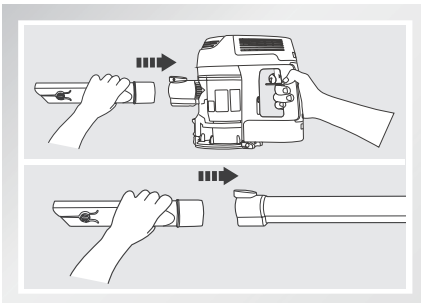


- ניתן לחבר את שרביט ההארכה כדי להוסיף אורכים משתינים.

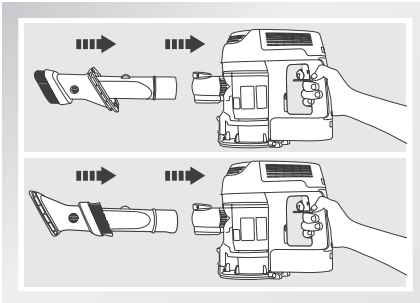


- כדי להשתמש בכלי לשאיבה במקומות צרים, חבר אותו אל שואב האבק הידני או אל שרביט ההארכה.

- כדי לנתק את שרביט ההארכה או את הכלי לשאיבה במקומות צרים משואב האבק הידני, לחץ על הלחצן לשחרור השרביט/הכלי שבשואב האבק הידני ונתק את האביזר.

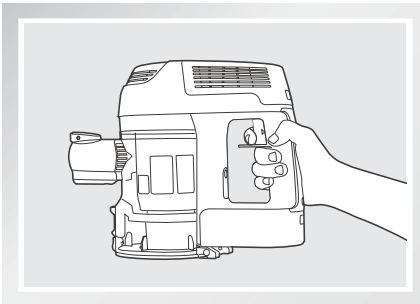


3. הפעלה ותכנות



- כדי להשתמש במברשת לניקוי אריגים, חבר תחילה את אחד מקצותיה אל המכשיר לשאיבה במקומות צרים.
- כדי לנתק את המברשת לניקוי אריגים, לחץ על הלחצן לשחרור המבקשת ונתק את האביזר.

השימוש	האביזר
לניקוי מקומות צרים, פינות, פאנלים וכו'	הכלי לשאיבה במקומות צרים
לשאיבת משטחים רכים, כמו ספות, כריות, וילונות וכו'	מברשת לניקוי אריגים



2 הפעל (מצב ON) וכבה (מצב OFF)

- הפעל את שואב האבק הידני בלחיצה ארוכה על לחצן ההפעלה או שחרר את לחצן ההפעלה כדי לעצור את פעולת השואב.

3. הפעלה ותכנות

3.8 חיווי קולי

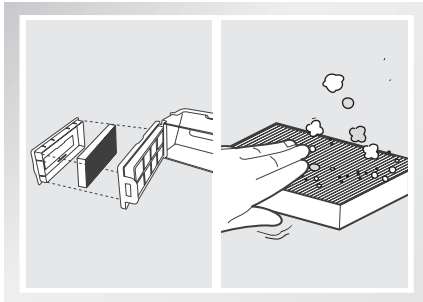
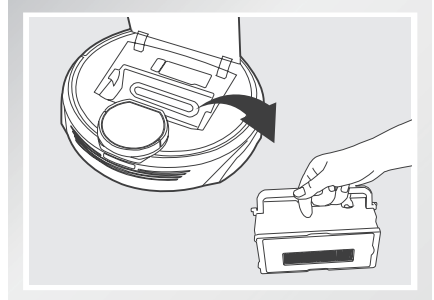
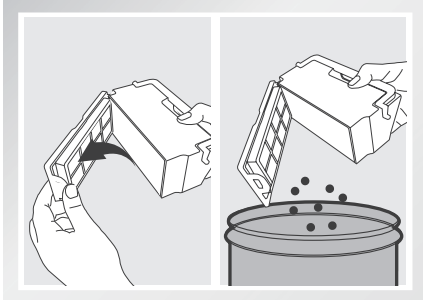
מס'	חיווי קולי	מצב או פתרון
1	מצב או פתרון	שעת הניקוי המתוזמנת מוגדרת.
2	שעת הניקוי שלי מבוטלת.	שעת הניקוי המתוזמנת מבוטלת.
3	גלגל ההנעה שלי בהשהיה.	הצב את הרובוט על משטח ישר כך שיוכל להשיג כוח גרירה מחדש.
4	גלגל ההנעה חסום	גלגל ההנעה חסום על ידי שיפוע או מפתן. הזז את הרובוט באופן ידני.
5	אני תקוע.	ה-DEEBOT לכוד על ידי מכשולים על הרצפה. הזז את הרובוט באופן ידני ו/או הסר את המכשולים.
6	תיבת האבק חסרה.	תיבת האבק חסרה או אינה מותקנת בצורה נאותה. התקן או התקן מחדש את תיבת האבק וודא שהיא מותקנת בצורה נאותה.
7	המברשת הסתבכה.	בדוק את המברשת הראשית ואת המברשות הצדיות לאיתור לכלוך או שיער שנתפס ונקה כמתואר בסעיף 4.
8	הסוללה חלשה.	ה-DEEBOT לא מוצא את תחנת הטעינה. הנח את DEEBOT על תחנת הטעינה באופן ידני.
9	מערכת הניווט נכשלה.	בעיה ב-LDS (חיישן מרחק לייזר). פנה לשירות הלקוחות.
10	אני מחובר לרשת Wi-Fi.	ה-DEEBOT מחובר לרשת Wi-Fi.
11	השעה מסונכרנת.	השעה ב-DEEBOT מסונכרנת היטב עם השעה בטלפון החכם.
12	חיבור ה-Wi-Fi נכשל.	ה-DEEBOT לא הצליח להתחבר לרשת Wi-Fi.
13	הניקוי הושלם.	ה-DEEBOT סיים את מחזור ניקוי.
14	אני סורק. המתן.	ה-DEEBOT סורק את הסביבה. המתן.
15	המפה שלי נטענת. המתן.	ה-DEEBOT מנתח ויוצר את המפה. המתן..
16	המיפוי הושלם.	ה-DEEBOT יצר את המפה.

4. תחזוקה

* לפני ביצוע פעולות ניקוי ותחזוקה של ה-DEEBOT, כבה את הרובוט ונתק את תחנת הטעינה מהחשמל.

4.1 מיכל האבק ומסנני האבק

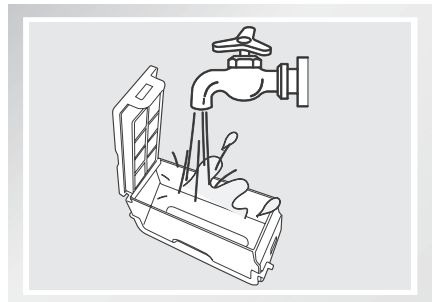
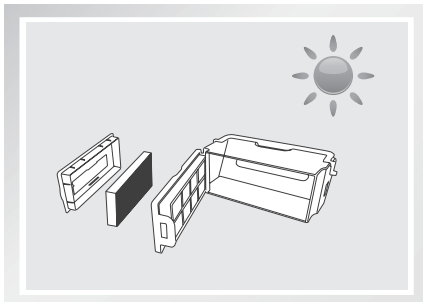
פתח את המסכה העליון של הרובוט והוצא את תיבת האבק. פתח את תפס הנעילה של תיבת האבק ורוקן את תיבת האבק.



הסר את המסננים. טפח קלות על מסנן היעילות הגבוהה כדי לנקותו מאבק. אסור לשטוף את מסנן היעילות הגבוהה במים

שטוף את מיכל האבק ורשת המסנן תחת מים זורמים.

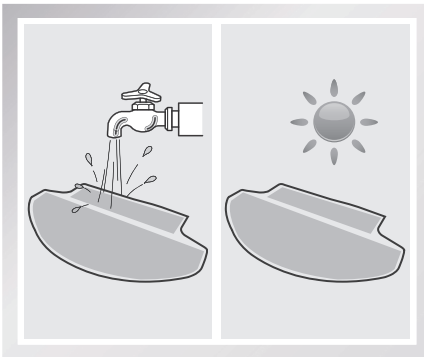
בש היטב את תיבת האבק ואת רשת המסנן לפני התקנתם בחזרה.



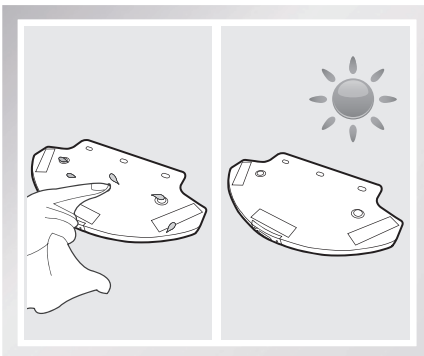
4. תחזוקה

4.2 מטלית מתקדמת לניקוי רטוב/יבש ומיכל רטוב/יבש מתקדם

כבס את מטלית הניקוי ביד או במכונת כביסה ופרוש אותה לייבוש על משטח ישר.



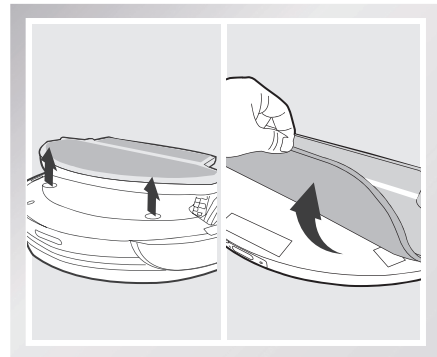
לאחר שימוש במערכת השטיפה, הוצא את המיכל מתוך החלק התחתון של ה-DEEBOT. רוקן את שארית המים מהמיכל הרטוב/יבש המתקדם ויבש אותו.



מטלית מתקדמת לניקוי רטוב/יבש

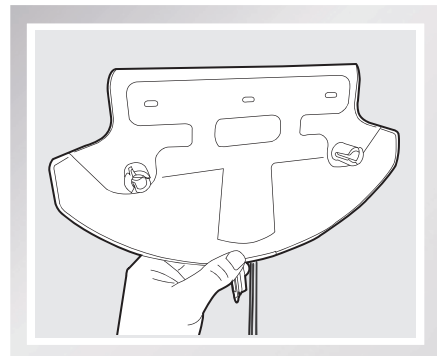
לאחר שימוש במערכת השטיפה, הוצא את המיכל מתוך החלק התחתון של ה-DEEBOT והסר את מטלית הניקוי.

רוקן את שארית המים מהמיכל הרטוב/יבש המתקדם.



מיכל רטוב/יבש מתקדם

נגב את חלקיו החיצוניים של המיכל במטלית יבשה.



4. תחזוקה

4.3 מברשת ראשית ומברשות צד

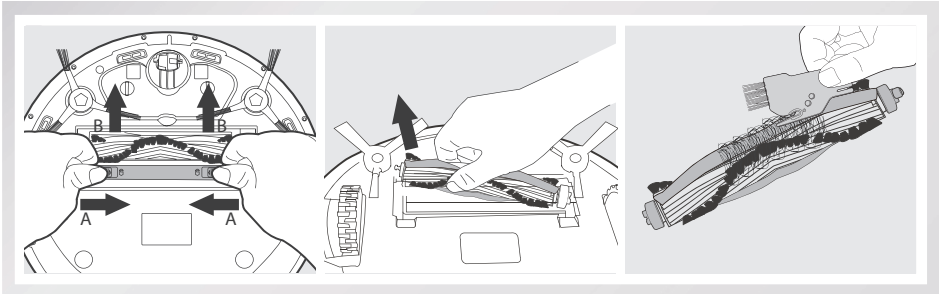
* לרובוט מצורף כלי ניקוי רב-תכליתי לצורך תחזוקה קלה ופשוטה. טפל בזהירות, לכלי הניקוי יש קצוות חדים.

מברשת ראשית

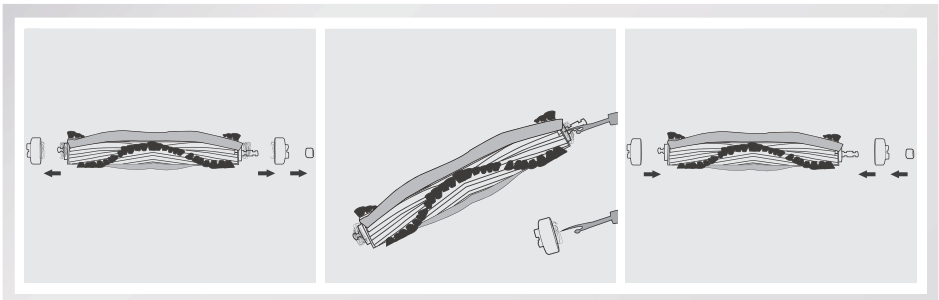
הפוך את הרובוט. לחץ על שני הלחצנים מתחת למברשת הראשית לכיוון מרכז הרובוט. הסר את המכסה של המברשת הראשית.

הסר את המברשת הראשית.

בעזרת כלי הניקוי הרב-תכליתי חתוך והסר שיער שנתפס בזיפי המברשת הראשית.

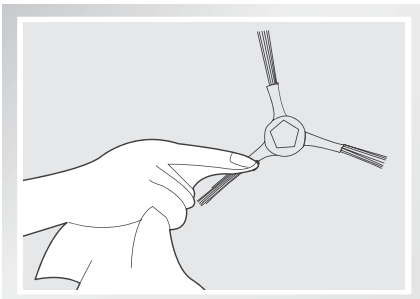


משוך החוצה את האום הפלסטיק שבקצה המברשת הראשית. הסר את כיפות הפלסטיק בשני הקצוות. נקה שיער ולכלוך שנתפסו בשני קצות המברשת הראשית ובתוך כיפות הפלסטיק.



מברשות צד

הסר את מברשות הצד. נגב את מברשות הצד ואת החריצים שלהן במטלית יבשה.



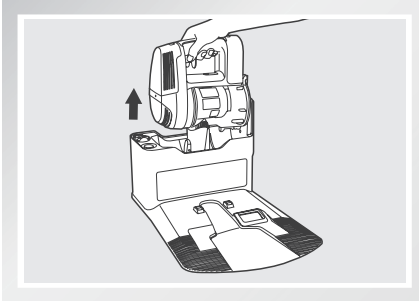
4. תחזוקה

4.4 שואב אבק ידני

* הקפד לרוקן את בקביעות את שואב האבק הידני; כדי ליהנות מביצועים מיטביים, עשה זאת לפני שהאבק יגיע לקו המקסימום.

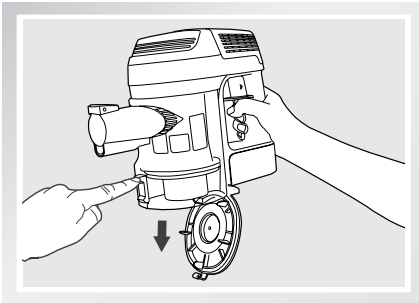
1 ניתוק שואב האבק הידני

- משוך את שואב האבק הידני היישר מעלה כדי לנתק אותו מתחנת הטעינה.



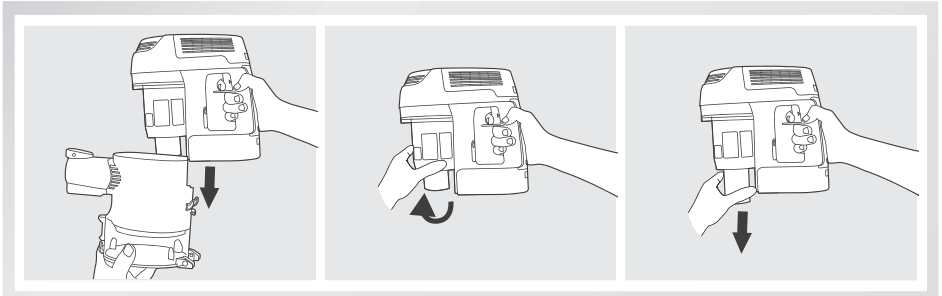
2 ריקון האבק

- שחרר את מכסה מיכל האבק בלחיצה על לחצן השחרור. רוקן את האבק שבמיכל.

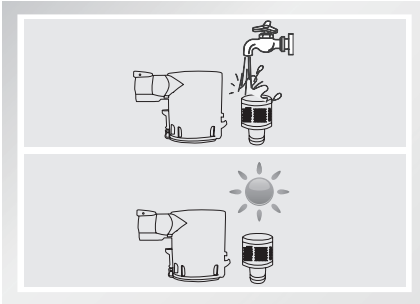


3 ניקוי מיכל האבק השקוף והמסנן

- סגור את מכסה מיכל האבק. לחץ על הלחצן לשחרור מיכל האבק כדי לנתק את מיכל האבק השקוף. סובב את רשת המסנן במיכל האבק והסר אותו במשיכה משואב האבק הידני.



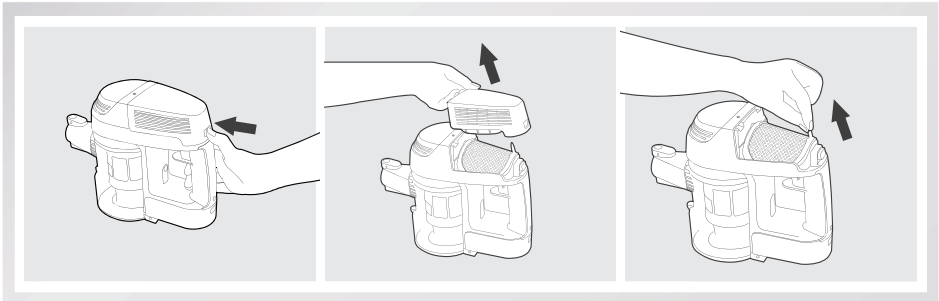
4. תחזוקה



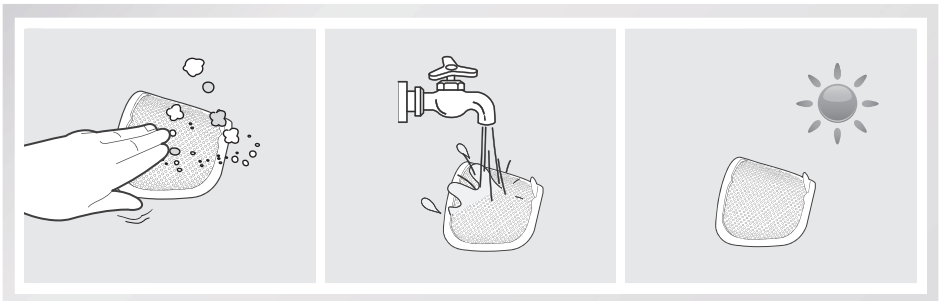
- שטוף את מיכל האבק השקוף ואת רשת המסנן שלו במים זורמים.
- נגב את מיכל האבק השקוף ואת רשת המסנן שלו היטב והתקן אותם בחזרה רק לאחר שתייבשו לגמרי.

4 ניקוי המסנן של פתח יציאת האוויר

- שחרר את מכסה פתח יציאת האוויר בלחיצה על לחצן השחרור של המכסה. הוצא את המסנן של פתח יציאת האוויר.



- טפח על המסנן כדי לנקות אותו. במקרה הצורך, שטוף את המסנן במים זורמים; התקן אותו בחזרה רק לאחר שתייבשו לגמרי.

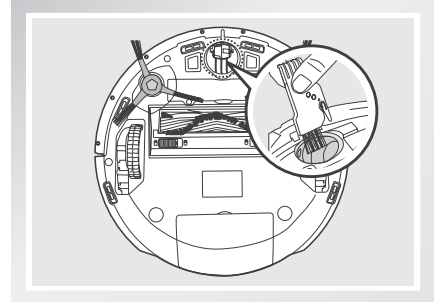
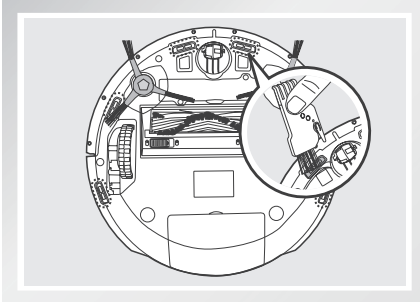


4. תחזוקה

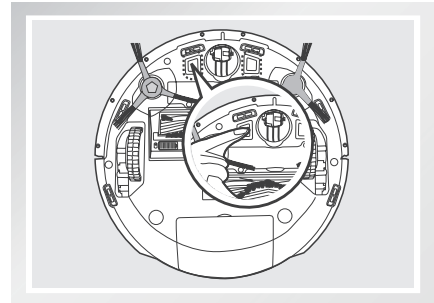
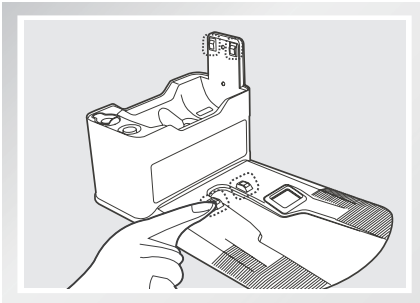
4.5 רכיבים נוספים

בעזרת כלי הניקוי הרב-תכליתי, חתוך והסר שיער שנתפס בגלגל ההיגוי (רב-כיווני).

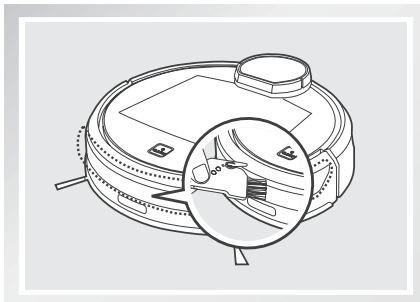
כדי לשמור על יעילות החיישנים למניעת נפילה, נקה אותם במברשת או נגב עם הצד המצופה לבד של כלי הניקוי הרב-תכליתי.



כדי לשמור על יעילות מגעי הטעינה ופיני תחנת הטעינה, נקה אותם במברשת או נגב אותם עם הצד המצופה לבד של כלי הניקוי הרב-תכליתי.



* אל תיגע במגעי הטעינה ופיני תחנת הטעינה עם ידיים רטובות או עם מטלית לחה.



כדי לשמור על יעילות החיישנים למניעת נפילה, נקה את הפגוש עם מברשת כלי הניקוי הרב-תכליתי.

4. תחזוקה

4.6 תחזוקה שוטפת

כדי להבטיח פעולה מיטבית של ה-DEEBOT, יש לבצע את התחזוקה וההחלפה בתדירות המצוינת להלן. לרובוט מצורף כלי ניקוי רב-תכליתי לצורך תחזוקה קלה ופשוטה. טפל בזהירות, לכלי הניקוי יש קצוות חדים.

תדירות החלפה	תדירות תחזוקה	חלק ברובוט
כל 50 שטיפות	לאחר כל שימוש	מטלית ניקוי
/	לאחר כל שימוש	מיכל רטוב/יבש מתקדם מיכל אבק שקוף
כל 4-6 חודשים	פעם בשבוע (או פעמיים כשיש חיות מחמד בבית)	ספוג סינון / מסנן
פעם בשבועיים	פעם בשבועיים	מברשת צד
כל 6-12 חודשים	פעם בשבוע	מברשת ראשית
/	פעם בשבוע	מיכל אבק גלגל היגוי (רב-כיווני) חיישני מניעת נפילה מגעי טעינה פיני תחנת הטעינה

הערה: חברת ECOVACS מייצרת חלקי חילוף ומכלולים שונים. לקבלת מידע נוסף על חלקי חילוף, פנה לשירות הלקוחות.

5. פתרון בעיות

היעזר בטבלה הבאה לפתרון בעיות נפוצות הקשורות לשימוש ב-DEEBOT.

מס'	תקלה	סיבות אפשריות	פתרונות
1	ה-DEEBOT אינו מתחיל לפעול.	ה-DEEBOT אינו מקבל מתח.	הפעל את ה-DEEBOT.
		ה-DEEBOT אינו יוצר מגע עם תחנת הטעינה.	ודא שמגעי הטעינה של הרובוט באים במגע עם הפינים המתאימים של תחנת הטעינה. לפי הצורך, ניתן להעביר את הרובוט באופן ידני כדי ליצור את המגע הדרוש.
		תחנת הטעינה אינה מחוברת לחשמל בזמן שה-DEEBOT מופעל, והסוללה מתרוקנת.	חבר את תחנת הטעינה לחשמל וודא שה-DEEBOT מופעל. השאר את ה-DEEBOT מחובר לתחנת טעינה כדי להבטיח טעינה מלאה של הסוללה ויכולת תפקוד בעת הצורך.
		הסוללה ריקה לחלוטין.	הפעל מחדש את הסוללה. הפעלה. הצב את ה-DEEBOT בתחנת הטעינה באופן ידני, והוצא אותו לאחר טעינה של 3 דקות. חזור על פעולה זו שלוש פעמים, ולאחר מכן המשך וטען אותו כרגיל.
2	ה-DEEBOT נתקל בבעיה במהלך הפעולה והעצירות.	ה-DEEBOT נתקל בבעיה בהסר ידנית את גורמי החסימה, הנח את ה-DEEBOT במקום המקורי והפעל מחדש.	
3	ה-DEEBOT חוזר אל תחנת הטעינה לפני סיום הניקוי.	כאשר הסוללה נחלשת, ה-DEEBOT עובר אוטומטית למצב חזרה למטען וחוזר בעצמו לתחנת הטעינה.	זהו מצב תקין. אין צורך בפעולה מתקנת.
		זמן העבודה משתנה לפי אופי משטח הרצפה, רמת המורכבות של החדר, ומצב הניקוי שנבחר.	זהו מצב תקין. אין צורך בפעולה מתקנת.

5. פתרון בעיות

מס'	תקלה	סיבות אפשריות	פתרונות
4	DEEBOT לא מבצע ניקוי אוטומטי במועד שנקבע.	שעת הניקוי המתוזמנת מבוטלת.	הגדר שעות ניקוי כמתואר בסעיף 3.4.
		הפונקציה לניקוי מתמשך מופעלת. ה-DEEBOT סיים זה עתה את הניקוי של אזור הניקוי המתוכנן.	זהו מצב תקין. אין צורך בפעולה מתקנת.
		ה-DEEBOT כבוי.	הפעל את ה-DEEBOT.
		סוללת הרובוט חלשה או שאינה יושבת בתחנת הטעינה.	השאר את ה-DEEBOT במצב מופעל ומחובר לתחנת הטעינה כדי להבטיח טעינה מלאה של הסוללה ויכולת תפקוד בעת הצורך.
		הצטבר לכלוך ברכיבי הרובוט.	כבה את ה-DEEBOT, נקה את מיכל אבק והפוך את הרובוט. נקה את מברשות הצד ואת המברשת הראשיתכפישמתואר ב סעיף 4.
5	ה-DEEBOT אינו מסוגל להתחבר לרשת ה-Wi-Fi הביתית.	הוקלד שם משתמש או סיסמה לא חוקיים.	הקלד את שם המשתמש או הסיסמה הנכ ונים.
		ה-DEEBOT אינו נמצא בטווח של רשת ה-Wi-Fi הביתית.	ודא שה-DEEBOT נמצא בטווח של רשת ה-Wi-Fi הביתית.
		ודא שה-DEEBOT נמצא בטווח של רשת ה-Wi-Fi הביתית.	העבר את מתג ההפעלה למצב מופעל. לחץ על לחצן האיפוס באמצעות מחס. ה-DEEBOT מוכן להגדרת הרשת כאשר ה-DEEBOT משמיע מנגינה ונורית החיווי של ה-Wi-Fi מהבהבת לאט.
		מערכת ההפעלה של הטלפון החכם שלך זקוקה לעדכון.	עדכן את מערכת ההפעלה של הטלפון החכם שלך. היישום ECOVACS מופעל במערכת ההפעלה iOS 9.0 ומעלה וכן ב-Android 4.0 ומעלה.

